



Рисунок 4 – Кормушка для копытных (собственное фото)

#### Список источников

1. Изменения и дополнения к проекту организации и ведения лесного хозяйства ГЛХУ «Лельчицкий лесхоз» Гомельского государственного производственного лесохозяйственного объединения на 2011-2014 г. / О.М. Луферов. – Белгослес –Гомель, 2011. – 305 с.
2. Технический кодекс устоявшейся практики ТКП 341-2011 (02080) «Порядок и технология проведения зимнего маршрутного учета охотничьих животных в охотничьих угодьях Республики Беларусь», утверждено постановлением Министерством лесного хозяйства от 30.09.2011 №23.

УДК 55:(477.52-751.3):001.5

**В.В. Вертель**, головний спеціаліст відділу природно-заповідного фонду та довідля *Департаменту екології та охорони природних ресурсів Сумської обласної державної адміністрації*

#### ДО НАУКОВОГО ОБҐРУНТУВАННЯ СТВОРЕННЯ ЗАГАЛЬНОГЕОЛОГІЧНОГО ЗАКАЗНИКА МІСЦЕВОГО ЗНАЧЕННЯ «ЗАРУЦЬКІ ВІДСЛОНЕННЯ»

*Проаналізовано та узагальнено фактичний матеріал польових досліджень на території перспективного об'єкта природно-заповідного фонду місцевого значення – загальногеологічного заказника «Заруцькі відслонення». Отримані матеріали можуть бути використані спеціалізованими проектними та науковими знахідками при науковому обґрунтуванні та розробці проекту створення природоохоронної території.*

**Ключові слова:** природно-заповідний фонд, геологічний заказник, Сумська область.

**Історія дослідження.** Дослідженню верхньоркейдових відкладів Сумської та сусідніх з нею областей присвячено чимало праць відомих учених, зокрема І. Ф. Леваковського (1872), П. П. П'ятницького (1889), П. Я. Армашевського (1903), А. Д. Архангельського (1912), А. В. Закревської (1933), О. В. Савчинської (1940). А. І. Галакою (1933) досліджено місцезнаходження крейди неподалік хутора Заруцьке (1933) та відзначено у досліджуваному пункті наявність мергелів, що умовно були віднесені дослідником до нижнього сенону, і товщу білої крейди з фауною, характерною для верхнього сенону. К.К. Карпенко та ін. (2002) у результаті проведених досліджень флори Заруцьких крейדיаних схилів, показали доцільність і необхідність створення тут заповідного об'єкта (ландшафтного заказника).

**Загальна характеристика об'єкта.** Перспективний для заповідання об'єкт знаходиться в північно-західній околиці с-ща Будівельне та в південній околиці с. Заруцьке Білокопитівської сільської ради Глухівського району, на відстані біля 7 км на схід від м. Глухів. Географічні координати: широта – 51°40'46.14"N, довгота – 34°3'1.99"E. Площа перспективної для заповідання ділянки становить близько 18 га. Об'єкт являє собою відпрацьовану частину кар'єру крейдианої сировини глибиною понад 10 м з бортовими укосами крутизною від 30-45° і нерівним дном. На цій території розташоване Заруцьке родовище крейди, що розробляється з 1932 року. Родовище розробляється приватним акціонерним товариством «Суміагропромбуд», з добутої сировини виготовляє вапно на заводі, що розміщеного поруч. Поруч з діючим кар'єром знаходиться відпрацьована південна частина родовища, що і пропонується для заповідання.

**Геоморфологія.** У геоструктурному плані територія відповідає південно-західному схилу Воронізького кристалічного масиву. За фізико-географічним районуванням України його територія входить до складу фізико-географічної області Сумський підвищений лісостеп Середньоросійської підвищеної лісостепової провінції лісостепової зони. За схемою фізико-географічного районування Сумського Придніпров'я, вона входить до складу Клевень-Есманського ландшафтного району Глухівсько-Сумського округу Середньоросійської підвищеної лісостепової провінції.

У Глухівському районі крейда відслонюється на невеликих ділянках, що спричинено переважно водною ерозією, оскільки потоки дощової чи талої води змивають верхній малопотужний шар ґрунту й руйнують дернину. Крейдяні схили мають вигляд відкритих крейдяних відслонень і осипів, позбавлених рослинності або вкритих дуже розрідженим специфічним для крейдового субстрату рослинним покривом, та схилів, де крейда вкрита незначним за товщиною або дещо більшим шаром ґрунту, на якому сформувалась і збереглась кальцієфілна лучностепова рослинність. Поверхня крейдової товщі кородована карстовими процесами, які мають тут локальне розповсюдження і поширені у вигляді рідких округлих западин та лійок. Карстові лійки заповнені світлим коричнево-сірим суглинком, піском з дрібними катунами крейди і пісковіку.

В кар'єрі крейда відслонюється у вигляді стрімкої монолітної скелі або опуклих лобів, поверхня яких поділена глибокими тонкими тріщинами на великі, зв'язані в основі, окремі частини. Плескаті їх перегини або верхні частини бувають прикритими зверху шаром крейдяного делювію завтовшки 20-60 см. Основна частина крейдяних схилів під дією потоків води порізана ярами, жолобами, водоріями. По низу крейдяних схилів розвинені шлейфи, а в гирлах ярів і жолобів – конуси виносів, утворені принесеним зверху вітром або водою крейдяним матеріалом. Піщані ґрунти

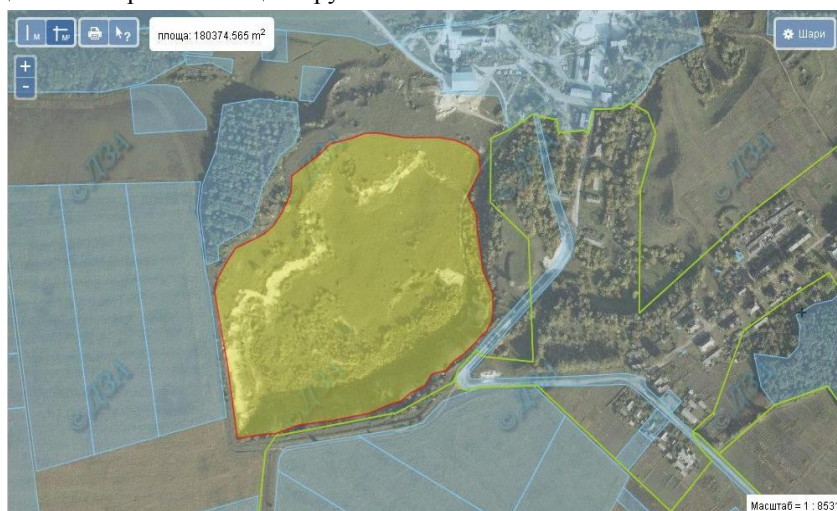


Рис 1. Місцезнаходження проєктованого заповідного об'єкта

**Стратиграфія.** Відклади білої писальної крейди з рідкими прошарками крейдоподібних мергелів відносяться до пушкарівської світи кампанського ярусу верхнього відділу крейдяної системи. Тут відслонені такі породи (зверху вниз):

- сучасний ґрунтово-рослинний шар – 0,5 м;
- плейстоцен: суглинки жовтувато-бурі лесовидні з включеннями карбонатних стяжінь – 2 м;

– верхньокрейдвий відділ, кампанський ярус, пушкарівська світа: крейда біла писальна м'яка, місцями щільна, розсічена вертикальними тріщинами на окремі блоки, відкрито близько 10 м; викопної макрофауни відмічені представники типів Coelenterata, Annelida, Mollusca, Brachiopoda. Найчисельнішими є наступні види: з бівальвій – *Monticulina vesiculare* Lam., *Lopha semiplana* (Sow.), *Entolium splendens* Lah., *Kosmospirella clavatum* Nils., *Ostrea sp.*, *Pecten sp.*, з цефалопод – *Belemnitella mucronata* (Schloth.), замкових брахіопод – *Carneithyrus carnea* (Sow.).

**Біотичне різноманіття.** За геоботанічним районуванням України ця місцевість знаходиться в межах території Кролевецько-Глухівського геоботанічного району Глухівсько-Орловського округу Середньоросійської підпровінції Східноєвропейської провінції Європейської широколистянолісової області. У системі зоогеографічного районування територія віднесена до підділянки Східного (Чернігівське і Новгород-Сіверське) Полісся району мішаного і листяного лісу та лісостепу Східно-Європейського округу. У системі зоогеографічного районування територія віднесена до підділянки Східного (Чернігівське і Новгород-Сіверське) Полісся району мішаного і листяного лісу та лісостепу Східно-Європейського округу.

На відкритих ділянках крейди – крейдяних лобах і осипах крейдяного щебеню, рослинний покрив або відсутній, або дуже одноманітний, сформований здебільшого лешицею малонасінною, тонконогом стиснутим, підбілом звичайним, бедринцем ломикаменевим, чебрецем повзучим. Лучні степи на крейдяних відслоненнях, у місцях з близьким до поверхні заляганням крейди, відзначаються специфічним флористичним складом, де зустрічаються крім типових, широко розповсюджених видів рослин, вузько спеціалізовані (стенотопні) види, що відносяться до рідкісних і таких, що знаходяться під загрозою зникнення й потребують особливої охорони.

**Мета створення та режим охорони.** Метою заказника є підтримання загального екологічного балансу в регіоні; поширення екологічних знань та виховання у людей бережливого ставлення до природи як національного надбання країни; невиснажливе рекреаційне та туристичне використання території тощо.

Територія пам'ятки з додержанням вимог, встановлених природоохоронним законодавством України, може використовуватись у природоохоронних, науково-дослідних, рекреаційних та освітніх цілях. На території проектного заказника необхідно заборонити будь-яку господарську та іншу діяльність, яка може суперечити цілям та його завданням створення, зокрема: розвідувальні, гірничі роботи, розробка всіх видів корисних копалин, будь-які порушення ґрунтового покриву, знищення та пошкодження форм рельєфу, геологічних відслонень; будь-яке будівництво; організація таборів, місць відпочинку, стоянок автотранспорту, забруднення та засмічення території; інші види робіт, що можуть призвести до втрати наукової та естетичної цінності природного комплексу.

**Висновки.** Виходячи з викладеного, достатньо аргументована необхідність створення на території відпрацьованої ділянки крейдового кар'єру заповідного об'єкта, якому необхідно надати статус загальногеологічного заказника місцевого значення. Проектований заказник належить до типу стратиграфічного, геоекономічного (техногенного), геоморфологічного; його головне геологічне значення – стратиграфія верхньої крейди. Окрім великої наукової, об'єкт має ще й іншу цінність – освітню та є корисний для краєзнавства [1]. Об'єкт знаходиться у мальовничій місцевості, що сприяє використанню його в якості опорного при проведенні наукового та пізнавального туризму (геотуризму), а також навчального геолого-географічного краєзнавства, саме тому необхідно включити його до природно-заповідного фонду Сумської області та забезпечити необхідну охорону. Оголошення цієї території як нового об'єкту природно-заповідного фонду Сумської області стане невід'ємною частиною реалізації комплексу заходів, визначених «Програмою охорони навколишнього середовища Сумської області на 2019-2021 роки» та Постановою Кабінету Міністрів України від 06.08.2014 № 385 «Про затвердження державної стратегії регіонального розвитку на період до 2020 року». Збереження й охорона цієї ділянки є важливим кроком у напрямку поліпшення кількісних та якісних показників природно-заповідного фонду області, розбудови екологічної мережі, а також забезпечення сталого, довготривалого та ефективного використання природними комплексами цієї території.

З огляду на той факт, що запропонований для заповідання об'єкт являє собою відпрацьований кар'єр Заруцького родовища крейди, то назву природоохоронному об'єкту ми пропонуємо надати «Заруцькі відслонення».

#### **Список використаних джерел.**

1. Вертель В. В. Методичні рекомендації до проведення геологічних екскурсій для учнів закладів загальної середньої освіти на території м. Суми та Сумської області. Наукові записки СумДПУ імені А. С. Макаренка. Географічні науки. 2018. Вип. 9. С. 213–225.

УДК 504.6(477/44)

**О.А.Єфімець**, студент спеціальності “Екологія”, ступеня вищої освіти “Магістр”  
КВНЗ “Вінницька академія неперервної освіти”.

### **НАЦІОНАЛЬНИЙ ПРИРОДНИЙ ПАРК “КАРМЕЛЮКОВЕ ПОДІЛЛЯ” В СТРУКТУРІ РЕГІОНАЛЬНОЇ ЕКОМЕРЕЖІ**

*На основі запропонованої методики подано загальну характеристику національного природного парку “Кармелюкове Поділля” в межах регіональної екомережі. Встановлено, що для збереження репрезентативного біотично-ландшафтного різноманіття парку в структурі екомережі необхідно збільшити площу парку, провести його функціональне зонування, здійснити оптимізацію землекористування, враховуючи певні види техногенного навантаження.*

**Ключові слова:** екологічна оцінка, ландшафтні комплекси, національний природний парк, біотичне різноманіття, техногенне навантаження.

*On the basis of the proposed method, a general description of the national nature park “Karmelyuk Podillya” is presented within the boundaries of the regional econet. It is established that in order to preserve the representative biotic-landscape diversity of the park in the structure of the ecological network, it is necessary to increase the area of the park, to carry out its functional zoning, to optimize the land use, taking into account certain types of technogenic load.*

**Key words:** ecological assessment, landscape complexes, national natural park, biotic diversity, technogenic load.

**Постановка проблеми.** Збереження біотичного різноманіття, унікальних природних і антропогенних ландшафтів, культурної спадщини, розвиток екологічного туризму, оптимізація природно-заповідного фонду в структурі регіональної екологічної мережі, розробка наукових основ раціонального природокористування має стати одним із пріоритетних напрямів сталого розвитку на Східному Поділлі.

**Матеріали й методи досліджень.** На основі картографічних матеріалів, краєзнавчих, фондових й літературних джерел, каталогів, практичного польового обстеження, методичних рекомендацій подано загальну характеристику національного природного парку (НПП) “Кармелюкове Поділля” в структурі регіональної екомережі Східного Поділля.