

стан об'єкта. Результатом буде здійснення економії коштів від шкідливої дії паводкових вод. Розчистка меліоративного каналу поліпшить гідрологічну обстановку водойми.

Ступінь впливу планованої діяльності та її альтернативних варіантів на фактори довкілля визначався для періодів будівництва та експлуатації.

При проведенні підготовчих та будівельних робіт, за обраним варіантом, впливи на більшість факторів довкілля (повітряне середовище, водне середовище, ґрунти, флора, фауна, біорізноманіття, соціальне середовище), з урахуванням спрямованих на збереження навколишнього середовища проектних рішень, оцінюються як мінімально-допустимі. Впливи на інші фактори довкілля в процесі підготовчих та будівельних робіт будуть мати опосередкований характер.

Після проведення даної планованої діяльності впливи на геологічне середовище, ґрунти, біорізноманіття та навколишнє соціальне середовище оцінюються як позитивні; на інші компоненти навколишнього середовища будь-які негативні впливи не передбачаються. Залишкові впливи відсутні.

#### Список використаних джерел

1. Рішенням 11 сесії 23 скликання Вінницької обласної ради від 17.12.1999 р.
2. Вовчинецька сільська рада. – [Електронний ресурс] режим доступу: <http://vovchinec.krr.gov.ua/>.
3. Гнилоп'ять. – [Електронний ресурс] режим доступу: <https://uk.wikipedia.org/wiki/>.
4. Екологічна безпека Вінниччини [Монографія] / За заг. ред. Олександра Мудрака. – Вінниця: ВАТ "Міська друкарня" – 2008. – 456 с.

#### УДК 504.6

**Лісовий Дмитро Олександрович**, магістр спеціальності «Екологія» КВНЗ Вінницька академія неперервної освіти.

Науковий керівник: **Поліщук В.М.** к.г.н., доцент кафедри екології, природничих та математичних наук КВНЗ Вінницька академія неперервної освіти.

### ПЕРСПЕКТИВИ РОЗВИТКУ МИСЛИВСЬКОГО ГОСПОДАРСТВА В УМОВАХ СХІДНОГО ПОДІЛЛЯ

**Анотація.** В статті розглянуто сучасний стан ведення мисливського господарства в умовах Східного Поділля на прикладі Вінницького обласного комунального спеціалізованого лісогосподарського підприємства "Віноблагроліс". Встановлено, що в лісових угіддях підприємства досить бідна мисливська фауна. Запропоновано комплекс заходів для покращення кормових та захисних властивостей лісомисливських угідь. Дано пораду, що використання комплекс біотехнічних заходів для збільшення чисельності популяції мисливських тварин.

**Ключові слова:** Мисливство, мисливські угіддя, бонітування, мисливські тварини, біотехнія.

**Summary.** The article deals with the current state of hunting management in the conditions of the Eastern Podillya on the example of Vinnytsia regional municipal specialized forestry enterprise "Vinoblagrolis". It is established that the hunting grounds of the enterprise are rather poor hunting fauna. A set of measures to improve the forage and protective properties of forestland is proposed. A set of biotechnical measures for increasing the number of hunting animals is also proposed.

**Key words:** Hunting, hunting grounds, boning, hunting animals, biotechnology.

**Постановка проблеми.** Сьогодні концептуальні засади взаємовідносин людини і біосфери, природокористування, в тому числі і найдавнішого заняття людства – полювання і мисливського господарства, зазнають істотного переосмислення і перетворення. На зміну стратегії підкорення, зміни природи і досягнення економічних цілей за всяку ціну приходять теорія коеволюції біосфери і суспільства, яка виходить із їх спільного гармонійного розвитку як абсолютно необхідної умови збереження людини на Землі.

**Об'єкт дослідження** – заходи, які спрямовані на оптимізацію стану ведення мисливського господарства на території Східного Поділля.

**Предмет дослідження** – чинники, які визначають еколого-економічну ефективність заходів, які спрямовані на оптимізацію стану ведення мисливського господарства на території Східного Поділля.

**Мета і завдання дослідження.** Мета дипломної роботи – запропонувати ефективну систему господарських заходів для поліпшення стану і ведення мисливського господарства на засадах сталого розвитку Східного Поділля.

**Результати та їх обговорення.** Упорядкування мисливських угідь може бути внутрішньо- і міжгосподарським. Ці напрямки тісно пов'язані між собою і є ланками одного ланцюга заходів щодо раціонального використання живих природних ресурсів в мисливському господарстві.

Вінницьке обласне спеціалізоване лісогосподарське підприємство "Віноблагроліс" є комунальним підприємством, заснованим Вінницькою обласною радою на спільній власності територіальних громад Вінницької області. До складу МГ входять лісові угіддя 14 філій ВОКСЛП "Віноблагроліс" на площі 16769,7 га і Вінницького ОУЛМГ на площі 1690,0 га, а також сільськогосподарські угіддя та інші категорії земель сільських рад 14 районів на площі 65413,8 га (табл. 1) [2-5].

Таблиця 1 - Розподіл площі мисливських угідь в розрізі структурних підрозділів ВОКСЛП "Віноблагроліс" [5]

Райагроліс	Лісові угіддя "Райагроліс"	Лісові угіддя Вінницького ОУЛМГ	Лісові смуги	С/г угіддя	Водно-болотні угіддя	Інші землі	Всього угідь
Вінницький	1782,6		24,4	2088,0	65,7		3960,7
Гайсинський	1573,2		30,9	2663,6		140,1	4407,8
Жмеринський	1717,7		15,3	1805,0			3538,0
Іллінецький	210,6		77,0	10383,9	956,9	5,0	11033,4
Калинівський	958,2						958,2
Літинський	1832,4	223,0	10,8	1468,6	56,8	501,0	4092,6
Мог.-Подільський	1203,7		4,9	402,0	56,8	531,0	2141,6
Погребищенський	2072,9	995,0	69,3	10641,6	900,3	358,0	13972,8
Тиврівський	2794,5	260,0	23,2	3394,7			6472,4
Тростянецький	986,5		197,8	14328,1	346,6	81,3	15940,3
Томашпільський	358,9		82,0	7748,0	11,0		8199,9
Чернівецький	287,4		8,0	606,0			901,4
Шаргородський	820,6						820,6
Ямпільський	170,5	212,0	71,0	5132,4	33,1	150,5	5769,5
<b>Всього</b>	<b>16769,7</b>	<b>1690,0</b>	<b>614,6</b>	<b>60661,9</b>	<b>2370,4</b>	<b>1766,9</b>	<b>83873,5</b>

Згідно даних таблиці видно, що мисливські угіддя підприємства поширені переважно на прилеглих сільськогосподарських угіддях і лісових угіддях (рис. 1).

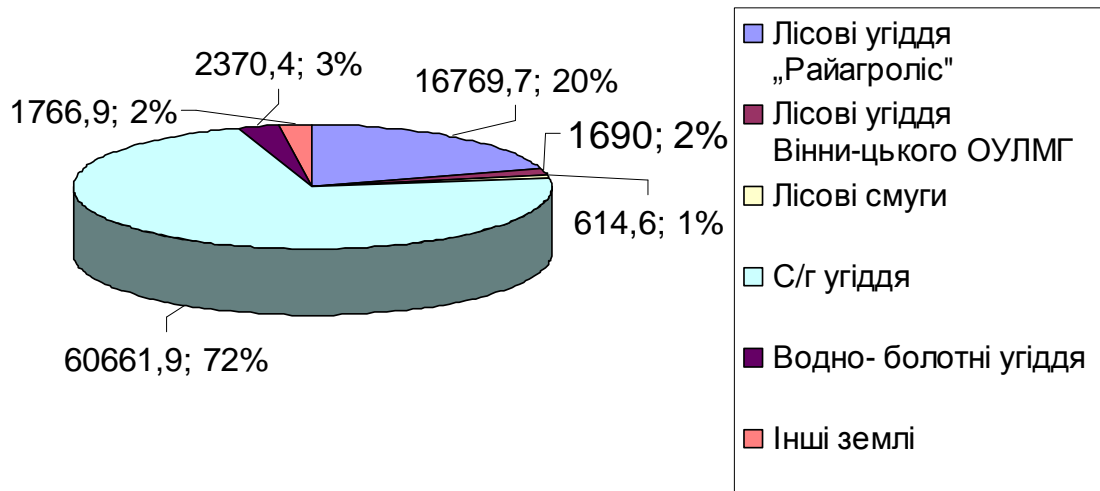


Рис. 1 – Частка угідь за типами в структурі мисливського господарства

Згідно даних таблиці і рисунку видно, що в структурі мисливських угідь переважають сільськогосподарські угіддя аграрних підприємств (72%), лісові угіддя підприємства (20%) і решта типів угідь складають лише 8%.

За охорону мисливської фауни в господарстві відповідає провідний мисливствознавець, мисливствознавець та 12 єгерів.

До основних видів мисливської фауни в умовах господарства відносяться: козуля, кабан, заєць-русак (табл. 2).

Таблиця 2 – Чисельність мисливських тварин

№ п/п	Види мисливських тварин	Фактична чисельність по даних обліку	Прийнята для розрахунків чисельності
Всього по ВОКСЛП "Віноблагроліс"			
1	Козуля	352	352
2	Кабан	107	107
3	Заєць-русак	1724	1724

Провівши аналіз наявної чисельності мисливських тварин в межах підприємства і стану ведення господарства нами було встановлено, що ведення мисливського господарства відповідає основним вимогам нормативних документів. Наявна кількість мисливської фауни нижче оптимальної ємності: по козулі вона складає 37%, по кабану 56%, по зайцю-русаку 43%.

Дані щодо фактичної і оптимальної чисельності мисливських тварин приведені на діаграмі (рис. 2).

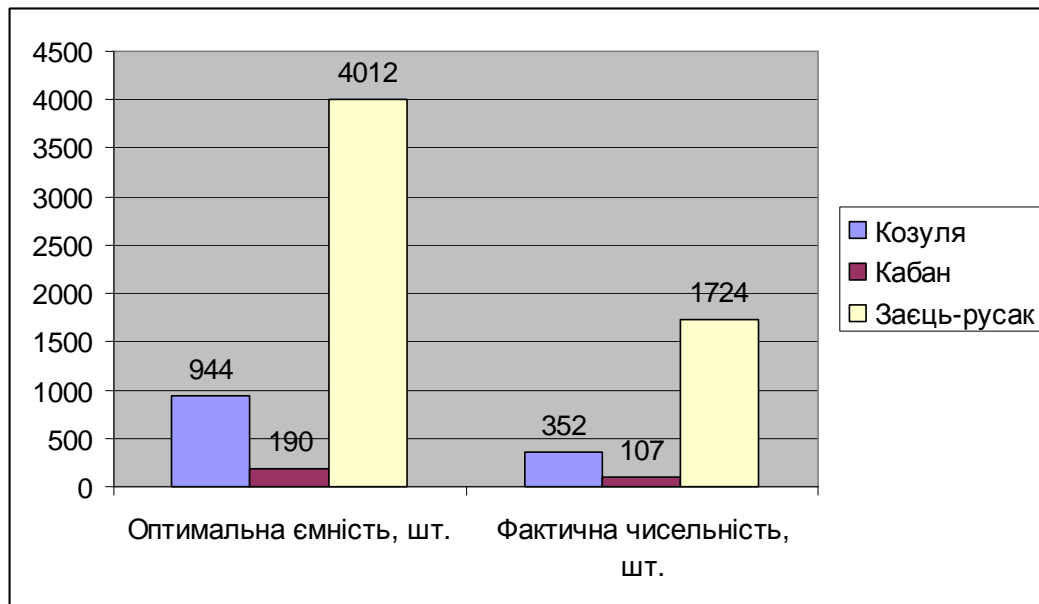


Рис. 2 – Фактична чисельність мисливських тварин в порівнянні з оптимальною ємністю

Недостатній обсяг біотехнічних заходів вказує на не високий рівень ведення мисливського господарства [1].

Площа організації мисливського господарства є достатньою для ціленаправленої діяльності господарства. Вона представлена різнобічним набором мисливських угідь лісові, водно-болотні та сільськогосподарські, що дає можливість розширити свою діяльність, а також покращити видовий склад мисливської фауни. На зимовий період необхідно збільшити заготівлю кормів. Провести ремонт існуючих годівниць, солонців та підгодівельних майданчиків і побудувати нові в залежності від фактичної кількості диких тварин.

Тому ведення мисливського господарства в зоні діяльності ВОКСЛП "Віноблаграліс" необхідно вести на основі підвищення чисельності популяції основних мисливських тварин. З метою збільшення популяцій необхідно збільшити кількість біотехнічних заходів для покращення кормових та захисних властивостей мисливських угідь.

**Висновки.** Отже, ми рекомендуємо для проведення вчасної підгодівлі мисливських тварин заготовити щонайменше 40 тонн кормів різних типів. Також для покращення кормових та захисних властивостей збільшити кількість біотехнічних споруд серед яких:

- встановити додатково 100 годівниць;
- встановити додатково 80 солонців;
- встановити додатково 12 навісів для зберігання кормів;
- встановити додатково 15 біотехнічних веж.

Також по можливості створювати штучні водопої. Якщо ґрунтово-гідрологічні умови дозволяють, то по можливості в кожному урочищі створювати 1 ставок або інший штучний водопій.

Для покращення мисливської привабливості в умовах підприємства пропонується створити вольєр для розведення та утримання ратичних тварин.

Необхідно збільшити асортимент мисливської фауни в угіддях підприємства. Тому пропонуємо в мисливські угіддя інтродукувати:

- оленя благородного (10 особин);
- оленя плямистого (10 особин);
- сарну (10 особин);
- муфлона (10 особин).

Для забезпечення нормальних та оптимальних умов розвитку популяцій мисливських тварин пропонуємо відстріл хижих та шкідливих тварин і птахів, які наносять шкоду мисливським тваринам.

#### Список використаних джерел

1. Бондаренко В.Д. Біотехнія. Навчальний посібник. Ч. 2. – Львів: Престиж Інформ, 2002. – 348 с.
2. Екологічна безпека Вінниччини [Монографія] / За заг. ред. Олександра Мудрака. – Вінниця: ВАТ “Міська друкарня” – 2008. – 456 с.
3. <http://vinagroliis.com/> - офіційний сайт вінницького обласного комунального спеціалізованого лісогосподарського підприємства «Віноблагроліс».
4. <https://uk.wikipedia.org/wiki> – офіційний сайт Вікіпедії.
5. [www.vineso.gov.ua](http://www.vineso.gov.ua) – офіційний сайт Департаменту агропромислового розвитку, екології та природних ресурсів Вінницької ОДА.

#### УДК 504.6

**Сорочан Світлана Володимирівна**, магістр спеціальності “Екологія”, КВНЗ “Вінницька академія неперервної освіти”.

Науковий керівник: **Рябокоть О.В.** – кандидат географічних наук, доцент кафедри екології, природничих та математичних наук КВНЗ “Вінницька академія неперервної освіти”.

### ОЦІНКА ВПЛИВУ НА ДОВКІЛЛЯ ПЛАНОВАНОЇ ДІЯЛЬНОСТІ РОЗРОБКИ ПРИБУЗЬКОГО РОДОВИЩА БУДІВЕЛЬНОГО ПІСКУ У ВІННИЦЬКОМУ РАЙОНІ

**Анотація.** В статті проведено оцінку впливу планової діяльності по видобутку піску будівельного на Прибузькому родовищі в межах Вінницького району Вінницької області. Встановлено, що основними забруднителями будуть задіяний автомобільний транспорт та побутові відходи, які будуть формуватися в результаті роботи видобувного кар'єру. На інші компоненти природного середовища вплив буде допустимий або взагалі відсутній.

**Ключові слова:** родовище; пісок будівельний; вплив; видобувна діяльність; забруднення.

**Summary.** The article assesses the impact of planned activity on the extraction of construction sand at Pribuzhskoye field within the Vinnytsia district of Vinnytsia region. It has been determined that the main pollutants will be road transport and household waste, which will be generated as a result of mining operations. Other environmental components will be admissible or absent.

**Key words:** field; building sand; influence; mining activities; pollution.

**Постановка проблеми.** Відповідно до пункту 2 статті 3 Закону України «Про оцінку впливу на довкілля» видобування корисних копалин, крім корисних копалин місцевого значення, які видобуваються землевласниками чи