

7. Новак В.В., Новак В.О. Попередній аналіз орнітофауни Барського орнітологічного заказника // Збірник матеріалів Всеукраїнської науково-практичної конференції з міжнародною участю «Досвід та перспективи розвитку об'єктів природно-заповідного фонду Хмельниччини» до 5-ї річниці НПП «Мале Полісся». Славута, 2018. – С.144-150.
8. Рішення Вінницької обласної ради від 27 квітня 2012 року № 334 «Про створення нових об'єктів природно-заповідного фонду місцевого значення».
9. Фесенко Г.В., Бокотей А.А. Птахи фауни України. – Київ, 2002. – 412 с.
10. Червона книга України. Тваринний світ. (2009): Під ред. І.А. Акімова. К. 1-600.
11. European Red List of Birds: Luxembourg: Office for Official Publications of the European Communities (2015): 1-77.
12. <http://zakon3.rada.gov.ua/laws/show/70-2006-%D1%80>. Про схвалення Концепції Загальнодержавної програми розвитку заповідної справи на період до 2020 року.
13. http://uk.wikipedia.org/wiki/Барський_заказник.

УДК 504.6

Павлова Тетяна Дмитрівна, магістр спеціальності “Екологія”, КВНЗ “Вінницька академія неперервної освіти”.

Науковий керівник: **Мудрак Г.В.** – кандидат географічних наук, доцент кафедри екології та охорони навколишнього середовища Вінницького національного аграрного університету

ФУНКЦІОНАЛЬНО-ПРОСТОРОВІ ОСОБЛИВОСТІ ФУНКЦІОНУВАННЯ ЕКОМЕРЕЖІ ТОМАШПІЛЬСЬКОГО РАЙОНУ

Анотація. Стаття виконана на основі науково-методичних підходів та принципів розбудови структурних схем екологічної мережі на локальному та регіональному рівнях організації. Визначено, що основою формування каркасу локальної екомережі томашпільського адміністративного району в межах Вінницької області є природно-заповідний фонд. В результаті досліджень встановлено, що природно-заповідний фонд Томашпільського району є критичний і не може повноцінно зберігати біотичне та ландшафтне різноманіття. Для оптимізації природно-заповідного фонду Томашпільського району необхідно оптимізувати його функціонально-просторову структуру.

Ключові слова: оптимізація, природно-заповідний фонд, заповідна справа, охорона природи, Томашпільський район.

Summary. The article is based on scientific and methodological approaches and principles of developing ecological network structural schemes at the local and regional levels of the organization. It has been determined that the nature reserve fund is the basis for the formation of the frame of the local eco-network of the Tomashpil administrative district within the Vinnytsia region. As a result of the research, it has been established that the nature reserve of the Tomashpil district is sub-optimal and cannot fully conserve biotic and landscape diversity. In order to optimize the nature reserve fund of the Tomashpil district, it is necessary to optimize its functional and spatial structure.

Key words: optimization, nature reserve fund, reserved case, nature protection, Tomashpil district.

Постановка проблеми. Негативні зміни довкілля зумовлені значним антропогенним навантаженням, призвели до зменшення біоландшафтного різноманіття. Це супроводжується фрагментацією рослинного покриву, яка відбувається внаслідок його знищення, виснажливого користування, дії негативних чинників, загибелі від зміни умов існування. Збереження

заповідних територій і об'єктів ПЗФ, розвиток й вдосконалення екологічної мережі, створення системи менеджменту для неї з метою охорони генофонду рослинного й тваринного світу та розробка однакових основ раціонального природокористування є пріоритетним напрямом заповідної справи [1].

За твердженнями більшості науковців, екомережа – це єдина територіальна система, призначення якої – забезпечити екосистемну цілісність, ценотичну повноцінність, біомну репрезентативність через поєднання територій і об'єктів природно-заповідного фонду, а також інших територій, які мають особливу цінність для охорони навколишнього природного середовища, раціонального природокористування й екологічного оздоровлення території [1, 3-6].

Матеріали й методи досліджень На основі картографічних матеріалів, практичного (натурного обстеження), польових щоденників, методичних рекомендацій проведено оптимізацію функціонально-просторової структури природно-заповідного фонду в межах формування локальної схеми екомережі Томашпільського району Вінницької області.

Методи досліджень – аналітичні, описові, порівняльні, експедиційні, статистичні, польові, картографічні, ландшафтно-екологічні, екологічного моніторингу.

Предмет дослідження: об'єкти і території природно-заповідного фонду Томашпільського району Вінницької області в структурі локальної та регіональної екомережі.

Результати досліджень. Природно-заповідний фонд (ПЗФ) Томашпільського району представлений 5 категоріями заповідності, серед них: 1 категорія загальнодержавного значення і 4 – місцевого. На території Томашпільського району кількість об'єктів та територій ПЗФ – 9 одиниць, фактична площа ПЗФ становить 121,31 га, що складає 0,16% від загальної площі району. У Томашпільському районі знаходяться 9 заповідних об'єктів: 1 парк-пам'ятка садово-паркового мистецтва загальнодержавного значення; 2 ботанічні заказники місцевого значення; 2 ботанічні пам'ятки природи місцевого значення; 2 гідрологічні пам'ятки природи місцевого значення; 2 парки-пам'ятки садово-паркового мистецтва місцевого значення (табл. 1) [1-3, 7].

Аналіз структури ПЗФ Томашпільського району згідно зведених даних таблиці показує, що його кількісний показник є досить низьким і відповідає критичному рівню заповідності території згідно даних Інституту всесвітнього спостереження (World Watch Institute). Категоріальна структура ПЗФ району є неоптимальною і відповідно не може забезпечувати дієве та ефективне збереження біотичного та ландшафтного різноманіття на території району. В структурі представлено лише 5 категорій заповідності і це, доводить, що категоріальна структура ПЗФ не повністю охоплює рівні біорізноманіття в районі. Переважна більшість категорій заповідності перебувають лише на місцевому значенні і тільки одна категорія на загальнодержавному.

Найбільшими територіями ПЗФ в межах району є ботанічний заказники місцевого значення «Лужки» і «Стінка» загальною площею 80,5 га, що складає 66,4%; парк-пам'ятка садово-паркового мистецтва загальнодержавного значення «Антопільський парк» загальною площею 27,0 га, що складає 22,3%;

та парки-пам'ятка садово-паркового мистецтва місцевого значення «Комаргородський парк» та «Олександрівський парк» загальною площею 13,5 га, що складає 11,2% і решта категорій складають загальну площу 0,31 га або 0,23% від загальної площі ПЗФ району.

Таблиця 1 – Категоріальна структура природно-заповідного фонду Томашпільського району

Категорія заповідності	Назва об'єкту чи території	Площа, га	Частка в структурі ПЗФ, %	Стан та об'єкти збереження
ППСПМ	«Антопільський парк»	27,0	22,3	Незадовільний, ландшафтний парк
БЗМЗ	«Лужки»	40,5	33,4	Добрий, степова ділянка
БЗМЗ	«Стінка»	40,0	33,0	Добрий, природний ліс
БППМЗ	«Група екзотів»	0,02	0,001	Задовільний, екзотичні дерева
БППМЗ	«Томашпільські дубчаки»	0,05	0,001	Задовільний, вікові дерева
ГДППМЗ	Марківські джерела	0,19	0,2	Добрий, дебітне джерело
ГДППМЗ	Яланецькі джерела	0,05	0,001	Добрий, дебітне джерело
ППСПМЗ	«Комаргородський парк»	2,5	2,1	Незадовільний, ландшафтний парк
ППСПМЗ	«Олександрівський парк»	11,0	9,1	Незадовільний, ландшафтний парк
Всього		121,31	0,16	

Територіально найбільші заповідні території ПЗФ району розміщені в межах території Антопільської, Олександрівської та Комаргородської сільських рад. Відповідно ситуація, яка склалася також доводить, що існуюча мережа об'єктів і територій ПЗФ не охоплює більшість територій адміністративного району і це негативний чинник збереження біорізноманіття та формування невиснажливої екомережі.

За об'єктами збереження біотичного та ландшафтного біорізноманіття території, яка досліджувалася видно, що в районі переважно охороняються ландшафтні парки та мізерна кількість степових ділянок та корінних лісів. Інші ландшафтні комплекси охороняються в незначній кількості.

Окреслена загальна картина ПЗФ Томашпільського району показує, що дана територія є надзвичайно антропогенно трансформована в період інтенсивного сільськогосподарського освоєння (18-19 ст.). На території району майже відсутні природні корінні ліси (грабові діброви) і їх замінили ландшафтні парки, а природні степові ділянки були трансформовані в сільськогосподарські угіддя.

Натурні обстеження показують, що окремі заповідні об'єкти і території ПЗФ Томашпільського району мають незадовільний стан і до цієї категорії підпадають існуючі парки-пам'ятки садово-паркового мистецтва «Антопільський парк», «Комаргородський парк» та «Олександрівський парк», які перебувають на різних стадіях старіння та деградації. В межах даних заповідних територій відбулося масове всихання корінних дерев та інтродукованих дерев. Даний процес пояснюється наявністю на території парків великої кількості вікових дерев, які досягли віку стиглості і на даний

час уже є не стійкими до негативних чинників навколишнього середовища. Також дана ситуація підсилюється сучасними контрастними кліматичними змінами та несвоєчасними або відсутніми господарськими заходами по догляду за парками.

Ботанічні пам'ятки природи також перебувають в незадовільному стані, оскільки дерева, які взяті під охорону перебувають на різній стадії всихання. І такі об'єкти в недалекому майбутньому можуть повністю деградувати і цілком випасти із структури ПЗФ.

Гідрологічні пам'ятки природи «Марківські джерела» та «Яланецькі джерела» мають відносно нормальний стан, проте інколи потерпають від екологічної несвідомості місцевого населення, що часто призводить до їхнього забруднення твердими побутовими відходами.

Процес розвитку заповідної справи в Томашпільському районі є досить загальмованим і без суттєвого збільшення площі ПЗФ на території району неможливо буде сформувати невиснажливу схему екомережі. Лише науковообгрунтована екомережа району в сучасних умовах може стати єдиною дієвою функціонально-просторовою системою збереження біотичного і ландшафтного біорізноманіття Східного Поділля.

Аналіз ситуації, що склалася в Томашпільському районі показує, що на даний момент формування навіть локальної схеми екомережі на дасть очікуваного ефекту в питанні збереження біотичного та ландшафтного різноманіття. Запроектвані ключові території на основі існуючих об'єктів та територій ПЗФ району не будуть дієвими рефугіумами для рослинного та тваринного світу. Надзвичайно високий рівень розораності території та низький рівень лісистості в районі є також достатньо вагомими негативними чинниками дієвого та ефективного проектування екологічних коридорів, які зможуть поєднати між собою ключові території.

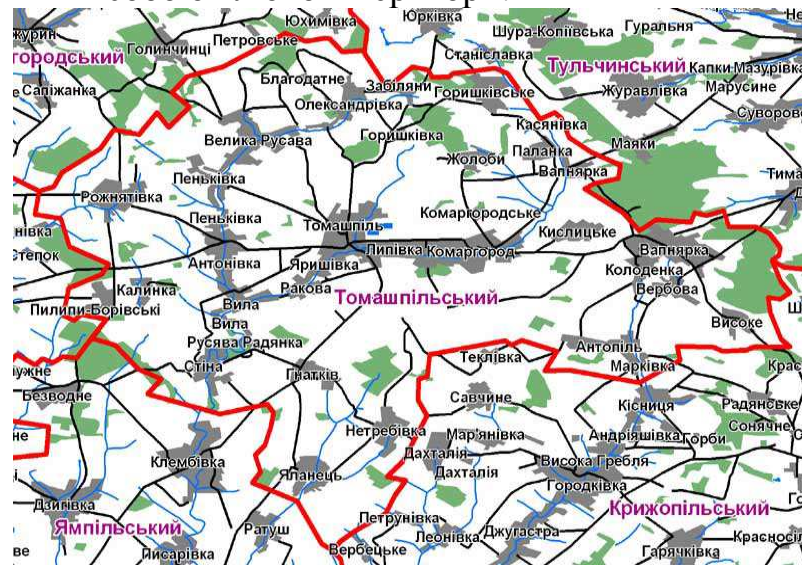


Рис. 1 – Загальний вигляд Томашпільського району

На рисунку видно, що всі річки, які протікають на території району є забудованими сільськими населеними пунктами, що знівельовує, а інколи і повністю унеможливує їхнє використання як екологічних коридорів в структурі проектованої екомережі.

Питання щодо формування буферних зон і відновлювальних територій в структурі екомережі Томашпільського району залишається і досі відкритим та технічно невирішеним. На нашу думку, питання формування локальної схеми екомережі Томашпільського району перебуває на більш глобальному рівні і не може бути вирішено силами лише одного району. Ця проблема є комплексною і зачіпляє цілий комплекс проблем області. Основною проблемою є надзвичайно висока розораність території є своєрідним шлагбаумом в даному питанні. Невирішивши питання зниження питомої ваги орних угідь в районі неможливо сформувати оптимізовані ландшафтні комплекси, які будуть взірцем взаємодії суспільства і природи, що і є основою формування ідеї збалансованого розвитку району.

Отже, функціонально-просторова структура ПЗФ Томашпільського району на даний момент є далеко не оптимальною, тому не виконує функції збереження біотичного і ландшафтного різноманіття. На сьогодні є актуальне питання обстеження наявних ділянок лісів, існуючих заболочених ділянок водного та лісового фонду та ділянок з виходом на поверхню кам'яних порід в межах лісогосподарських підприємств, які розташовані на території району. Також необхідно звернути увагу на водно-болотні угіддя та степові ділянки, які в даний час в недостатній кількості перебувають в структурі ПЗФ району.

Висновки. Існуюча мережа ПЗФ не забезпечує достатньою мірою збереження ландшафтно-біотичного різноманіття Томашпільського району. Для цього є необхідним розширення ПЗФ за рахунок існуючих об'єктів і територій, підвищення їх статусу і створення нових на основі цінних для заповідання ділянок. Тому необхідністю на даному етапі є визначення сучасного екологічного стану ландшафтів і окремих природних компонентів на території та в межах існуючих об'єктів ПЗФ адміністративного району. Проведення подальших пошукових та наукових досліджень дасть можливість не тільки виявити перспективні для резервування території для заповідання та подальшого формування екомережі, але й допоможе встановити доцільність перебування в складі ПЗФ природоохоронних територій різних рівнів.

Список використаних джерел

1. Екологічна безпека Вінниччини. Монографія / За заг. ред. О. Мудрака. – Вінниця: ВАТ “Міська друкарня”, 2008. – 456 с.
2. Єлісавенко Ю.А. Формування каркасу регіональної екомережі Східного Поділля на підставі перспективних заповідних об'єктів і територій в структурі лісового фонду / Ю.А. Єлісавенко // Науковий вісник НЛТУ України: Збірник науково-технічних праць. – Львів: РВВ НЛТУ України. – 2018. – Т. 28.№7. – С. 74-77.
3. Єлісавенко Ю.А. Оптимізація функціонально-просторової структури природно-заповідного фонду для проектування регіональної екологічної мережі Вінницької області / Ю.А. Єлісавенко // Știința agricolă. – № 2. Chișinău, 2013 – С. 39-43.
4. Мудрак О.В. Еталони природи Вінниччини / О.В. Мудрак, Г.В. Мудрак, В.М. Поліщук та ін. [Монографія] // За ред. О.В. Мудрака. – Вінниця: ТОВ “Нілан-ЛТД” 2015. – 540 с.
5. Попович С.Ю. Природно-заповідна справа: навч. посіб. / С.Ю. Попович. – К.: Арістей, 2007. – 480 с.
6. Природоохоронне законодавство України. – Режим доступу: <http://www.rada.gov.ua> – Назва з екрану
7. Департамент агропромислового розвитку, екології та природних ресурсів Вінницької ОДА: веб-сайт. URL: <http://www.vin.gov.ua/dep-apr>. (дата звернення: 3.04.2019).