

## ВЗАЄМОЗВ'ЯЗОК КРЕАТИВНОСТІ ТА ЕМОЦІЙНОГО ІНТЕЛЕКТУ В ОСІБ ЮНАЦЬКОГО ВІКУ

### RELATIONSHIP BETWEEN CREATIVITY AND EMOTIONAL INTELLIGENCE IN ADOLESCENTS

У статті досліджуються психологічні особливості прояву креативності й емоційного взаємозв'язку в юнацькому віці, вивчається характер їхнього взаємозв'язку. Розглянуті наукові розробки досліджуваних категорій креативності й емоційного інтелекту. Проведене емпіричне дослідження взаємозв'язку креативності й емоційного інтелекту серед осіб юнацького віку. Були використані такі методики: «Діагностика особистісної креативності» О. Тунік, методика «Креативність» (модифікація Н. Вишнякової), Методика вимірювання емоційного інтелекту Н. Холла, Діагностика емоційних бар'єрів В. Бойко. Було з'ясовано, що більшість опитуваних притаманні середні показники креативності. Значна частина юнаків та дівчат не прагнуть до ризику, віддають перевагу знайомим способам вирішення проблемних ситуацій. Є категорія опитуваних із не досить розвиненими інтуїцією й оригінальністю. Проте значна кількість представників вибірки готові обирати складні завдання, мають досить розвинену допитливість та уяву. У результаті емпіричного дослідження було виявлено те, що значна кількість досліджуваних продемонструвала низькі показники емоційного інтелекту на рівні здатності керувати своїми емоціями, розпізнавання власних емоцій та емоцій інших людей. Половина опитуваних студентів визнають, що нездатність керувати своїми емоціями заважає їм у повсякденному спілкуванні, частина юнаків та дівчат характеризуються низькою готовністю зближатись з іншими людьми на емоційній основі та недостатньою адекватністю вираження своїх емоцій та почуттів.

Результати кореляційного аналізу дали змогу виявити, що між більшістю показників креативності й емоційного інтелекту наявний позитивний кореляційний зв'язок, зокрема виявлено, що зростання рівня емпатії позитивно корелює з показниками оригінальності, а зростання емоційної стабільності – з інтуїцією. Значну роль у структурі взаємозв'язку між креативністю та емоційним інтелектом відіграє уява. Це є підставою для створення корекційної програми, що дасть змогу розвивати проблемні складові частини емоційного інтелекту, позитивно

впливати на розвиток креативності юнаків та дівчат.

**Ключові слова:** креативність, емоційний інтелект, емпатія, уява, юнацький вік.

The article examines the psychological features of creativity and emotional relationship in adolescence, examines the nature of their relationship. Scientific developments of the studied categories of creativity and emotional intelligence are considered. An empirical study of the relationship between creativity and emotional intelligence among adolescents. Methods were used: "Diagnosis of personal creativity" O. Tunik, Method "Creativity" (modified by N. Vyshnyakova), Method of measuring emotional intelligence N. Hall; Diagnosis of emotional barriers V. Boyko. It was found that most respondents have average creativity. Many young men and women do not take risks, preferring familiar ways of solving problem situations. There is a category of respondents with underdeveloped intuition and originality. However, a significant number of sample representatives are ready to choose complex tasks, have a well-developed curiosity and imagination. An empirical study found that a significant number of subjects showed low levels of emotional intelligence at the level of ability to control their emotions, recognizing their own emotions and the emotions of others. Half of the students surveyed admit that the inability to control their emotions hinders them in everyday communication, some boys and girls are characterized by low willingness to get closer to other people on an emotional basis and insufficient adequacy of expression of their emotions and feelings. The results of correlation analysis revealed that there is a positive correlation between most indicators of creativity and emotional intelligence, in particular, it was found that the growth of empathy is positively correlated with indicators of originality, and the growth of emotional stability – with intuition. Imagination plays a significant role in the structure of the relationship between creativity and emotional intelligence. This is the basis for the creation of a correctional program that will develop the problematic components of emotional intelligence, positively influencing the development of creativity of boys and girls.

**Key words:** creativity, emotional intelligence, empathy, imagination, adolescence.

УДК 159.9.922  
DOI <https://doi.org/10.32843/2663-5208.2021.25.25>

#### Шпортун О.М.

д.психол.н., доцент,  
професор кафедри психології  
КЗВО «Вінницька академія  
безперервної освіти»

#### Сидоренко Ж.В.

к.психол.н.,  
доцент кафедри психології  
Донецький національний університет  
імені Василя Стуса

Актуальність дослідження зумовлена необхідністю пошуку шляхів формування психологічно здорової особистості, зверненням до творчості як особистісного ресурсу, а також розвитку емоційного інтелекту, що є основою ефективної міжособистісної взаємодії.

Питання про розуміння природи креативності належить до дискусійних питань психології. Психологічні підходи до цієї проблеми мають різні підстави у визначенні суті поняття «креативність» як загальної властивості особистості (М. Бернштейн,

К. Роджерс), як особливості інтелекту, рівня або властивості мислення (Д. Богоявленська, А. Брушлинський, О. Тихомиров та інші), як здібності (А. Єрмолаєва-Томіна, М. Воллах, Н. Коган) [4].

Проблема креативності розроблялась в аспекті визначення джерел і соціальних умов її розвитку, зокрема впливу мікросередовища, у дослідженнях В. Дружиніна, Н. Лейтеса, О. Бодалева й інших [3; 5; 6].

У системі сучасних вітчизняних психологічних уявлень креативність розуміється пере-

важно як незвідна до інтелекту функція цілісної особистості, яка залежить від комплексу її психологічних характеристик, рівень творчої обдарованості, здібностей до творчості [9].

Натеперупсихологічнійнауцінедостидосліджень, у яких автори звертаються до специфіки креативності з погляду соціальної психології, що вказує на актуальність і новизну вивчення соціально-психологічних аспектів креативності. Фокусує увагу на проблемах міжособистісної взаємодії, доцільно говорити про соціальну креативність, що значною мірою зумовлена розвитком емоційного інтелекту особистості.

Феномен «емоційний інтелект» відображений у працях І. Андреевої, Е. Носенко, Д. Люсіна, О. Чебикіна, Д. Гоулмена, Дж. Майєра, П. Саловей, Д. Карузо й інших. Їхні дослідження переконливо свідчать про те, що успіх значною мірою залежить від розумного володіння емоціями, тобто емоційним інтелектом (EQ) [1; 7; 10].

У широкому сенсі до емоційного інтелекту відносять здібності до розпізнавання, розуміння як власних емоцій особистості, так і емоцій інших людей, управління такими емоціями [1]. Можна припустити, що емоційний інтелект тісно пов'язаний із проявом соціальної креативності особистості. Соціальна креативність – це здатність нестандартно, творчо підходити до вирішення складних соціальних проблем, здатність ставити і вирішувати творчі завдання у сфері соціальної реальності [9]. Про соціальну обдарованість, яка являє собою поєднання інтелектуальної, емоційної та когнітивної складових частин та стає основою успішної комунікації з оточенням, писав О. Бодалєв [3].

Натеперневистачаєдосліджень, якібвизначили специфіку взаємозв'язку різних компонентів креативності й емоційного інтелекту. Юність і молодість характеризуються, з одного боку, фізичним розквітом, з іншого – емоційною вразливістю та нестійкістю. Цей віковий період відзначається підвищеною емоційністю, що реалізується, зокрема, у спілкуванні із друзями, у компаніях. Розвиток емоційного інтелекту, водночас прагнення віднайти свою унікальність, розкрити творчі здібності притаманні юнацького віку. Отже, на наш погляд, актуально встановити характер взаємозв'язку між креативністю й емоційним інтелектом в юнацькому віці.

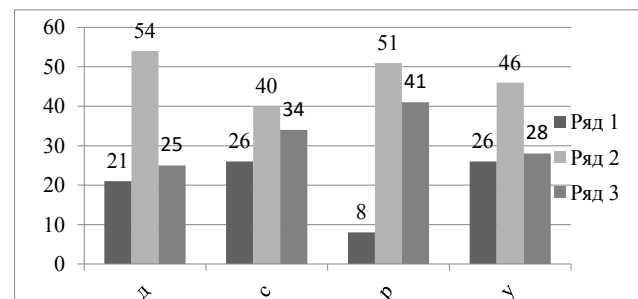
Методологічну основу дослідження визначають концепції креативності Е. Торренса, Ж. Гілфорда, С. Мідника, К. Роджерса, наукові положення вітчизняних та закордонних спеціалістів щодо проблеми сутності емоційного інтелекту (І. Андреева, В. Бойко, Д. Гоулман, Н. Холл, Дж. Мейер, П. Селовей), а також уявлення про особливості розвитку особистості

в юнацькому віці (І. Кон, Е. Еріксон), розробки Є. Басіна, що розглядав емпатію як важливий механізм творчості.

У процесі дослідження ми скористалися такими методиками, як: «Діагностика особистісної креативності» О. Туник, методика «Креативність» (модифікація Н. Вишнякова), Методика вимірювання емоційного інтелекту Н. Холла; Діагностика емоційних бар'єрів В. Бойко.

Було опитано 60 осіб, студентів 1–3 курсів Донецького національного університету ім. В. Стуса, серед яких 39 дівчат та 21 юнаків.

У результаті емпіричного дослідження за методикою діагностики особистісної креативності О. Туник серед опитаних були виявлені такі результати у відсотковому співвідношенні.



**Рис. 1. Показники розвитку особистісної креативності за методикою О. Туник:**  
**1 – високий рівень креативності;**  
**2 – середній рівень креативності;**  
**3 – низький рівень креативності**

За результатами емпіричного дослідження креативності студентів було виявлено, що у 54% опитуваних середній рівень, а у 21% спостерігається високий рівень креативності за шкалою «Допитливість». Це свідчить про позитивну тенденцію проявляти інтерес до явищ навколишньої дійсності, шукати нові шляхи або способи мислення, вести пошук різних можливостей вирішення завдань, щоб пізнати якомога більше. Водночас у 25% виявлено низький рівень, що свідчить про те, що такі студенти не демонструють значного пізнавального інтересу.

За шкалою «Складність» 40% досліджуваних демонструють середній рівень, у 26% – високий рівень креативності. Отже, такі досліджувані орієнтовані на пізнання складних явищ, мають схильність ставити перед собою важкі завдання, вивчати щось без сторонньої допомоги, виявляють наполегливість, щоб досягти своєї мети, пропонують складні шляхи вирішення проблеми. Але 34% представників цієї вибірки не проявляють цікавості до складних речей. Можливо, ці юнаки та дівчати не впевнені у власних силах та орієнтовані з погляду психології успіху на уникнення невдач.

Емпіричні дані свідчать, що тільки у 8% виявлено високий рівень за шкалою «Схильність до ризику». Передбачається, що такі досліджувані будуть обстоювати свої ідеї, незважаючи на реакцію інших, ставити перед собою високі цілі та намагатимуться їх здійснити, готові конструктивно ставитись до невдач, демонструють високий ступінь автономності в думках та судженнях; готові ризикнути, щоб дізнатися, що із цього вийде. Можна також зазначити, що дані представники вибірки можуть демонструвати схильність до нонконформізму, їм подобається кидати виклик своєю поведінкою, діями оточенню; іти, так би мовити, проти течії. Водночас більшість опитаних демонструють середній рівень та низький рівень готовності до ризику. На нашу думку, студентам із низькою схильністю до ризику властива схильність до конформної поведінки. Вони демонструють залежність від думки оточення, остерігаються критики, що суттєво блокує розвиток їхньої креативності.

Натомість за шкалою «Уява» більшість досліджуваних характеризуються середнім і високим рівнями показників. Такі студенти мріють про різні місця та речі, полюбляють думати про явища, з якими не стикалися, бачать те, що зображено на картинах і малюнках, незвично, не так, як інші; часто відчують здивування щодо різних ідей і подій. Але водночас 28% мають низький рівень, тобто таким студентам важко уявляти різні явища, предмети, вони звикли бачити ці предмети без допомоги своєї уяви.

Отже, з результатів дослідження креативності за методикою Е. Тунік бачимо, що більшість опитаних мають середній рівень креативності, у них досить розвинена уява, вони схильні до складності творчих завдань, прагнуть до новизни, але намагаються уникати ризикованих рішень.

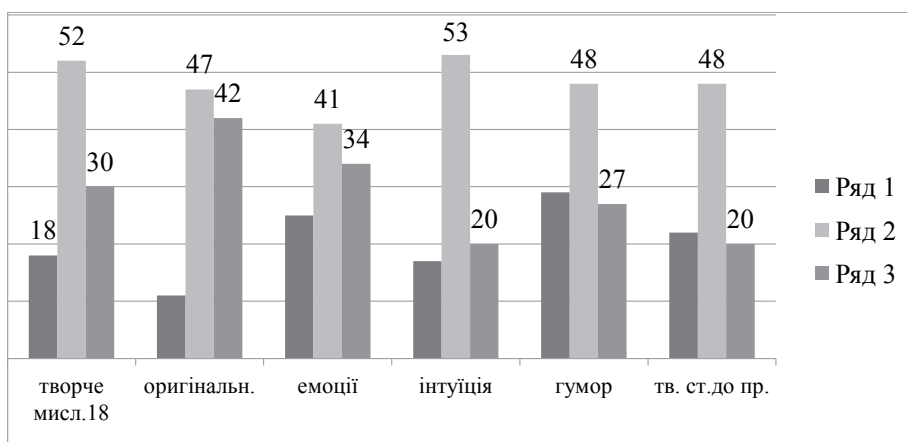
Розглянемо узагальнені результати досліджуваної вибірки за методикою «Креативність» (модифікація Н. Вишнякової) (рис. 2).

Отримані емпіричні дані свідчать, що в більшості досліджуваних переважає середній рівень креативності за діагностованими шкалами, як-от шкали «Творче мислення», «Оригінальність», «Емоції», «Рівень інтуїції», «Почуття гумору», «Творче ставлення до своєї професії». Так, за шкалою «Творче мислення» у 18% осіб – високий рівень, у 52% – середній, а у 30% – низький рівень вираження якості. Досліджуваним із високим рівнем творчого мислення притаманно генерування власних ідей, пропонування нестандартних рішень проблемних ситуацій, здатність удосконалювати об'єкт, додавати деталі та висувати різноманітні гіпотези, а також вони конструктивно-критичні і толерантні до зауважень та пропозицій. Низький рівень креативності у 30% вказує на те, що такі студенти не наважуються пропонувати свої ідеї, йти на ризик, вони схильні до стереотипних рішень, але низький рівень здібностей компенсується товариськістю.

За шкалою «Оригінальність» високий рівень спостерігається лише в 11% опитуваних; у 47% – середній, а в 42% – низький рівень. Це свідчить про те, що чимало досліджуваних у повсякденному житті схильні більше діяти за шаблоном.

За шкалою емоційної обізнаності 25% демонструють високий рівень, 41% – середній, 34% – низький рівень. Дані діагностування вказують на те, що досліджувані мають тенденцію розуміти та враховувати емоції у своєму житті, проте у значній частині студентів є проблеми з розумінням власних емоцій та почуттів.

Високу інтуїцію демонструють 17%, середню – 53%, 20% – низьку. Це свідчить про важливість розвитку інтуїції, адже вона є невід'ємною складовою частиною творчого процесу.



**Рис. 2. Показники розвитку креативності осіб юнацького віку за методикою «Креативність» у модифікації Н. Вишнякової: 1 – високий рівень креативності; 2 – середній рівень креативності; 3 – низький рівень креативності**

Почуття гумору розвинене у 29%, середній рівень виявляють 44%, низький у 27% опитаних. Відомо, що високо розвинене почуття гумору корелює з високою креативністю, здатністю мислити нешаблонно.

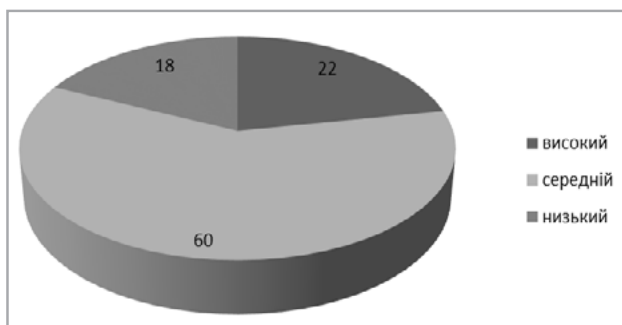
Творче ставлення до професії притаманне 22% студентів, середній рівень – 48%, низький – 20%.

Після проведення дослідження емоційного інтелекту за методикою Н. Холла ми отримали такі результати. Майже в половини досліджуваних (45%) низький рівень емоційної обізнаності, тобто бракує розуміння себе і своїх емоцій. Менше студентів (36%) мають середній рівень емоційної обізнаності. Це свідчить про деяку нездатність до об'єктивного оцінювання емоційних проявів. Тільки 19% студентів мають високий рівень емоційної обізнаності. Вони здатні спостерігати зміну своїх переживань, аналізувати як негативні, так і позитивні емоції, розуміти джерело їх виникнення і проблеми, які їх спровокували.

Високий відсоток досліджуваних (81%) мають низький рівень здатності до управління своїми емоціями, тобто схильні до «застрягання» на негативно забарвлених переживаннях. Значно менше опитуваних (19%) мають високий рівень управління своїми емоціями, здатні викликати і підтримувати бажані емоції та контролювати небажані.

У 55% досліджуваних середній рівень самомотивації. Вони схильні усвідомлювати власні цінності та мотиви, мотиви інших людей, що захищає їх від маніпуляції у спілкуванні. Трохи менший відсоток досліджуваних (45%) мають низький рівень самомотивації. Цим юнакам та дівчатам може бути важко входити у стан спокою, зосередженості, відкидати негативні переживання, діяти відповідно до запитів життя. Водночас жоден досліджуваний не має високого рівня самомотивації.

Більшість досліджуваних демонструють високий та середній рівні здатності до емпатії, схильності до співпереживання та співчуття, 18% досліджуваних мають низький рівень емпатії. Вони можуть виявляти байдужість та емоційну закритість у спілкуванні з іншими.



**Рис. 3. Рівень емпатії за показниками методики Н. Холла**

Здатність розпізнавати емоції інших людей на середньому рівні виражена в 60%. У даних досліджуваних спостерігається тенденція до адекватності реагування на настрої, спонукання і бажання інших людей. Помірно виражене вміння впливати на емоційний стан оточення, заспокоювати їх, покращувати настрої. У 25% досліджуваних низький рівень розпізнавання емоцій інших людей. Дані досліджувані не здатні розуміти почуття і наміри інших. Здатність до розпізнавання емоцій інших людей виражена в 15% опитаних юнаків та дівчат.

Також розглянемо результати, отримані за методикою В. Бойко.

Аналіз результатів здійснювався у двох напрямках: загальний результат та вивчення конкретних типів перешкод, які заважають студентам встановлювати контакти.

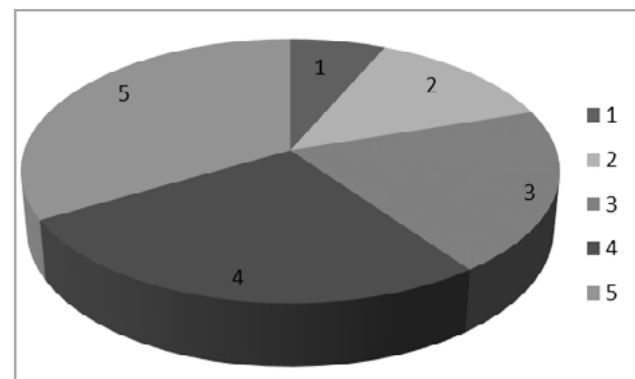
Серед опитаних студентів 25% тих, кому емоції не заважають спілкуватися з оточенням. У 14% студентів виявлено незначні емоційні проблеми в повсякденному спілкуванні. 50% студентів мають деякі труднощі у спілкуванні з оточенням через переживання негативних емоцій. 11% осіб емоції заважають встановлювати контакти з людьми.

Якщо аналізувати конкретний тип перешкод, то:

- 1) невміння керувати емоціями, дозувати їх стає бар'єром для 24%;
- 2) неадекватний прояв емоцій – для 18%;
- 3) негнучкість, нерозвиненість, невиразність емоцій – для 19%;
- 4) домінування негативних емоцій – для 9%;
- 5) небажання зближитися з людьми на емоційній основі – для 30% (див. рисунок 4).

Отже, як бачимо, більшій кількості студентів емоції заважають встановлювати контакти з людьми, тобто можна припустити, що в них виникає більше труднощів у повсякденному спілкуванні.

Для виявлення зв'язку емоційного інтелекту з особливостями прояву креативності в юнацькому віці нами був використаний кореляційний аналіз із використанням критерію Пірсона.



**Рис. 4. Типи емоційних перешкод в осіб юнацького віку за методикою В. Бойко**

Аналізувались емпіричні дані за методиками О. Тунік, Н. Вишнякової, Н. Холла.

Установлений негативний кореляційний зв'язок між допитливістю й емоційною обізнаністю ( $r = -0,39$ ;  $p \leq 0,005$ ). На наш погляд, це можна пояснити тим, що студенти з високими пізнавальними мотивами не завжди враховують емоційну основу стосунків.

Виявлено, що чим вищий у студентів рівень уяви, тим вищі їхні показники емоційної обізнаності ( $r = 0,523$ ;  $p \leq 0,005$ ). Можливо, це свідчить про те, що студенти з багатою уявою також небадужі до емоційної сторони життя.

Схильність до вибору складних завдань («Складність») корелює з самомотивацією ( $r = 0,399$ ;  $p \leq 0,005$ ). На наш погляд, це можна трактувати як те, що особи, які вибирають складні завдання, можуть опановувати свій стан, регулювати власні емоції, наприклад емоцію тривоги.

Встановлено, що схильність до ризику негативно корелює з емоційною обізнаністю ( $r = -0,455$ ) та емпатією ( $r = -0,302$ ;  $p \leq 0,005$ ). Ми вважаємо, що схильна до ризикованих ситуацій людина може не враховувати почуття інших людей та ігнорувати свої власні.

Схильність до оригінальності позитивно корелює з емпатією ( $r = 0,293$ ;  $p \leq 0,005$ ), це підтверджує положення теорії Є. Басіна про те, що емпатія пов'язана із творчістю, здатністю до перевтілення та генеруванням незвичних ідей [2].

Також нами визначено, що інтуїція позитивно корелює з управлінням емоціями ( $r = 0,460$ ;  $p \leq 0,005$ ), це узгоджується з дослідженнями В. Нечипоренко про те, що інтуїція та прогностичність краще проявляються в емоційно стабільних, урівноважених станах [8].

Було з'ясовано, що більшості опитуваних притаманні середні показники креативності. Значна частина юнаків та дівчат не прагнуть до ризику, віддають перевагу знайомим способам вирішення проблем. Є категорія опитуваних з не досить розвиненими інтуїцією й оригінальністю. Проте значна кількість представників вибірки готові обирати складні завдання, мають досить розвинену допитливість та уяву.

Значна кількість досліджуваних продемонстрували низькі показники емоційного

інтелекту на рівні здатності керувати своїми емоціями, розпізнавання власних емоцій та емоцій інших людей, здатності до самомотивації. Половина опитуваних студентів визнають нездатність керувати своїми емоціями в повсякденному спілкуванні.

Результати кореляційного аналізу дали змогу виявити, що між більшістю показників креативності й емоційного інтелекту наявний позитивний кореляційний зв'язок. Це є підставою для створення корекційної програми, що дасть змогу розвивати проблемні складові частини емоційного інтелекту, впливати позитивно на розвиток креативності юнаків та дівчат.

#### ЛІТЕРАТУРА:

1. Андреева И. Эмоциональный интеллект как феномен современной психологии. Новополюк : ПГУ, 2011. 388 с.
2. Басин Е. Творчество и эмпатия. Москва : Слово, 2010. 294 с.
3. Бодалев А. Об одарённости человека как субъекта общения. *Мир психологии*. 1999. № 2. С. 24–29.
4. Борзенкова И., Беляева И. Проблема развития креативности в юношеском возрасте. *Ученые записки* : электронный журнал Курского государственного университета. 2015. № 3 (35). URL: <https://docplayer.ru/35526825-Problema-razvitiya-kreativnosti-v-yunosheskom-vozraste-i-v-borzenkova-1-e-v-belyaeva-2.html>.
5. Дружинин В. Психология общих способностей. Санкт-Петербург : Питер, 2007. 368 с.
6. Ильин Е. Психология творчества, креативности, одаренности. Санкт-Петербург : Питер, 2009. 448 с.
7. Манойлова М. Развитие эмоционального интеллекта будущих педагогов. Псков : ПГПИ, 2004. 60 с.
8. Нечипоренко Н. Прогностическая компетентность в системе личностных свойств. *Вопросы психологии*. 2007. № 2. С. 123–130.
9. Саврасов М. Психология креативности студента. Психологічна структура і зміст. *Науковий вісник Миколаївського національного університету імені В.О. Сухомлинського. Серія «Психологічні науки»*. 2015. № 2 (15). С. 116–120.
10. Чебикін О. Емоційний інтелект, його пізнаваль-но-мисленнєві ознаки та функції. *Наука і освіта* : науково-практичний журнал. 2020. № 1. С. 19–28.