

**МІНІСТЕРСТВО ОСВІТИ І НАУКИ УКРАЇНИ**

**КОМУНАЛЬНИЙ ВИЩИЙ НАВЧАЛЬНИЙ ЗАКЛАД  
«ВІННИЦЬКА АКАДЕМІЯ НЕПЕРЕРВНОЇ ОСВІТИ»**

**МЕТОДИЧНІ РЕКОМЕНДАЦІЇ ДО НАПИСАННЯ  
ТА ОФОРМЛЕННЯ МАГІСТЕРСЬКИХ РОБІТ  
ЗА СПЕЦІАЛЬНІСТЮ «ПСИХОЛОГІЯ»**

**Вінниця 2020**

УДК 159.9.018

М-33

Схвалено до видання Вченою радою Комунального вищого навчального закладу «Вінницька академія неперервної освіти» (протокол №6 від 26 жовтня 2020 р.)

**Рецензенти:**

Томчук М.І., доктор психологічних наук, професор

Шпоргун О.М., доктор психологічних наук, професор

**Матохнюк Л.О.**

М-33 Методичні рекомендації до написання та оформлення магістерських робіт за спеціальністю «психологія» Навчально-методичний посібник / Л.О.Матохнюк – Вінниця: КВНЗ «Вінницька академія неперервної освіти», 2020 – 36 с.

У методичних рекомендаціях викладено основні вимоги до написання студентських наукових робіт. Висвітлено питання методології наукового дослідження, описано покроковий алгоритм для самостійного виконання науково-дослідної роботи, подаються приклади оформлення основних структурних елементів роботи. Представлено технічні вимоги до оформлення наукової роботи, подаються зразки оформлення таблиць, списку використаних джерел, документів, які додаються до магістерської роботи. У посібнику наводяться вимоги до захисту випускних робіт і критерії їх оцінювання.

Призначена для студентів спеціальності «Психологія», практичних психологів, науково-педагогічних працівників, фахівців в галузі психології, науковців.

© Видавництво КВНЗ «Вінницька академія  
неперервної освіти», 2020

© Матохнюк Л. О.

## Зміст

<b>Вступ .....</b>	<b>4</b>
<b>1. Загальна методика підготовки магістерської роботи</b>	
1.1. Вибір теми та складання плану роботи.....	5
1.2. Вивчення літературних джерел.....	6
<b>2. Вимоги до оформлення роботи</b>	
2.1. Нормативні вимоги до оформлення магістерських робіт .....	9
2.1.1. Загальні положення .....	9
2.1.2. Структура магістерської роботи .....	9
2.1.3. Вимоги до структурних елементів .....	9
2.2. Загальні вимоги до оформлення магістерських робіт студентів .....	14
<b>3. Обов'язкові документи, які подаються до магістерської роботи</b>	<b>15</b>
<b>4. Захист магістерської роботи .....</b>	<b>15</b>
Додатки.....	19
Додаток 1 Зразок титульного аркуша магістерської роботи.....	20
Додаток 2 Зразок анотації магістерської роботи .....	21
Додаток 3 Зразок змісту магістерської роботи .....	22
Додаток 4 Зразок оформлення списку літератури .....	23
Додаток 5 Зразок оформлення основної частини .....	25
Додаток 6 Зразок відгуку наукового керівника на магістерську роботу	26
Додаток 7 Зразок рецензії на магістерську роботу .....	27
Додаток 8 Зразок завдання на магістерську роботу студенту .....	28

## Вступ

Магістерська випускна робота є основним кваліфікаційним науковим дослідженням, що виконується студентами індивідуально під час їх навчання у закладі вищої освіти (ЗВО). Вона містять науково обґрунтовані теоретичні та практичні результати, наукові положення, які виносяться автором для публічного захисту.

Магістерська робота передбачає самостійне розв'язання складної задачі або комплексної проблеми у сфері психології, що супроводжується проведенням досліджень та/або застосуванням інноваційних підходів та характеризується невизначеністю умов і вимог. У кваліфікаційній роботі не може бути академічного плагіату, фабрикації та фальсифікації. Кваліфікована робота має бути розміщена на сайті закладу вищої освіти або його структурного підрозділу, або у репозитарії закладу вищої освіти.

Магістерська робота студента передбачає постановку проблеми, яка не отримала достатнього висвітлення у науковій літературі; систематизацію понятійного апарату дослідження; обґрунтований вибір методів; самостійні висновки та рекомендації щодо використання запропонованих результатів дослідження у науці та практиці. Випускна робота повинна містити принципово новий матеріал, або узагальнення раніше відомих положень з інших наукових позицій, або у зовсім іншому аспекті; загальнонаукові та спеціальні методи наукового пізнання, правомірність використання яких всебічно обґрунтовується у кожному конкретному випадку їх застосування. Необхідно наводити вагомі й переконливі докази на користь обраної концепції, всебічно аналізувати і обґрунтовано критикувати протилежні їй точки зору.

*Компетентності, якими повинен володіти здобувач:*

- Інтерпретувати результати і виявляти можливості продуктивної діяльності особистості у різних сферах.
- Вміти вивчати і узагальнювати індивідуальні та групові психологічні проблеми, надавати рекомендації щодо їх вирішення.
- Вміти проводити тренінги особистісного зростання.
- Вміти пропагувати та розповсюджувати психологічні знання.
- Вміти вивчати і узагальнювати індивідуальні та групові психологічні проблеми, надавати рекомендації щодо їх вирішення.

*Програмні результати навчання:*

- Здатність проектувати та реалізовувати освітній процес у ЗВО.
- Оцінювати значущість експериментальних даних .
- Здійснювати пошук інформації в різних джерелах для розв'язання задач зі спеціальності.

- Використовувати відповідні експериментальні дослідження та застосовувати дослідницькі навички за професійною тематикою.
- Системно мислити та застосовувати здібності до розв'язання дослідницьких завдань.
- Ідентифікувати, формулювати і розв'язувати завдання зі спеціальності.
- Добирати і використовувати інформацію, яка стосується визначеної теми дослідження.
- Здатність використовувати знання та навички щодо проведення збору даних та моделювання у сфері соціокультурної діяльності.
- Робити відповідні висновки, узагальнення.
- Здійснювати роботу з психологічної профілактики, запобігання можливих відхилень у психічному розвитку та становленні особистості людини, міжособистісних стосунків, запобігання конфліктів.
- Застосовувати знання і розуміння для розробки цілей і пріоритетів фахової діяльності.
- Застосовувати психодіагностичний інструментарій для визначення професійної придатності.
- Розробляти власні відповіді на основі опрацьованого теоретичного і практичного матеріалу.
- Використовувати відповідні експериментальні дослідження та застосовувати дослідницькі навички за професійною тематикою.
- Вдосконалювати навички аналізу, синтезу й інтерпретації інформації та використання її у освітньому процесі.
- Дотримуватися логіки дослідження і викладу його результатів.
- Застосовувати знання і вміння для ідентифікації, формулювання і вирішення задач спеціальності.

*Завдання виконання магістерських робіт:*

- закріпити і поглибити знання, отримані студентами у процесі навчання;
- залучити студентів до самостійної роботи з фаховою літературою;
- сформулювати навички пошуку необхідних джерел і матеріалів;
- створити умови для набуття студентами досвіду чітко, послідовно й грамотно письмово викладати теоретичні положення.

Оформлення робіт відповідно до Державного стандарту України є важливим - розвинути вміння аналізувати, узагальнювати і робити висновки етапом узгодження формальної сторони та змісту наукового дослідження. Наукову інформацію в роботах потрібно викладати у

найповнішому вигляді, обов'язково розкриваючи хід та результати дослідження з детальним описом методики дослідження. Повнота наукової інформації повинна відображатися у деталізованому фактичному матеріалі з обґрунтуваннями, гіпотезами, теоретичними узагальненнями.

В даному методичному посібнику викладено та роз'яснено основні вимоги та правила, наведені приклади до оформлення магістерських випускних робіт студентів. Методичні рекомендації призначені забезпечити єдині критерії оформлення кваліфікаційних наукових робіт для студентів спеціальності «Психологія».

## **1. Загальна методика підготовки магістерської роботи**

### **1.1. Вибір теми та складання плану роботи**

Вибір, формулювання та обґрунтування теми дослідження є найвідповідальнішим етапом у процесі підготовки та написання кваліфікаційної роботи, який не лише визначає результат дослідження, а й може певним чином вплинути на подальшу професійну діяльність випускника.

Під час обрання теми основними критеріями повинні бути наукова та соціальна актуальність, перспективність, наявність теоретичної бази, можливість виконання емпіричного дослідження та отримання соціального ефекту від впровадження результатів дослідження. У формулюванні теми магістерських випускних робіт мають бути зазначенні майбутні залежна та незалежна змінні дослідження.

Формулювання теми дає певне уявлення про актуальність дослідження. При цьому слід врахувати, що критеріями останньої є визнання актуальними не тільки напрямку, а й власне теми, заповнення (у разі наукового рішення) прогалін у науці, відповідність нагальній потребі практики та наявність соціального замовлення.

Вибір і формулювання актуальної теми полегшується попередньою роботою з аналітичними статтями у періодичних виданнях, авторефератами дисертацій, участю у наукових конференціях тощо.

Якщо виникають труднощі з вибором теми, то можна ознайомитись з тематикою магістерських випускних робіт, які пропонуються науковими керівниками. Інший варіант – в мережі Інтернет чи у бібліотеці можна ознайомитись зі статтями популярних наукових періодичних видань.

Тема магістерської випускної роботи має бути конкретною, стосуватися окремих психологічних проблем із емпіричним дослідженням, самостійними висновками та рекомендаціями щодо

застосування отриманих результатів на практиці. Вона має порушувати вузькоспеціалізовані питання психологічних проблем, враховувати прогностичний стан об'єкта дослідження та мати методичну спрямованість. Назва теми роботи не може перевищувати шість - одинадцять слів

Від самого початку роботи студенту необхідно мати план роботи, хоча б попередній, що буде багато разів коригуватися. Робочий план роботи допомагає скласти науковий керівник. Попередній робочий план тільки в основних рисах дає характеристику предмета дослідження, надалі такий план може і повинен уточнюватися, проте основне завдання, яке стоїть перед роботою загалом, повинно змінюватися якомога менше.

До обов'язків наукового керівника належить підготовка та доведення до студента завдання (додаток 8) до написання магістерської роботи, а також робота зі складання календарного графіку роботи студента (зазначено в завданнях). Крім того, науковий керівник може надавати рекомендації щодо добору літератури, методів і методик емпіричного дослідження, довідкових, статистичних матеріалів; проводить систематичні, передбачені розкладом бесіди та консультації; оцінює зміст виконаної роботи як частинами, так і в цілому; дає згоду на подання роботи на захист.

## **1.2. Вивчення літературних джерел**

Ознайомлення з опублікованими за темою роботи літературними джерелами починається відразу після визначення її теми (або ще на етапі формулювання теми) та здійснюється відповідно до робочого плану дослідження, що дає змогу більш цілеспрямовано шукати інформацію за обраною темою та доцільно відбирати матеріал. Є два шляхи отримання бібліографічної довідки: замовлення в спеціалізованих інформаційних відділах бібліотек або самостійний пошук.

Основними літературними джерелами під час написання кваліфікаційної роботи є навчальні посібники, підручники, монографії, наукові статті та ін. Починати самостійний пошук варто з нової літератури, спочатку ознайомитись з монографіями та статтями, які стосуються вашої проблеми і звертати увагу на список використаних у них джерел.

Перед читанням книги або статті перше, що ви маєте зробити, – це записати їх бібліографічні реквізити (автор, рік, видання, назва, видавництво, кількість сторінок). Причому, робити це потрібно дуже скрупульозно і відповідно до вимог оформлення джерел у списку літератури.

Навчальні посібники, підручники найкраще використовувати такі, що видані під грифом Міністерства освіти та науки у їх найновішій

редакції. Навчальні посібники та підручники є джерелом інформації, що організовує всю подальшу роботу над кваліфікаційною роботою.

Під час написання магістерських робіт слід більшою мірою орієнтуватись на наукові статі, монографії, автореферати дисертацій. При формуванні списку літератури слід стежити, щоб більшість джерел були видані за останні п'ять років (тобто починаючи з 2015-го року).

Серед джерел інформації особливе місце належить науковим статтям, адже теоретичні статті, які містяться в журналах, більше, ніж інші джерела, насичені цікавою емпіричною фактурою, роздумами, порівняннями, словесними доведеннями. Достовірність їх змісту залежить від достовірності вихідної інформації, використаної авторами. Статистичні дані, наведені в статтях, можуть бути підставою для власної аналітичної роботи студента.

Монографія (наукове видання, що містить повне та всебічне дослідження якоїсь проблеми або теми), науковий збірник матеріалів авторитетної наукової конференції, науковий збірник дослідницьких матеріалів установ, навчальних закладів або наукових товариств із найважливіших наукових проблем – усі ці видання мають принципове наукове значення та практичну цінність

Під час читання дібраних джерел можна застосовувати методи «швидкого» чи «повільного» читання. «Швидке» читання (читання «по діагоналі») дасть змогу студенту зробити висновок про доцільність уважного вивчення даної статті або книги. Після того, як проглянуто всю дібрану на даний момент літературу, можна приступити до «повільного» читання, до глибшого її вивчення, переходячи від простого матеріалу до складного.

Вивчаючи літературу, не варто намагатися тільки запозичити матеріал, важливо обдумувати знайдену інформацію. Цей процес має тривати протягом усієї роботи над темою. Зазвичай, використовується не вся інформація, що міститься у певному джерелі, а тільки та, яка безпосередньо стосується теми роботи і тому найбільш цінна і корисна.

Особливою формою фактичної роботи з літературними джерелами є цитати. Органічно вплетені у текст роботи, вони становлять невід'ємну його частину. Цитати використовуються для того, щоб без перекручень передати думку автора першоджерела. Вони слугують необхідною опорою авторові роботи у процесі аналізу та синтезу інформації. Відштовхуючись від їх змісту, можна створити систему переконливих доказів, потрібних для об'єктивної характеристики явища, яке вивчається. У всіх випадках кількість використаних цитат повинна бути оптимальною, тобто визначатися потребами розроблення теми роботи.



Можливі два способи цитування:

а) пряме цитування, коли в лапках дослівно повторюється текст із відповідного джерела (у посиланні на джерело вимагається вказати прізвище автора, через кому ініціали та рік видання. *Наприклад: (Томчук, М. І., 2020).*

б) непряме цитування, коли одна або декілька думок, можливо з різних місць цитованого джерела, висловлюються автором своїми словами, але більш-менш близько до оригінального тексту.

При читанні слід виписувати найбільш чіткі цитати відносно вашої проблеми та обов'язково записувати номери сторінок, щоб потім можна було зробити посилання.

Найчастіше цитати та інші запозичені матеріали застосовують у процесі написання першого, теоретичного розділу роботи – одного з важливих етапів підготовки роботи.

## **2. Вимоги до оформлення роботи**

### **2.1. Нормативні вимоги до оформлення магістерських робіт**

#### **2.1.1. Загальні положення**

Ці вимоги визначають структуру та правила оформлення магістерської роботи.

Магістерська робота на здобуття освітнього рівня магістра готується державною мовою у вигляді спеціально підготовленої наукової праці на правах рукопису в твердій палітурці та в електронній формі на електронну адресу **2020plagiatvano@gmail.com**

#### **2.1.2. Структура магістерської роботи**

Магістерська робота повинна мати такі основні структурні елементи:

- титульний аркуш;
- анотація;
- зміст;
- перелік умовних позначень (за необхідності);
- основна частина;
- список використаних джерел;
- додатки.

Кожен з цих елементів, а також розділи основної частини та додатки мають починатися з нової сторінки.

### 2.1.3. Вимоги до структурних елементів

**1. Титульний аркуш** магістерської роботи оформляється за формою, наведеною у додатку 1 (*видається методистом спеціальності у разі оформлення роботи відповідно до вимог з погодження наукового керівника*).

**2. Анотація.** Анотація подається державною та англійською мовами. Для ознайомлення зі змістом та результатами магістерської роботи анотація містить узагальнений короткий виклад її основного змісту відповідно до встановленого зразка (додаток 2). В анотації магістерського дослідження мають бути стисло представлені основні результати дослідження із зазначенням наукової новизни та практичного значення.

В анотації також вказуються:

- актуальність дослідження;
- формулювання проблеми;
- аналіз останніх досліджень та публікацій;
- методологія дослідження;
- мета дослідження;
- результати дослідження;
- висновки;
- перспективи подальших досліджень.

Обсяг анотації становить 0,1 - 0,2 авторських аркуша (до 3-4 сторінок).

На початку анотації наводяться ключові слова (від 5 до 15 слів). Сукупність ключових слів повинна відповідати основному змісту наукової праці, відображати тематику дослідження і забезпечувати тематичний пошук роботи. Кількість ключових слів становить від п'яти до п'ятнадцяти. Ключові слова подають у називному відмінку, друкують в рядок через кому.

**3.** Після ключових слів наводиться список публікацій магістранта за темою магістерської роботи. Вказуються наукові праці:

- в яких опубліковані основні наукові результати магістерської роботи;
- які засвідчують апробацію матеріалів магістерської роботи;
- які додатково відображають наукові результати наукового дослідження.

**5. Зміст.** Зміст повинен містити назви всіх структурних елементів, заголовки та підзаголовки (за їх наявності) із зазначенням нумерації та номери їх початкових сторінок (додаток 3).

**6. Перелік умовних позначень.** Перелік умовних позначень, символів, одиниць вимірювання, скорочень подається за необхідності у вигляді окремого списку. Додатково їхнє пояснення наводиться у тексті при першому згадуванні. Скорочення, символи, позначення, які повторюються не більше двох разів, до переліку не вносяться.

**7. Основна частина.** Основна частина магістерської роботи має містити:

- вступ;
- три розділи наукового дослідження;
- висновки після кожного розділу;
- загальний висновок.

Обсяг основного тексту магістерської роботи має складати 90-100 сторінок.

У вступі подається загальна характеристика магістерської роботи, а саме:

- актуальність та обґрунтування вибору теми;
- дослідження (висвітлюється зв'язок теми магістерської роботи із сучасними дослідженнями у відповідній галузі знань шляхом критичного аналізу з визначенням сутності наукової проблеми або завдання);
  - аналіз останніх досліджень і публікацій;
  - об'єкт та предмет дослідження;
  - мета дослідження відповідно до предмета та об'єкта дослідження;
  - завдання (до 4-х) дослідження відповідно до предмета та об'єкта дослідження;
  - гіпотеза дослідження;
  - методи та методики дослідження (перераховуються використані наукові методи дослідження та змістовно відзначається, що саме досліджувалось кожним методом; обґрунтовується вибір методів, що забезпечують достовірність отриманих результатів та висновків);
    - наукова новизна отриманих результатів:
      - ✓ уточнено;
      - ✓ вперше виявлено;
      - ✓ набуло подальшого дослідження (аргументовано, коротко та чітко представляються основні наукові положення, які виносяться на захист, із зазначенням відмінності одержаних результатів від відомих раніше);
  - теоретична значущість;

- практична значущість (надаються відомості про використання результатів досліджень або рекомендації щодо їх практичного використання);

- апробація матеріалів магістерської роботи (зазначаються назви конференції, місце та дата проведення);

- структура та обсяг магістерської роботи (анонсується структура наукового дослідження, зазначається її загальний обсяг).

У розділах магістерської роботи має бути вичерпно і повно викладено зміст власних досліджень, зроблено посилання на всі наукові праці магістранта, наведені в анотації. Список цих праць має також міститися у списку використаних джерел.

У разі використання наукових результатів, ідей, публікацій та інших матеріалів інших авторів у тексті магістерської роботи обов'язково повинні бути посилання на публікації цих авторів. Фрагменти оприлюднених (опублікованих) текстів інших авторів (цитати) можуть включатися до роботи виключно із посиланням на джерело (крім фрагментів, які не несуть самостійного змістовного навантаження).

Розділи магістерської роботи можуть поділятися на підрозділи (нумерація складається з номера розділу і порядкового номера підрозділу, відокремлених крапкою), пункти (нумерація - з номера розділу, порядкового номера підрозділу і порядкового номера пункту, відокремлених крапкою), підпункти (нумерація - з номера розділу, порядкового номера підрозділу, порядкового номера пункту і порядкового номера підпункту, відокремлених крапкою). Розділи, підрозділи, пункти і підпункти нумеруються арабськими цифрами.

При нумерації таблиць за наявності посилань на них у тексті магістерської роботи проставляються через крапку номер розділу та номер таблиці.

Таблиця, що нумерується, вирівнюється по правому краю, а назва з наступного рядка по центру (табл.2.1).

**Таблиця 2.1**

**Результати дослідження .....**

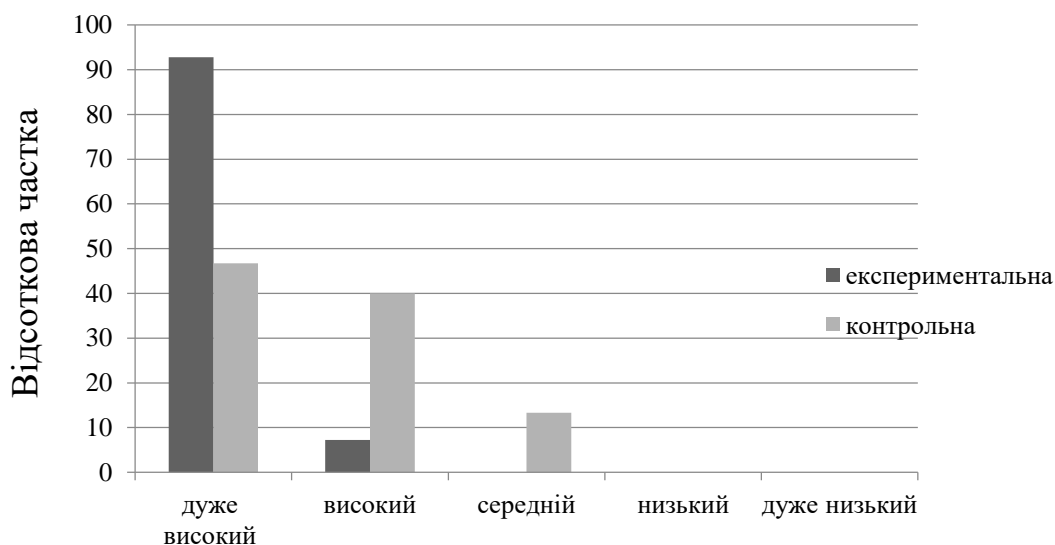
№ з/п	Тест 1	Тест 2	Тест 3	Тест 4	Тест 5

При нумерації формул і рисунків за наявності посилань на них у тексті магістерської роботи проставляються через крапку номер розділу та номер формули (рисунка).

Формула, що нумерується, наводиться посередині нового рядка (нумерація - з правого боку в дужках).

$$U = \begin{cases} 66 (p \leq 0,05) \\ 51 (p \leq 0,01) \end{cases} \quad (3.1)$$

Номер та назва рисунка наводяться знизу/по центру рисунка.



**Рис. 3.3. Порівняльний аналіз дослідження динаміки заучування у дітей з контрольної та експериментальної груп за методикою «Вивчи слова»**

10. У висновках викладаються найбільш важливі наукові та практичні результати магістерської роботи, стан вирішення поставлених завдань, вказуються наукові проблеми, для розв'язання яких можуть бути застосовані результати дослідження, а також можливі напрями продовження досліджень за тематикою роботи.

За наявності практичного значення отриманих результатів надаються відомості про використання результатів досліджень або рекомендації щодо їх використання. У разі якщо результати досліджень впроваджено, відомості подаються із зазначенням найменувань організацій, в яких здійснено впровадження. У цьому випадку додатки можуть містити копії відповідних документів.

11. **Список використаних джерел.** Список використаних джерел формується студентом в алфавітному порядку прізвищ перших авторів або заголовків. Кількість використаних джерел складає від 70 найменувань серед яких від 5 джерел іноземномовних.

Загальні положення та правила складання списку джерел наведені у додатку 4.

Бібліографічний опис використаного джерела може обмежуватися обов'язковою інформацією, необхідною для однозначної ідентифікації цього джерела.

12. **Додатки.** Обов'язковим додатком до магістерської роботи є додаток А «Охорона праці в галузі психології (посадова інструкція практичного психолога)».

До додатків може включатися допоміжний матеріал, необхідний для повноти сприйняття магістерської:

- проміжні формули і розрахунки;
- таблиці допоміжних цифрових даних;
- ілюстрації допоміжного характеру;
- інші дані та матеріали.

13. Магістерська робота оформляється відповідно до нормативних вимог (табл.1).

При написанні магістерських випускних робіт слід звертати увагу на співвідношення обсягу теоретичної та емпіричної частин роботи. Теоретична частина (перший розділ) займає лише 1/3 (25-30 %) від загального обсягу роботи. Треба слідкувати, щоб не було значного перевищення за обсягом теоретичної частини, що вважається значним недоліком при оцінюванні рецензентом та комісією роботи на захисті (табл.1).

**Таблиця 1**

**Нормативні вимоги до оформлення дипломних робіт**

Кваліфікація	Вибірка досліджуваних, кількість осіб	Кількість методик в дослідженні	Кількість сторінок	Кількість джерел
Магістр	Для виявлення кореляційних зв'язків – група не менше 50 осіб, для встановлення відмінностей – не менше двох груп по 30 осіб (тобто не менше 60)*	від 5	90-100	Від 70 серед яких 5 іноземною мовою

При встановленні відмінностей між групами кількість досліджуваних у кожній групі має бути не менше 30 осіб лише у випадку використання t-критерію Стьюдента. Якщо при встановленні відмінностей використовуються інші критерії ( $\phi^*$ - критерій кутового перетворення Фішера, U-критерій Манна-Уїтні тощо) групи можуть бути і меншими, але загальна кількість осіб вибірки все одно має бути достатньою.

Обробка результатів дослідження має бути проведена за допомогою математично-статистичних методів (кластерний аналіз, алгоритм К-середніх), оцінка міжкластерних розбіжностей за критеріями t-Стьюдента,  $\phi^*$ -кутове перетворення Фішера та ін. Узагальнення результатів здійснюється з використанням інтерпретаційних методів (класифікація й узагальнення емпіричних даних).

## **2.2. Загальні вимоги до оформлення магістерських робіт студентів**

Магістерські випускні роботи друкуються односторонньо на папері формату А4 (297x210 мм). Параметри сторінки: верхнє і нижнє поля – 2 см; лівє поле – 3 см; правє поле – 2 см. Шриффт - Times New Roman, кегль – 14, інтервал – 1,5. У тексті виділяють абзаци – відступи вправо (1,25 см) на початковому рядку кожної частини тексту. Абзаци роблять для увиразнення думки і надання їй довершеного характеру.

Нумерацію сторінок, розділів, підрозділів, пунктів, підпунктів, рисунків, таблиць, формул подають арабськими цифрами без знака №. Нумерація сторінок – у правому нижньому кутку аркуша.

На першій сторінці (титульному аркуші) номер не ставиться.

Нумерація починається з анотації – 2 сторінка. Додатки наприкінці роботи також не нумеруються.

Всі додаткові листи магістерської роботи, такі як відгук наукового керівника, рецензія, завдання на дипломну додаються до роботи в окремі папці.

Остаточний варіант магістерської роботи для перевірки на плагіат надсилається на електронну пошту за адресою: **2020plagiatvano@gmail.com**

Усі магістерські випускні роботи пишуться державною – українською – мовою, за винятком списку літератури, де використане джерело записується так, як було видано, наприклад, російською, англійською, німецькою тощо.

Цитати в тексті роботи також перекладаються і наводяться українською мовою.

У разі перекладу (особливо за допомогою комп'ютерного перекладача) текст роботи необхідно дуже уважно вчитати.

Особливу увагу слід звертати на переклад ініціалів авторів (тому слід ще при читанні звертати увагу на ім'я та по батькові автора книги).

Треба слідкувати, щоб при перенесенні на наступний рядок не розривалися прізвище та ініціали автора.

Текст магістерської роботи треба писати в безособовій манері. Не можна при написанні використовувати будь які займенники (*я, ми* тощо). Більш доцільним є використання безособових фраз, наприклад, «було встановлено», «як вже було зауважено вище», «звернемо увагу на те, що ...», «окремо потрібно наголосити на тому, що ...», «наступним кроком буде розгляд / обговорення такого аспекту проблеми» і т. ін.

Основний текст магістерської випускної роботи поділяється на структурні одиниці: найбільш великі – РОЗДІЛИ (назва пишеться великими жирними буквами, по центру, в одному рядку, обов'язково пишеться слово «розділ»), розділ складається з підрозділів (назва пишеться жирними буквами, по ширині, слово «підрозділ» не пишеться), підрозділи (додаток 5).

### **3.    Обов'язкові документи, які подаються до магістерської роботи**

**1.    Відгук наукового керівника** (його пише науковий керівник, коли робота повністю готова і де має міститись якісна оцінка роботи, бланк відгуку (додаток 6). Науковому керівнику для написання відгуку подається вже переплетена робота.

**2.    Рецензія зовнішня** (наказом, де зазначена тема роботи та науковий керівник, вам назначається і рецензент – людина, яка може об'єктивно оцінити вашу роботу; бланк рецензії (додаток 7);

На рецензію студент має подати вже переплетену роботу не менше ніж за 20 днів до захисту. Якщо робота подається за день до захисту, рецензент має право відмовитись її оцінювати і студент автоматично не допускається до захисту.

**3.    Завдання на дипломну роботу** (додаток 8).

**4.    Копії виданих статей.**

**5.    Декларація на плагіат** (2020plagiatvano@gmail.com) (*готує деканат*).

**6.    Подання голові АК** (*готує деканат*) .



#### 4. Захист магістерської роботи

За тиждень до дня захисту роботи треба підготувати всі документи, що знадобиться студенту (текст роботи, текст доповіді на захисті та роздатковий матеріал або ж презентацію), і надати технічному секретарю із захисту кваліфікаційних робіт, який визначається наказом – можна дізнатися у методиста відповідної кафедри – (переплетений текст роботи з відгуком наукового керівника та рецензією).

Ілюстративний матеріал, що буде використовуватись під час захисту роботи, подається у роздатковому матеріалі, який студент представляє для зручності членам комісії на захисті роботи. Роздатковий матеріал має бути переплетений, на титульній сторінці зазначається тема роботи та автор. Кількість екземплярів роздаткового матеріалу має бути не менше 5 (*за потреби*).

За структурою доповідь (тривалість до 10 хвилин) можна умовно поділити на три частини.

Перша частина доповіді містить привітання комісії та всіх присутніх (*«Доброго дня, шановний Голово комісії, члени комісії та усі присутні»*) та основні моменти вступу до роботи, актуальність дослідження, формулювання мети та гіпотез. Тут же необхідно вказати методи, завдяки яким отримано фактичний матеріал роботи.

Після першої вступної частини йде друга – найбільша за обсягом, – яка у послідовності, встановленій логікою проведеного дослідження, характеризує кожен розділ кваліфікаційної роботи. В ході виступу коротенько представляють висновки теоретичного аналізу роботи та особливу увагу приділяють результатам емпіричного дослідження, кінцевим результатам, критичним зіставленням та оцінкам.

Завершується доповідь заключною частиною, яка містить основні рекомендації щодо практичного застосування результатів дослідження.

Після виступу, якщо ваша робота викликала інтерес, вам можуть поставити запитання, за які прийнято дякувати, – це означає, що ваша праця зацікавила людей. Відповідь на запитання має бути чіткою і займати не більше 1-2 хвилин.

Магістерська робота захищається перед Атестаційною комісією (АК). Члени АК можуть ставити студенту запитання з метою визначення рівня його професійної підготовки, самостійності виконаної роботи та психологічної ерудиції в цілому. Після того, як магістрант відповів на запитання, слово надається науковому керівникові для характеристики й оцінки роботи. За його відсутності з поважної причини відгук має бути оприлюднений одним із членів АК.

Під час захисту ведеться протокол засідання АК. Після обговорення підсумків захисту на закритому засіданні АК ухвалює

рішення про оцінку магістерської роботи. У випадку незгоди членів АК думка Голови комісії є вирішальною. Рішення комісії щодо захисту кваліфікаційної роботи оголошується Головою комісії в той самий день. Студенти, які одержали під час захисту незадовільні оцінки, відраховуються з академії. Вони одержать відповідну довідку. До повторного захисту магістерська робота може бути прийнята через рік (упродовж трьох років після завершення навчання).

Критерії оцінки кваліфікаційної роботи.

У процесі визначення оцінки враховується ряд важливих показників якості роботи:

- актуальність обраної теми;
- чіткість формулювання мети і завдань роботи;
- структура та логіка побудови плану роботи;
- якість і глибина теоретично-методичного та емпіричного аналізу проблем;
- наявність критичного огляду літературних джерел;
- системність та глибина аналізу;
- дотримання вимог щодо оформлення магістерської випускної роботи;
- наявність та інформаційна змістовність ілюстративних матеріалів для захисту роботи;
- змістовність повідомлення студента про основні результати досліджень;
- правильність і чіткість відповідей на запитання членів АК;
- зауваження та пропозиції, що містяться у зовнішній рецензії та у відгуку керівника.

Робота до захисту не допускається:

якщо робота подана керівнику на перевірку або на будь-який подальший етап проходження з порушенням термінів, встановлених регламентом;

написана на тему, яка не була своєчасно затверджена наказом по академії; структура не відповідає вимогам; зміст роботи не розкриває її теми;

не переплетена, недбало оформлена; відсутні супровідні документи.

Магістерська робота після захисту в установленому порядку передається на зберігання до архіву академії.

# ДОДАТКИ

**Зразок титульного аркуша магістерської роботи****Титульний аркуш магістерської роботи****КОМУНАЛЬНИЙ ВИЩИЙ НАВЧАЛЬНИЙ ЗАКЛАД  
«ВІННИЦЬКА АКАДЕМІЯ НЕПЕРЕРВНОЇ ОСВІТИ»**

Кваліфікаційна праця на правах рукопису

---

(прізвище, ім'я, по батькові)

УДК \_\_\_\_\_  
(індекс)

**Магістерська робота**

---

**053 «Психологія»**

(шифр і назва спеціальності)

---

**05 «Соціально-поведінкові науки»**

(галузь знань)

Подається на здобуття другого (магістерського) рівня

Науковий керівник:  
ПІБ керівника  
науковий ступінь, вчене звання

Вінниця, 2020

**Зразок анотації магістерської роботи****АНОТАЦІЯ**

*Гордійчук І. В.* Формування професійної іншомовної компетентності майбутніх філологів засобами мультимедійних технологій. - Кваліфікаційна наукова робота. Магістерська робота на здобуття наукового ступеня магістра за спеціальністю 053 «Психологія» . – КВНЗ «Вінницька академія неперервної освіти» Вінниця, 2020.

**Ключові слова:** подається від 5 до 15 слів.

**Структура анотації:**

1. Актуальність дослідження.
2. Формулювання проблеми.
3. Аналіз останніх досліджень та публікацій.
4. Методологія дослідження.
5. Мета дослідження.
4. Результати дослідження.
5. Висновки.
6. Перспективи подальших досліджень.
7. Список публікацій студента

Загальний об'єм анотації складає 0,1 - 0,2 авторських аркуша (до 3-4 сторінок).

Анотація англійською мовою ( за таким же змістом)

**Зразок змісту магістерської роботи**  
**ЗМІСТ**

<b>ВСТУП</b> .....	
<b>РОЗДІЛ 1. НАЗВА</b>	
1.1. Назва .....	
1.1.1. Назва.....	
1.1.2. Назва.....	
1.2. Назва.....	
1.2.1. Назва .....	
1.2.2. Назва.....	
1.3. Назва.....	
Висновки до першого розділу .....	
<b>РОЗДІЛ 2. НАЗВА</b>	
2.1. Назва.....	
2.2. Назва.....	
2.3. Назва.....	
Висновки до другого розділу .....	
<b>РОЗДІЛ 3. НАЗВА</b>	
3.1. Назва .....	
3.2. Назва .....	
3.3. Назва.....	
Висновки до третього розділу .....	
<b>ВИСНОВКИ</b> .....	
<b>СПИСОК ВИКОРИСТАНОЇ ЛІТЕРАТУРИ</b> .....	
<b>ДОДАТКИ</b> .....	

## Зразок оформлення списку літератури

### МОНОГРАФІЯ, КНИГА, ПОСІБНИК

#### Один автор

Ромовська, З. В. (2006). *Сімейне законодавство України*. Київ: Прецедент [українською мовою].

#### Два автори

Герасименко Р.І., & Погорілко, О.В., (2017). *Аутоагресивна поведінка підлітків*. Полтава: ТОВ»АСМІ» [українською мовою].

**Від трьох до семи авторів (наступні автори позначаються «та ін.»)**

Власов, П. К. Липницький, А. В., & Луцкихина, И. М. (2007). *Психология менеджмента*. Харьков, Гуманитар. центр [російською мовою].

#### Багатотомне видання

Выготский Л.С. (1984). *Детская психология* (Т.1-6). Москва: Педагогика [російською мовою].

#### Окремий том серії

Выготский Л.С. (1984). *Детская психология* (Т.4). Москва: Педагогика [російською мовою].

#### Частина (розділ) книги

Кроак, Д., (2003). *Страхи людей на разных этапах жизни*. І.П. Кисюк. (Ред). Психологическая энциклопедия (с. 868-869). Питер, СПб. [російською мовою].

#### Редактор (без автора)

Обухова, Л.Ф., & Бурменская, Г.В. (Ред). (2001). *Жан Пиаже: теория, эксперименты, дискуссия*. (3-є вид.) Москва: Изд. Академика [російською мовою].

#### Автор і перекладач

Мартієнко, А.І. (2014). *Теоретичні основи розвитку відносин власності*. (В.Н. Перегудова, Перекл.). Київ: Основа [українською мовою].

### СТАТТЯ З ПЕРІОДИЧНОГО ВИДАННЯ ТА ТЕЗИ ДОПОВІДЕЙ

#### Один автор. Стаття в журналі

Кузнецова, И. (2000). Методы консультирования. *Школьный психолог*, 31, 5-12 [російською мовою].

**Стаття в збірнику (тип видання, місто та назва видавництва не вказуються)**

Гордійчук, І. В. (2017). Почуття провини як психологічне утворення особистості. *Психологічні засади розвитку, психодіагностики та корекції*

*особистості в системі неперервної освіти*, 1 (14), 30-32 [українською мовою].

**Від трьох до семи авторів (наступні автори позначаються «та ін.»).**

Камінська, О.В., Громик, Н.В. Карпушина, Л.В., & Івахненко, С. В (2018). Проблема дитячих страхів у дослідженнях вітчизняних та зарубіжних науковців. *Психологічний журнал*, 4(14), 86-104 [українською мовою].

**Стаття, що має цифровий ідентифікатор DOI (digital object identifier) (якщо стаття має DOI, то він вказується обов'язково)**

Лайко, О. І. (2015). Державно-приватне партнерство в забезпеченні інвестиційно-інноваційного розвитку. *Економічні проблеми*, 59, 176-183. DOI: 10.17110/nrj.2100.2.05 [українською мовою].

#### **Електронний ресурс**

Шебанова, В. І., (2012). Проблематика механізмів психологічного захисту. *Психологічні науки*. 37, 246 – 249. Режим доступу: [http://nbuv.gov.ua/j-pdf/Nchnpu\\_012\\_2012\\_37\\_67.pdf](http://nbuv.gov.ua/j-pdf/Nchnpu_012_2012_37_67.pdf) [українською мовою].

#### **Матеріали (тези доповідей) конференції**

Денисенко, А. А. (2014). Специфіка виховання молодших школярів в неповних сем'ях. *Актуальні проблеми сучасної психології*: матеріали Міжнародної науково-практичної конференції молодих учених та студентів (с. 51-57) – Одеса [українською мовою].

#### **АВТОРЕФЕРАТИ ДИСЕРТАЦІЙ ТА ДИСЕРТАЦІЇ**

##### **Автореферат на здобуття наукового ступеня кандидата наук**

Яцюк, М. В. (2009). Соціально-психологічні умови розвитку автономності особистості в юнацькому віці. Автореф. дис. на здобуття наук. ступеня канд. психол. наук, Київ: Нац. пед. ун-т ім. М.П.Драгоманова [українською мовою].

##### **Дисертація на здобуття наукового ступеня доктора наук**

Матохнюк, Л. О. (2019). *Психологія інформаційної компетентності особистості (генеза онтологічного розвитку)*. Дисертація на здобуття наукового ступеня доктора психологічних наук, Одеса: Південноукраїнський нац. пед. ун-т ім. К. Д. Ушинського, Національна академія педагогічних наук України [українською мовою].



**Зразок оформлення основної частини****РОЗДІЛ 1 (по центру)****Назва (по центру)****1.1. Назва (по ширині)**

Текст

**1.2. Назва (по ширині)**

Текст

**1.3. Назва (по ширині)**

Текст

**Висновки до розділу**

Наступний розділ з нового аркушу.

**Зразок відгуку наукового керівника на магістерську роботу****КОМУНАЛЬНИЙ ВИЩИЙ НАВЧАЛЬНИЙ ЗАКЛАД  
«ВІННИЦЬКА АКАДЕМІЯ НЕПЕРЕРВНОЇ ОСВІТИ»****ВІДГУК  
керівника магістерської роботи студента**

---

(прізвище, ім'я, по батькові магістранта)

спеціальності 053 “Психологія” другого (магістерського) рівня  
На тему

---

1. Тема магістерської роботи
2. Актуальність теми магістерської роботи:
3. Об'єкт та предмет дипломного дослідження:
4. Мета та завдання дипломного дослідження:
5. Структура роботи, її характеристика по розділах:
6. Рівень підготовки студента до виконання професійних обов'язків:
7. Характеристика відповідності оформлення магістерської роботи нормативним вимогам:
8. Результати магістерського дослідження (наукові, практичні)
9. Висновок про відповідність магістерської роботи завданню її виконання
10. Відгук про роботу в цілому
11. Загальна оцінка магістерської роботи:

Керівник \_\_\_\_\_

(прізвище, ім'я, по батькові)

\_\_\_\_\_ науковий ступінь, вчене звання, звання

“ \_\_\_\_\_ ” \_\_\_\_\_ 20\_\_ р.

\_\_\_\_\_ підпис

### Відгук

Керівника магістерської роботи  
Горнікової Ганни Володимирівни

Спеціальності 053 «Психологія», другого (магістерського) рівня  
На тему «Вплив мотиваційно-ціннісної орієнтації на психологічну  
готовність професійної діяльності майбутніх психологів»

Проблема психологічної готовності до професійної діяльності є однією з найбільш актуальних проблем сучасної психології. Причиною виникнення є зміни, що відбулися в області економіки, політики, освіти, охорони здоров'я, і які формують нові соціокультурні умови, в яких відбувається переосмислення уявлень про роль і місце людини в суспільстві. Трансформоване середовище пред'являє нові вимоги до суб'єктів професійної діяльності, зміщуючи акцент на розвиток готовності до здійснення трудової діяльності. Тому розробка програми розвитку мотивації до професії майбутніх фахівців у нових умовах праці є надзвичайно актуальною особливо сьогодні і потребує детального вивчення.

Метою даного дослідження є теоретичне вивчення, емпіричне дослідження мотиваційно-ціннісних орієнтацій як компонента готовності до професійної діяльності студентів-психологів та розробка програми, спрямована на розвиток у студентів-психологів мотивації до професії.

Робота складається зі вступу, трьох розділів, висновків, списку використаних джерел та додатків.

У магістерській роботі визначені різні концепції, які розглядають феномен психологічної готовності до діяльності, фактори і умови її формування та актуальність вивчення даної проблеми у наукових психологічних джерелах. Розроблено та апробовано програму програму, спрямовану на розвиток у студентів-психологів мотивації до професії.

орієнтації як компоненту готовності до професійної діяльності майбутніх психологів.

У I розділі «ТЕОРЕТИЧНІ АСПЕКТИ МОТИВАЦІЙНО-ЦІННІСНИХ ОРІЄНТАЦІЙ ЯК КОМПОНЕНТИ ГОТОВНОСТІ ДО ПРОФЕСІЙНОЇ ДІЯЛЬНОСТІ СТУДЕНТІВ-ПСИХОЛОГІВ» - здійснено теоретико-методологічний аналіз феномену психологічної готовності до діяльності студентів-психологів та аналіз проблеми мотиваційно-ціннісної

У II розділі «ЕМПІРИЧНЕ ДОСЛІДЖЕННЯ МОТИВАЦІЙНО-ЦІННІСНИХ ОРІЄНТАЦІЙ ЯК КОМПОНЕНТИ ГОТОВНОСТІ ДО ПРОФЕСІЙНОЇ ДІЯЛЬНОСТІ СТУДЕНТІВ-ПСИХОЛОГІВ» - було представлено спробу емпіричним шляхом перевірити мотиваційно-ціннісні орієнтації як компонент готовності до професійної діяльності студентів-психологів, з'ясовано особливості мотиваційно-ціннісних орієнтацій як компоненту готовності до професійної діяльності студентів-психологів, аналізуються отримані результати. Описано організацію та методичний інструмент емпіричного дослідження.

У III розділі «ОБГРУНТУВАННЯ І ПРЕДСТАВДЕННЯ ОРІЄНТОВНОЇ ПРОГРАМИ РОЗВИТКУ У СТУДЕНТІВ-ПСИХОЛОГІВ МОТИВАЦІЇ ДО ПРОФЕСІЇ» - представлено програму розвитку у студентів-психологів мотивації до професії, аналізуються результати формульованого експерименту, що підтверджують гіпотезу цього дослідження..

У магістерській роботі тісно переплітаються теоретичні знання та вміння використовувати практичні навички. Що свідчать про вміння студентки аналізувати теоретичний матеріал, виділяти ключові аспекти та формулювати висновки.

Робота магістрантки за змістом та якістю оформлення відповідає існуючим нормативним вимогам. Практичне значення роботи полягає у тому, що було розроблено та експериментально перевірено програму розвитку у студентів-психологів мотивації до професії, що може бути застосована у роботі практичного психолога з метою підвищення мотивації майбутніх фахівців-психологів.

В ході виконання магістерської роботи Горнікова Ганна Володимирівна продемонструвала високі теоретичні знання та практичні навички, проявила креативність, ініціативність, старанність, наполегливість, здатність та вміння застосовувати набуті знання для вирішення складних завдань. У роботі вирішено усі завдання дослідження у повному обсязі. Таким чином, магістрантська робота Горнікової Г. В. є самостійним завершеним дослідженням. Робота виконана на належному рівні і може бути рекомендована для захисту.

Доктор психологічних наук, доцент

Матохівок Л.О.

## Зразок рецензії на магістерську роботу

РЕЦЕНЗІЯ  
НА МАГІСТЕРСЬКУ РОБОТУ

Тема « \_\_\_\_\_ »  
студента спеціальності 053 “Психологія”  
другого (магістерського) рівня

\_\_\_\_\_ (прізвище, ім'я, по батькові магістранта)

1. Актуальність теми.
2. Характеристика виконання кожного розділу магістерської роботи, ступінь використання останніх досягнень науки і передових методів роботи.
3. Вміння застосовувати теоретичні знання для вирішення практичних завдань.
4. Достовірність результатів і обґрунтування висновків магістерської роботи.
5. Оцінка рівня підготовки наочного матеріалу.
6. Позитивні сторони магістерської роботи.
7. Негативні сторони магістерської .
8. Оцінка відповідності оформлення магістерської роботи нормативним вимогам.
9. Відгук про роботу в цілому.

РЕЦЕНЗЕНТ

наукова ступінь, вчене звання

прізвище, ім'я, по батькові,  
посада, місце роботи

“ \_\_\_\_\_ ” \_\_\_\_\_ 20 \_\_\_\_ р. \_\_\_\_\_

**РЕЦЕНЗІЯ**  
**НА МАГІСТЕРСЬКУ РОБОТУ**  
**ГАВРИЛОВОЇ НАТАЛІЇ ВОЛОДИМИРІВНИ**  
**«ПСИХОКОРЕКЦІЯ ТА ПСИХОТЕРАПІЯ ФУНКЦІОНАЛЬНИХ**  
**СТАНІВ СТУДЕНТОК, ХВОРИХ НА НЕЙРОЦИРКУЛЯТОРНУ**  
**ДИСТОНІЮ»**

Магістерська робота Гаврилової Наталії Володимирівни є актуальним науковим дослідженням так як спрямоване на вирішення важливої медико-соціальної проблеми, а саме психотерапії функціональних станів студенток, які за станом здоров'я мають певні патології. Як засвідчили результати дослідження серед різних захворювань у студенток Вінницького державного педагогічного університету найбільш поширеним являється захворювання серцево-судинної системи, а саме нейроциркуляторна дистонія. Причому встановлено, що дане захворювання обумовлене психоемоційними напруженнями, панічно-тривожними та депресивними розладами, негативно-депресивними емоціями, а також поганою стресостійкістю хворих студенток. Тому актуальність і доцільність розробки та апробації програми психокорекції та психотерапії у даних осіб з метою зниження у них деструктивних станів і покращення функціональних можливостей організму не викликає сумніву.

Слід відзначити, що особистий внесок Наталії Володимирівни полягав у аналізі науково-методичної літератури по темі дослідження, вивчення медичної документації, складанні анкет виявлення суб'єктивних ознак захворювання, оцінці функціонального стану, а також дослідженні деструктивних станів в залежності від форм прояву нейроциркуляторної дистонії у студентської молоді. З огляду на ступені і різновиди порушень студенток з даною патологією, Наталія Гаврилова склала комплексну програму реабілітаційних заходів для покращення як функціональних так і психоемоційних станів осіб з НЦД, яка включала засоби психокорекції та психотерапії (аутогенне тренування, тілесно-орієнтована психотерапія, дихальна гімнастика) у поєднанні з лікувальною фізичною культурою (ранковою гігієнічною гімнастикою, дозованою ходьбою). Результати дослідження підтвердили ефективність розробленої програми та обумовлюють практичну значущість роботи, що визначається можливістю впровадження даної програми у навчальний процес студентів, які відносяться до спеціальної медичної групи з даним захворюванням. Крім того, особистий

внесок автора полягає, у аналізі та обробці отриманих результатів, формулюванні висновків і практичних рекомендацій.

Наукова новизна дослідження полягає в тому, що автором уперше досліджено функціональні можливості серцево-судинної та вегетативної нервової систем, а також стійкість організму до гіпоксії і гіперканії у студентів які хворіють на НЦД та виявленні особливості прояву даних показників в залежності від типу даної хвороби. Крім того, уперше виявлено деструктивні стани, тривожний компонент афективних та спектр депресивних розладів невротичного рівня, а також знижений рівень стресостійкості у студенток, хворих на НЦД. Причому досліджено відмінності у деструктивних станах таких хворих за різними проявами цього захворювання. Разом з тим, розроблено комплексну програму психокорекції та психотерапії, що включала аутогенне тренування, тілесно-орієнтовану психотерапію, нервово-м'язову релаксацію у поєднанні з лікувальною фізичною культурою для студенток, які за станом здоров'я відносять до спеціально медичних груп. Встановлено, що використання такої програми суттєво покращує функціональні та психоемоційні стани студенток, хворих на нейроциркуляторну дистонію, а також зменшують рівень їх тривожності, депресивних станів, покращують їх стресостійкість, що суттєво зникає прояв НЦД.

Доповнено наукову інформацію про вплив психоемоційного напруження, яке супроводжується панічно-тривожними та депресивними розладами, негативно-депресивними емоціями, а також поганою стресостійкістю на прояв психосоматичних хвороб. Разом з тим, підтверджено положення про можливість покращення психоемоційних і функціональних станів хворих психосоматичного спектру, шляхом застосування в процесі реабілітації психокорекційних та психотерапевтичних методик.

Матеріал магістерської роботи викладений літературною українською мовою. За темою магістерської опубліковано 4 наукових праць. Наукові результати роботи доповідалися на Міжнародних та Всеукраїнських науково-практичних конференціях.

Об'єктивність і вірогідність результатів дослідження підтверджується достатньою кількістю обстежених, застосуванням сучасних методів дослідження та ґрунтовною статистичною обробкою отриманих результатів.

Висновки роботи обґрунтовані, логічно випливають зі змісту наукового дослідження, а їх об'єктивність і новизна не викликають сумнівів.

Поряд із зазначеними позитивними аспектами магістерської роботи Гаврилової Н.В., слід зауважити, що деякі положення потребують уточнення та корегування. Однак зазначені зауваження не впливають на загальну позитивну оцінку роботи і не знижують наукову і практичну значимість отриманих результатів. В цілому представлена робота є закінченою самостійною працею.

Отже, зміст наукового дослідження Гаврилової Наталії Володимирівни «Психокорекція та психотерапія функціональних станів студенток, хворих на нейроциркуляторну дистонію» та актуальність обраної теми, об'єм проведеного дослідження відповідає визначеним вимогам і дана робота може бути рекомендована до захисту в Державну екзаменаційну комісію.

Викладач кафедри теорії і методики  
фізичного виховання  
Вінницького державного  
педагогічного університету  
імені Михайла Коцюбинського,  
доц., канд. психол. наук

Хуртенко О.В.





## Додаток 8

## Зразок завдання на магістерську роботу студенту

КОМУНАЛЬНИЙ ВИЩИЙ НАВЧАЛЬНИЙ ЗАКЛАД  
"ВІННИЦЬКА АКАДЕМІЯ НЕПЕРЕРВНОЇ ОСВІТИ"

Другий (магістерський) рівень

Спеціальність: 053 «Психологія»

Галузь знань: 05 «Соціальні та поведінкові науки»

«ЗАТВЕРДЖУЮ»

Завідувач кафедри психології

Матохнюк Л.О.

“ \_\_\_\_ ” \_\_\_\_\_ 20\_\_ року

**З А В Д А Н Н Я  
НА МАГІСТЕРСЬКУ РОБОТУ СТУДЕНТУ**

\_\_\_\_\_ (прізвище, ім'я, по батькові)

Тема роботи \_\_\_\_\_

керівник роботи \_\_\_\_\_

(прізвище, ім'я, по батькові, науковий ступінь, вчене звання)

затвержені наказом вищого навчального закладу від « \_\_\_\_ » \_\_\_\_\_ 20\_\_ р.

протокол № \_\_\_\_

Строк подання студентом роботи « \_\_\_\_ » \_\_\_\_\_ 20\_\_ р.

1. Вихідні дані до роботи \_\_\_\_\_

\_\_\_\_\_

\_\_\_\_\_

\_\_\_\_\_

2. Зміст магістерської роботи (перелік питань, які потрібно розробити) \_\_\_\_\_

\_\_\_\_\_

\_\_\_\_\_

\_\_\_\_\_

3. Перелік графічного матеріалу (з точним зазначенням обов'язкових креслень)

\_\_\_\_\_

\_\_\_\_\_

\_\_\_\_\_



32

## Додаток 8

ЗАТВЕРДЖЕНО

Наказ Міністерства освіти і науки,  
молоді та спорту України 29 березня 2012 року  
№ 384 Форма № П-9.01КОМУНАЛЬНИЙ ВИЩИЙ НАВЧАЛЬНИЙ ЗАКЛАД  
"ВІННИЦЬКА АКАДЕМІЯ НЕПЕРЕРВНОЇ ОСВІТИ"

Другий (магістерський) рівень  
 Спеціальність: 053 «Психологія»  
 Галузь знань: 05 «Соціальні та поведінкові науки»

«ЗАТВЕРДЖУЮ»  
 Завідувач кафедри психології  
 Матохнюк Л.О.

"29"  2018 року

ЗАВДАННЯ  
 НА МАГІСТЕРСЬКУ РОБОТУ СТУДЕНТУ  
 Миколайчук Олені Михайлівні

- Тема роботи Психологічні особливості прояву гендерності у жінок-вісімнадцятирічок
- керівник роботи Величкова Л.О., к.психол.н., доцент  
(прізвище, ім'я, по-батькові, науковий ступінь, місце роботи)
- затверджені наказом вищого навчального закладу від «29» січня 2018 року № 349
- Строк подання студентом роботи 20 січня 2020 року.
- Вихідні дані до роботи Робота складається з вступу, трьох розділів, висновків, списку використаних джерел (24 джерела) та додатків. Основний текст роботи викладено на 96 сторінках.
- Зміст магістерської роботи (перелік питань, які потрібно розробити) В магістерській роботі розглянуті такі питання: гендерність як психологічний феномен, особливості властивості жінок-вісімнадцятирічок, психологічний аналіз професійної діяльності жінок-вісімнадцятирічок, моделі прояву гендерності, методи та методи дослідження гендерності, аналіз ролі прояву гендерності.
- Перелік графічного матеріалу (з точним зазначенням обов'язкових креслень)  
У роботі наведено 14 рисунків

## 6. Консультанти розділів роботи

Розділ	Прізвище, ініціали та посада консультанта	Підпис, дата	
		завдання видав	завдання прийняв
1	Делієнко К.В., к.педнаук, доцент	05.03.19	26.04.19
2	Делієнко К.В., к.педнаук, доцент	29.04.19	31.05.19
3	Делієнко К.В., к.педнаук, доцент	09.09.19	22.11.19
4	Делієнко К.В., к.педнаук, доцент	9.12.19	14.01.20

7. Дата видачі завдання: «29» грудня 2018 року.

## КАЛЕНДАРНИЙ ПЛАН

№ з/п	Назва етапів дипломної роботи	Строк виконання етапів роботи	Примітка
1	Теоретичний аналіз розмірності гендерної проблематики	26.04.2019	Виконано
2	Емпіричне дослідження праву гендерності у військовій службі	31.05.2019	Виконано
3	Формування праву гендерності в військовій службі	22.11.2019	Виконано
4	Робота над висновками	14.01.2020	Виконано

Студент




Керівник роботи