

Психологічні особливості самостворення самотніх жінок

Студентка 2 курсу
спеціальності 053
«Психологія»

Ковтун Наталія Володимирівна
науковий керівник:
Професор, док.психол.наук
Шпортун О.М.

Об'єктом дослідження є соціально-психологічні особливості самотніх жінок.

Предмет – психологічні особливості самоствавлення самотніх жінок.

Мета дослідження: виявлення особистісних характеристик самотніх жінок та дослідження особливостей їх самоствавлення.

Гіпотеза, ми припускаємо, що існують психологічні відмінності у показниках самоствавлення самотніх та не самотніх жінок. Самотнім жінкам властива неадекватна самооцінка, низький самоінтерес, низька аутосимпатія.

Завдання:

1. здійснити теоретичний аналіз проблеми самоствавлення самотніх жінок;
2. провести емпіричне дослідження з метою дослідження самоствавлення самотніх жінок;
3. розробити та апробувати програму подолання почуття самотності в жінок.

Методи та методики дослідження:

- *теоретичні*: аналіз, синтез, порівняння, моделювання, узагальнення матеріалів, які представлені у науковій літературі щодо досліджуваної проблеми;
- *емпіричні*: методика діагностики рівня суб'єктивного почуття самотності Д. Рассела, М. Фергюсона; методика для виявлення самотності С. Корчагіної; методика діагностики комунікативних і організаторських схильностей, у якій буде прийнята до уваги шкала комунікативних схильностей; тест-опитувальник на визначення самоствавлення особистості (В. Столін, С. Пантелеєв); методика дослідження самоствавлення В. Столін.
- *статистичні методи*: t-критерій Стьюдента.

Самотність

Хронічна

Ситуативна

перехідна

Типи самотності

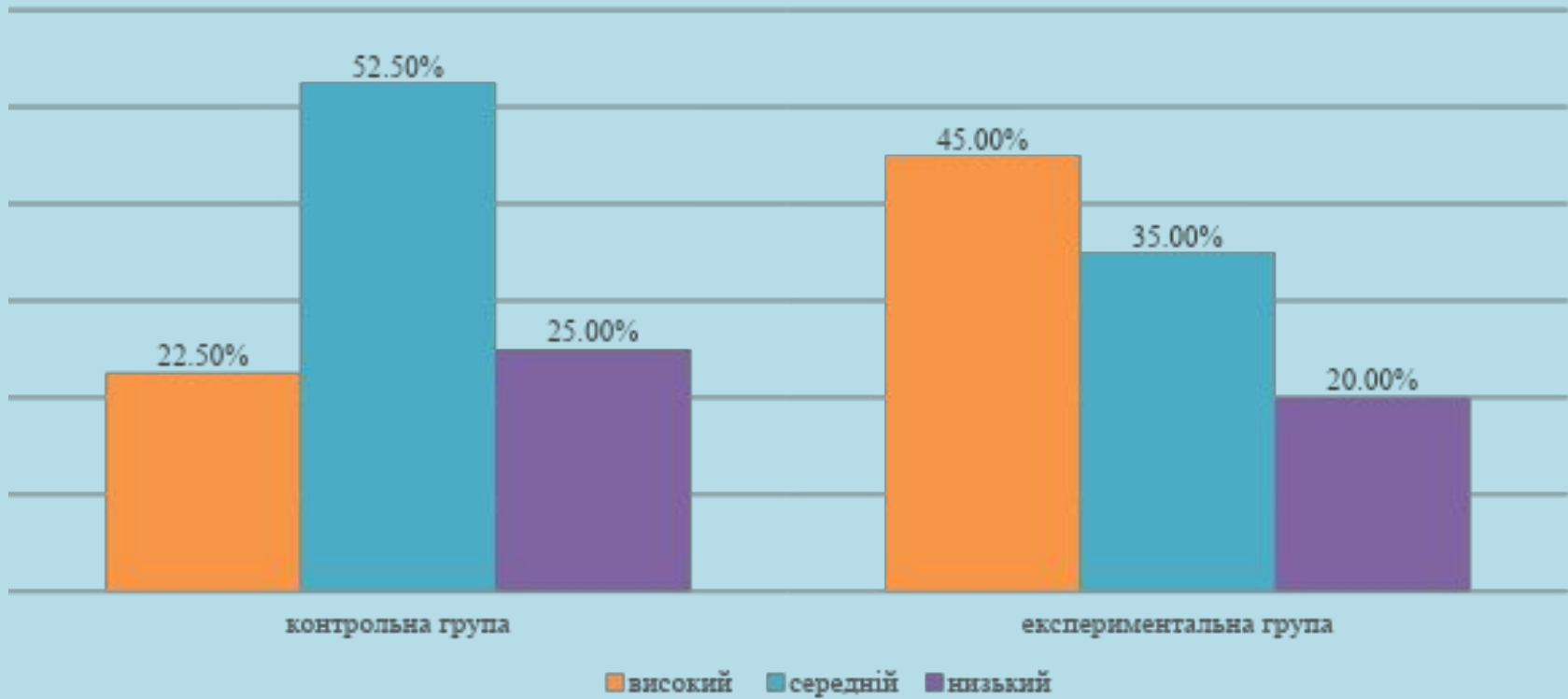
Самотність, як ізолюваність від самого себе (індивід відмовляється від своїх бажань, не знає їх, не усвідомлює або не довіряє собі й замість цього слідує за іншими людьми)

Самотність, як ізолюваність від інших людей (індивід уникає стосунків з іншими людьми через невміння будувати взаємини, страх опинитися в залежності, особистісні особливості характеру або негативний досвід попередніх стосунків)

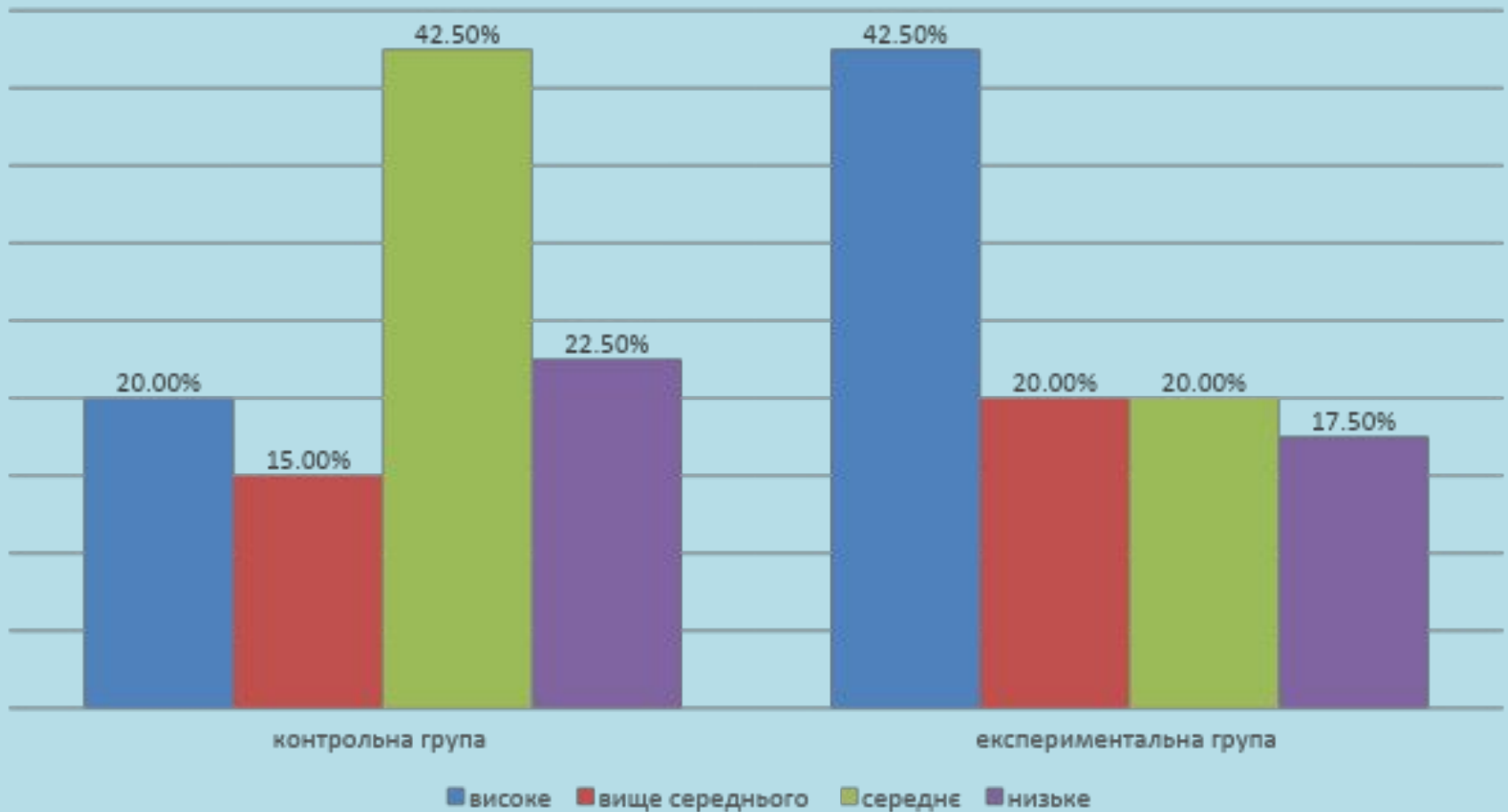
Самотність, як стиль життя, коли індивід усвідомлює, що ніхто і ніщо, окрім нього самого, не зможуть дати йому усе необхідне для життя

Результати дослідження почуття самотності за МЕТОДИКОЮ

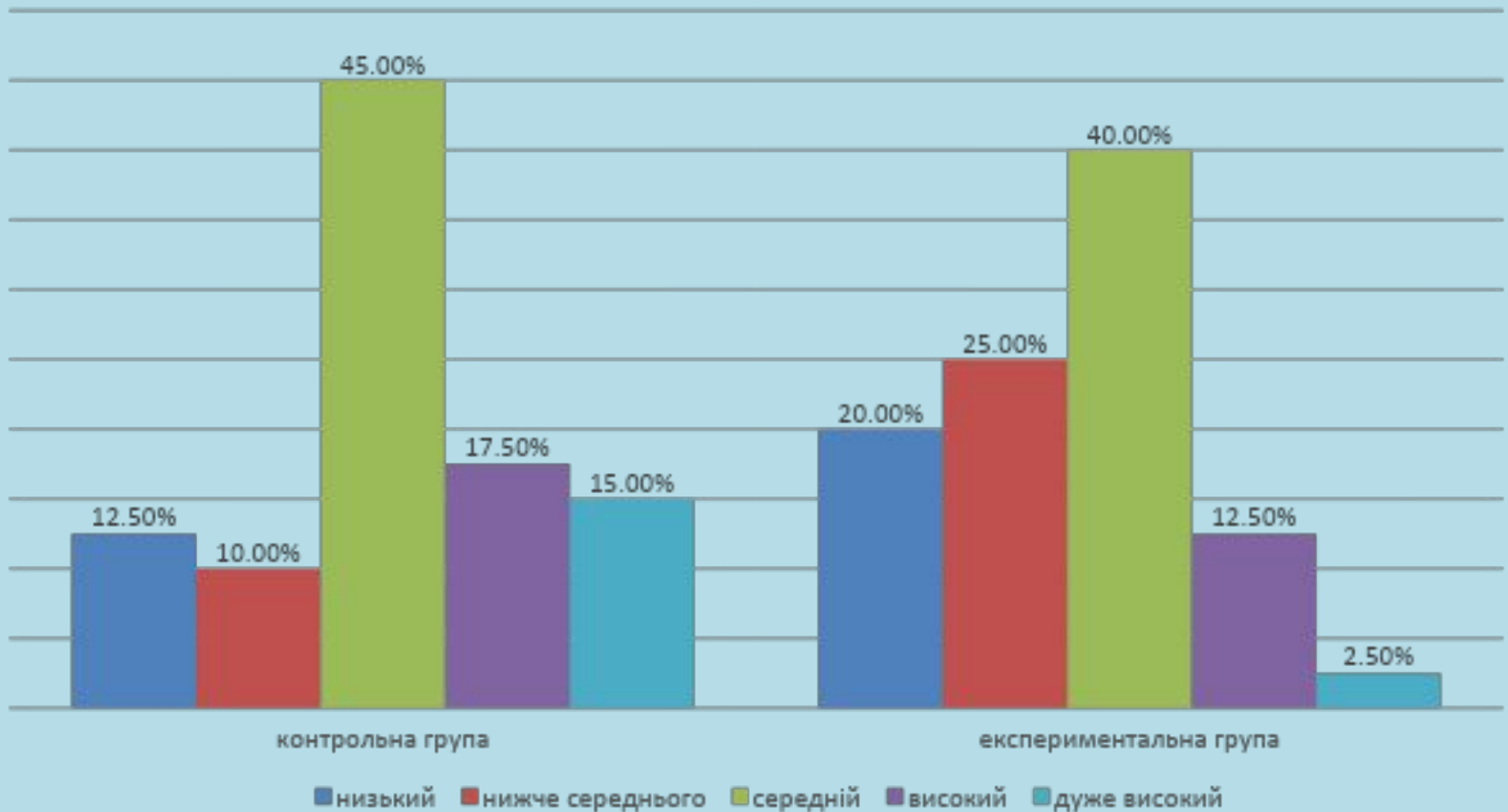
Д. Рассела, М. Фергюсона



Результати дослідження почуття самотності за методикою С. Корчагіної

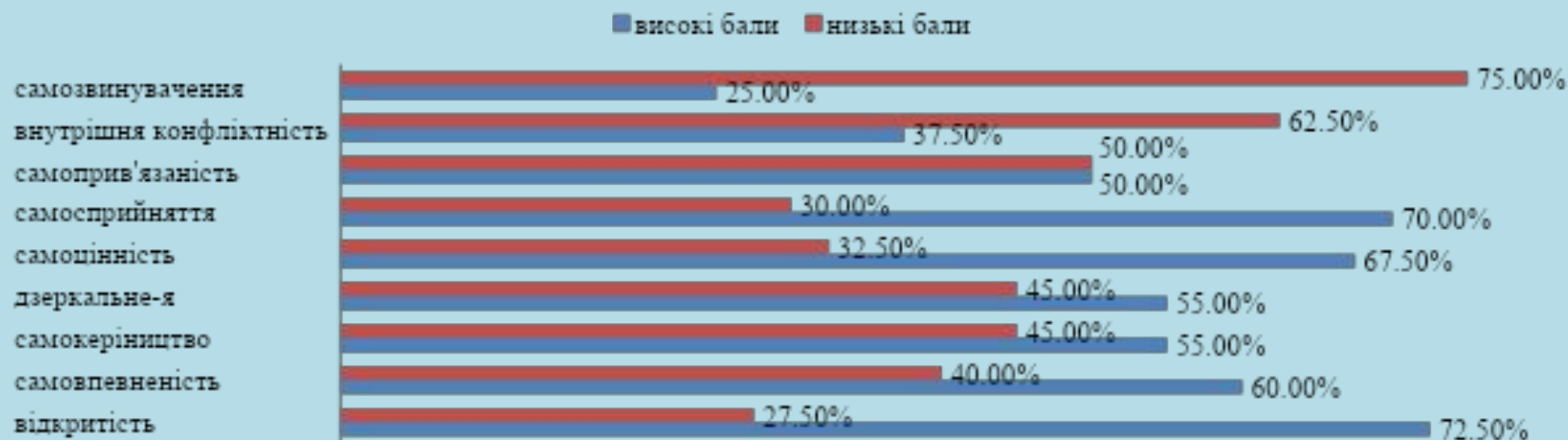


Результати дослідження комунікативних здібностей (КОЗ)

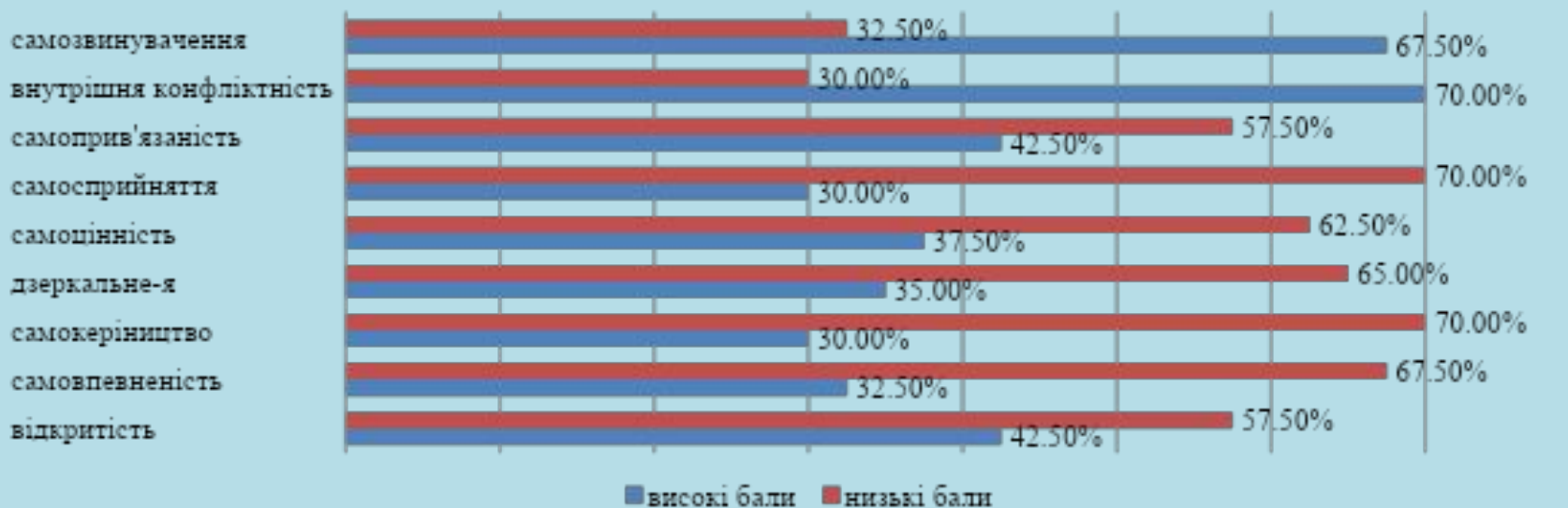


Результати дослідження самоствавлення за методикою В. Століна, С. Пантелєєва

Контрольна група (заміжні жінки)



Експериментальна група (самотні жінки)

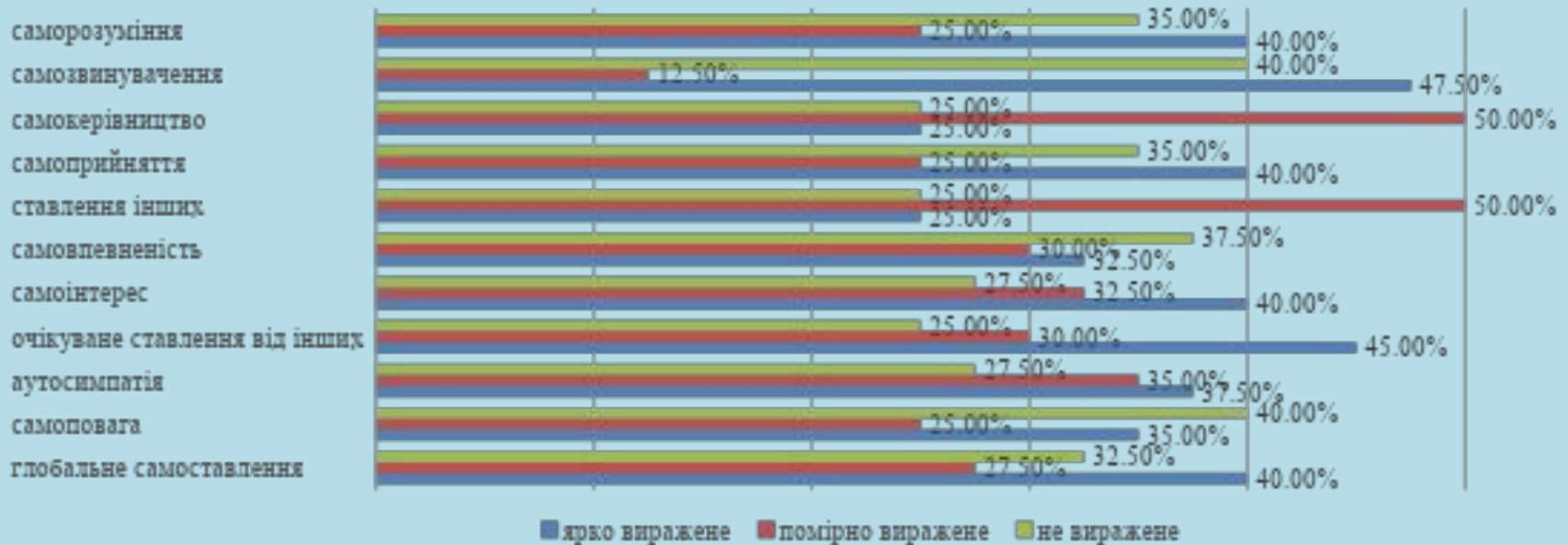


Результати дослідження самоствавлення за методикою В. Століна

Контрольна група



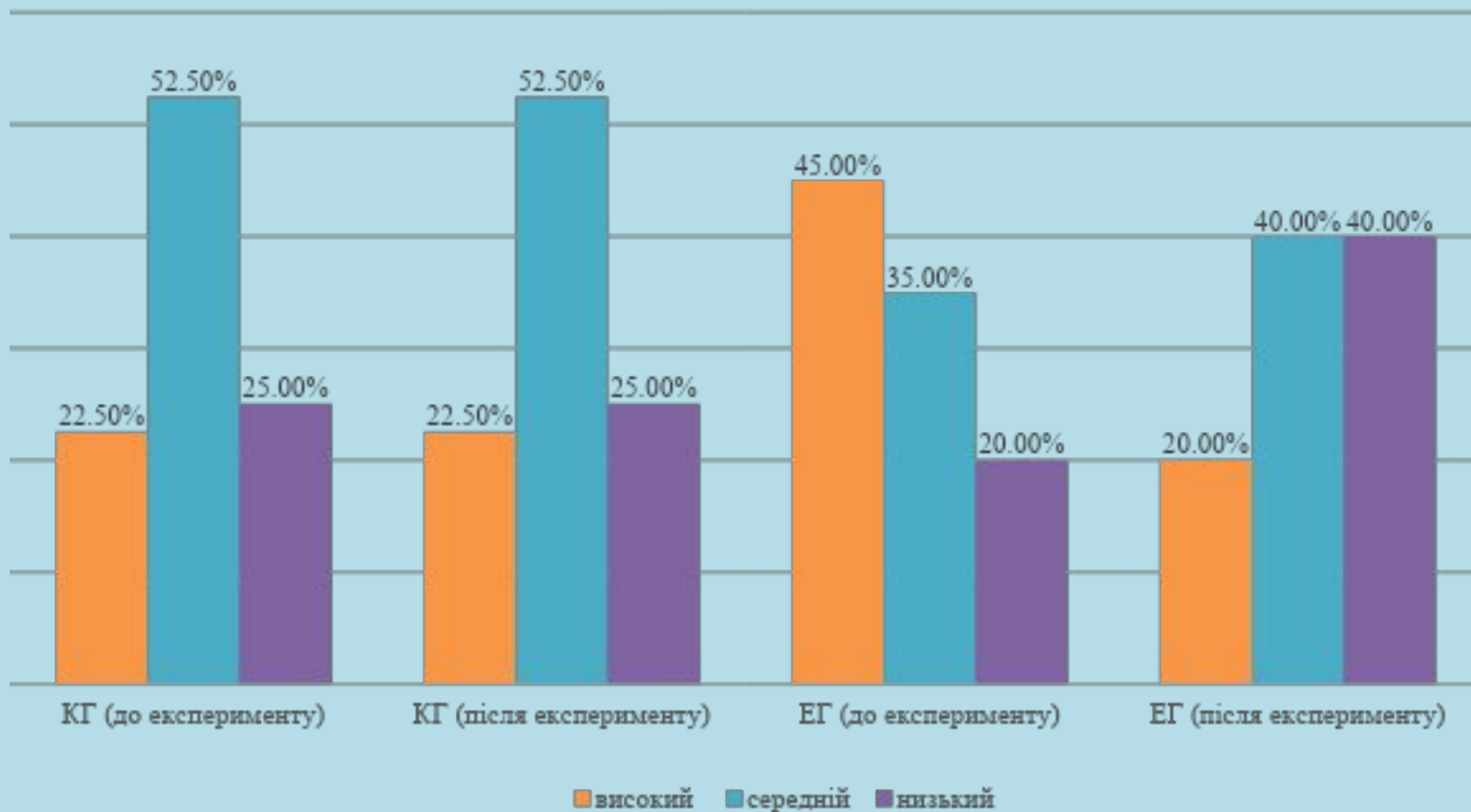
Експериментальна група



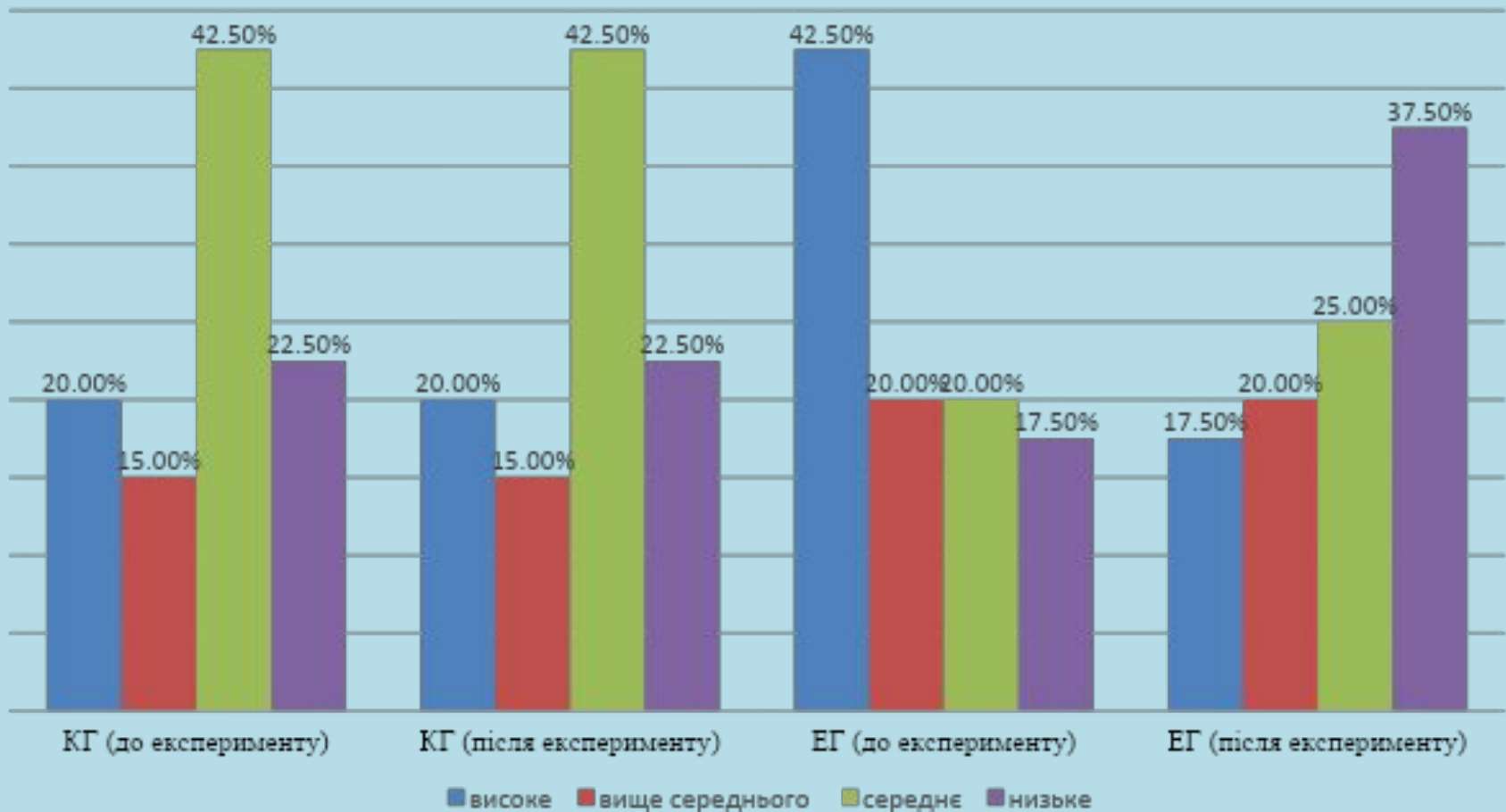
Програма подолання почуття самотності у жінок

Мета: розвиток самоствердження,
комунікабельності, самооцінки, подолання
почуття самотності, покращення
психологічного здоров'я учасників.

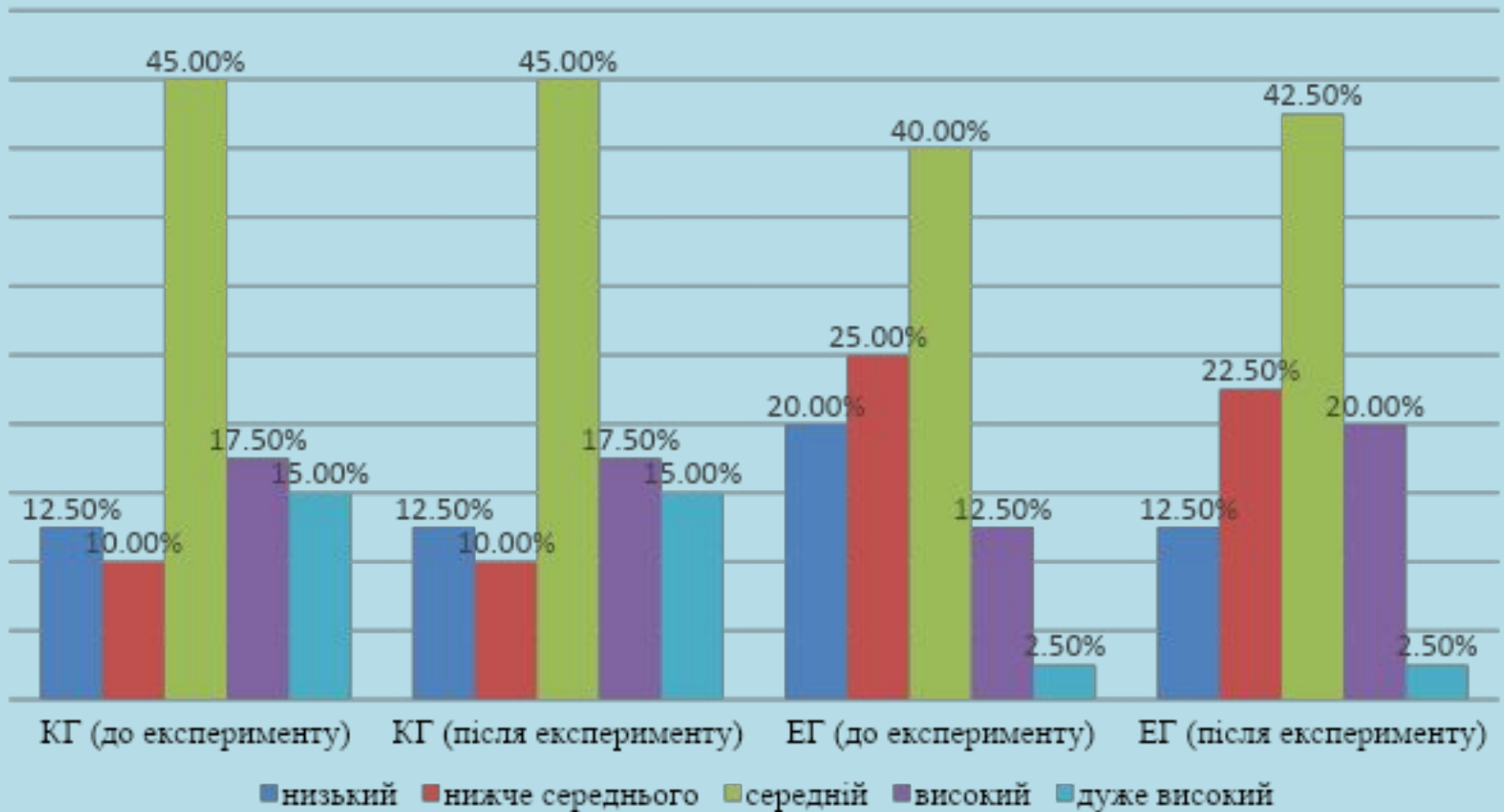
Порівняння результатів дослідження почуття самотності за методикою Д. Рассела, М. Фергюсона до та після експерименту



Порівняння результатів дослідження почуття самотності за методикою С. Корчагіної до та після експерименту

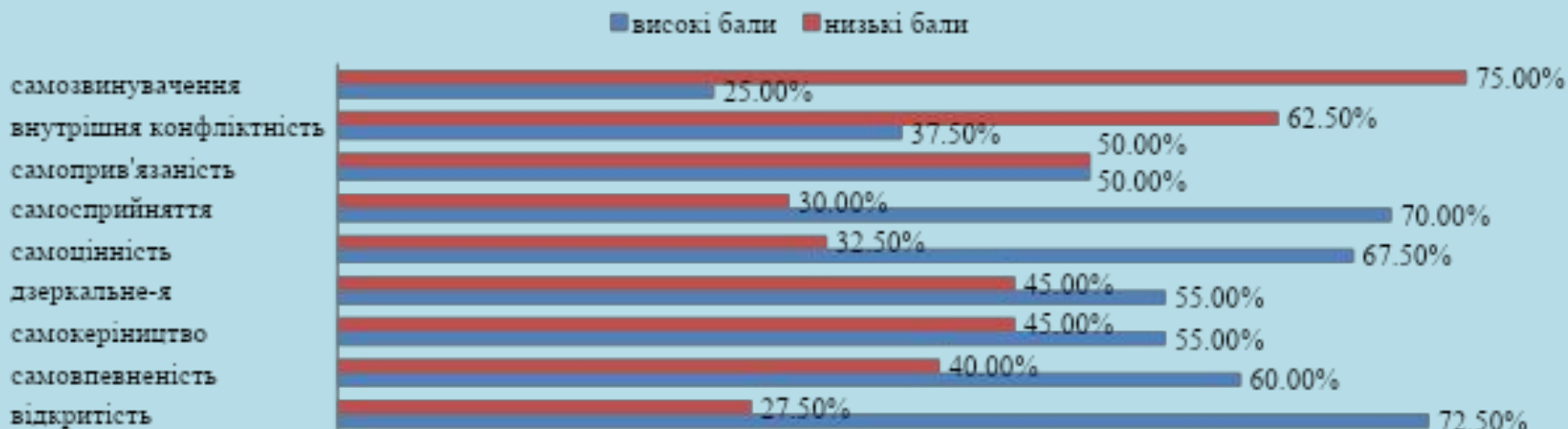


Порівняння результатів дослідження комунікативних здібностей (КОЗ) до та після експерименту

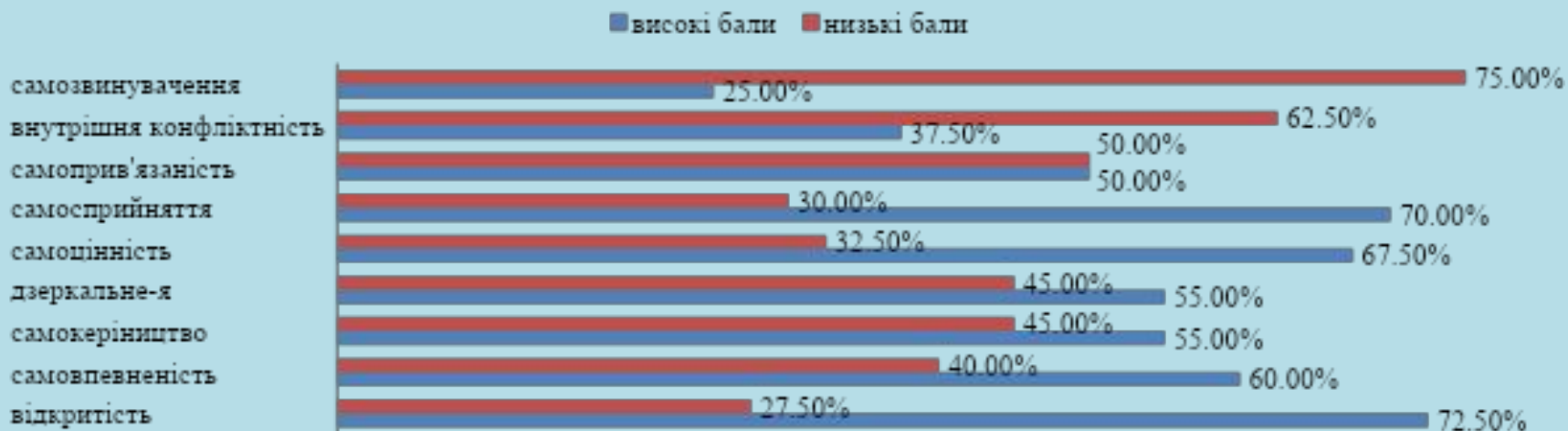


Порівняння результатів дослідження самоствавлення за методикою В. Століна, С. Пантелеєва в КГ до та після експерименту

Контрольна група (до експерименту)

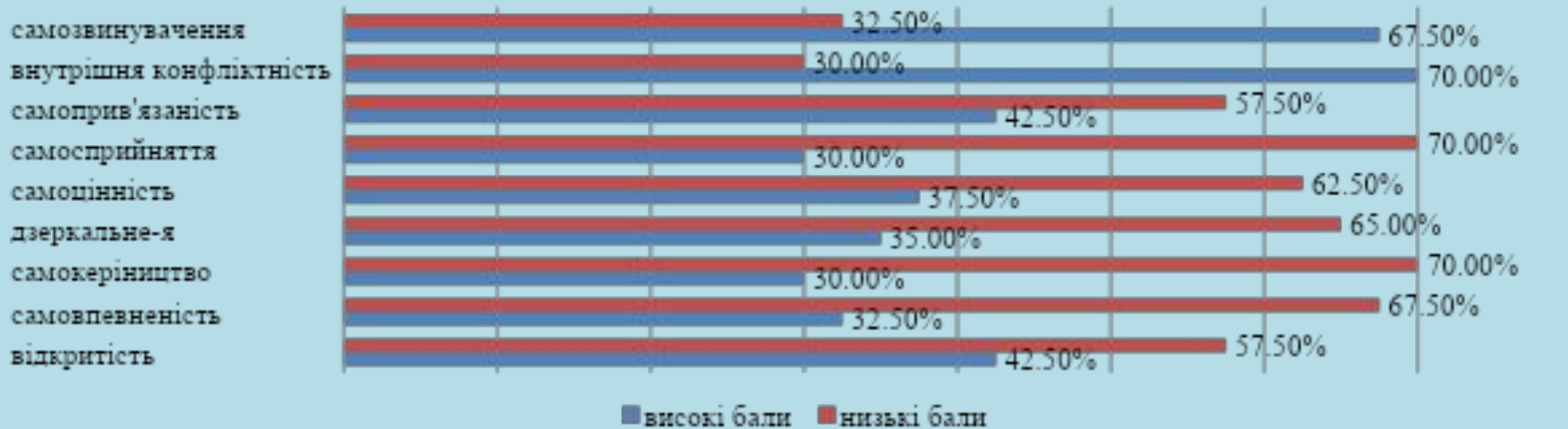


Контрольна група (після експерименту)

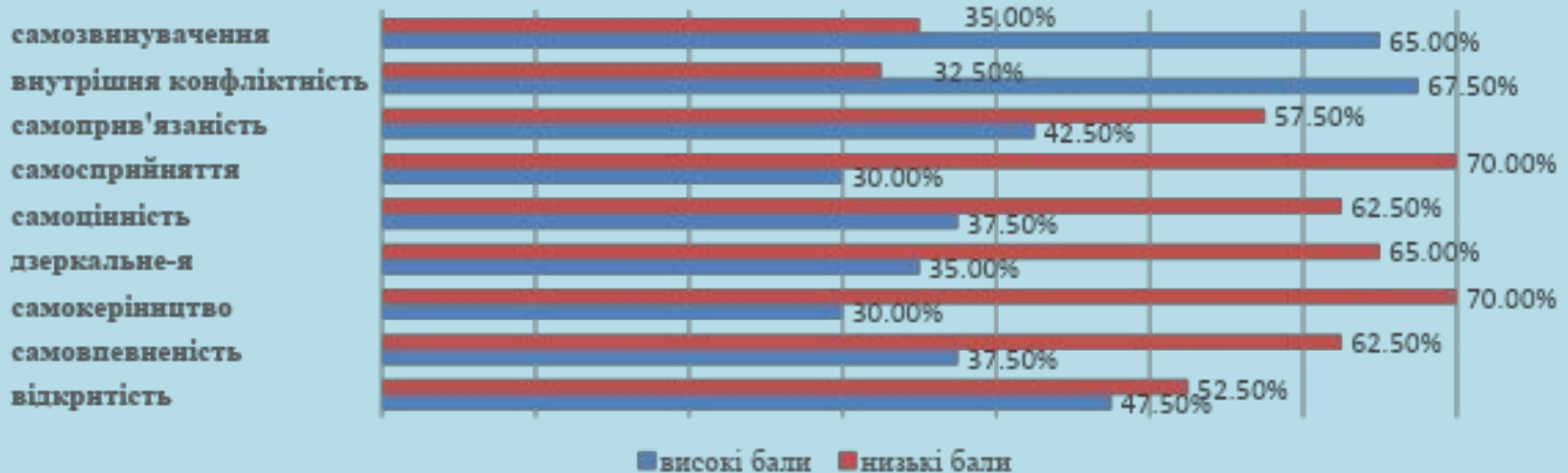


Порівняння результатів дослідження самоствалення за методикою В. Століна, С. Пантелєєва в ЕГ до та після експерименту

Експериментальна група (до експерименту)



Експериментальна група (після експерименту)

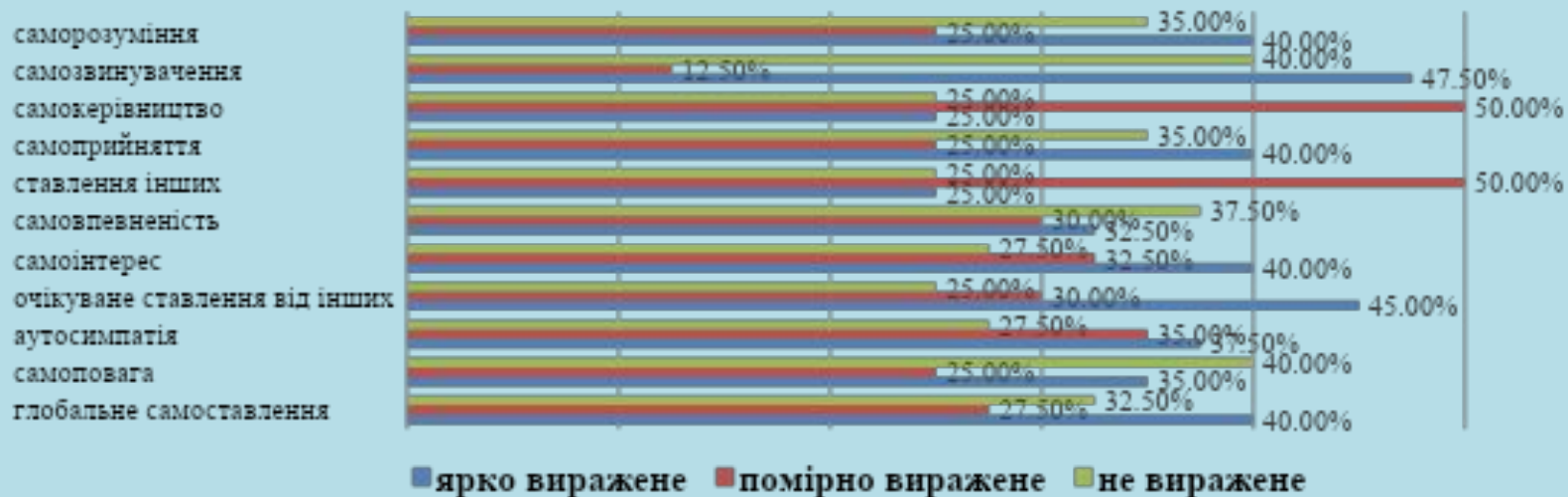


Порівняння результатів дослідження самоствавлення за методикою В. Століна в КГ до та після експерименту

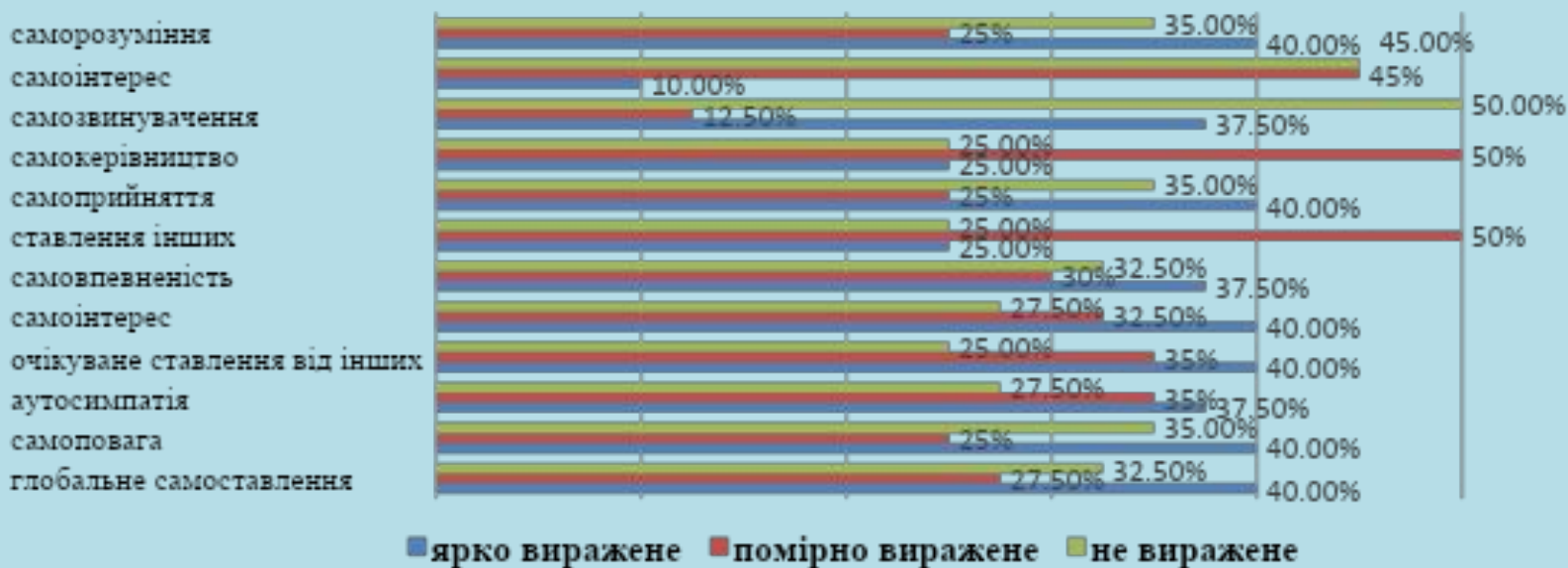


Порівняння результатів дослідження самоствавлення за методикою В. Століна в ЕГ до та після експерименту

Експериментальна група (до експерименту)



Експериментальна група (після експерименту)



Практична значущість полягає у тому, що отриманий матеріал, емпіричні результати, узагальнення та висновки можуть: використовуватися при написанні наукових праць, використовуватись практичними психологами в якості методичного забезпечення, в організації консультативної, превентивної роботи з самотніми-жінками. Аналіз результатів дослідження сприятиме продуманій (з врахуванням особистісних характеристик) організації психотерапевтичної та корекційної роботи з жінками.

Дякую за увагу!