




Криза автентичності як чинник формування особистісного потенціалу

Виконала: студентка ПВШ2020з

Заремба Наталія Володимирівна

Науковий керівник: доктор психологічних наук, професор
Шпортун Оксана Миколаївна

- 
- **Об'єкт дослідження** криза автентичності особистості особистісного потенціалу.
 - **Предмет дослідження:** психологічні чинники становлення автентичності особистості, що виявляються процесі переживання особою життєвої кризи.

- **Мета дослідження** відповідно до предмета та об'єкта дослідження; виявлення автентичності особистості, її особливості і корекція з метою підвищення психологічної ресурсності особистості в період кризи.
- **Гіпотеза дослідження:** Згідно запропонованої програми корекції збільшиться прояв автентичності особистості в період кризи від збільшення проявів психологічної ресурсності



Завдання дослідження:

- На основі теоретичного аналізу наукових праць обґрунтувати поняття кризи автентичності особистісного потенціалу;
- Обґрунтувати застосування методики дослідження психологічних механізмів становлення автентичності особистості;
- Провести емпіричне дослідження дорослих осіб та здійснити інтерпретацію отриманих даних;
- Розробити й апробувати програму корекції встановлення автентичності особистості в кризовий період

Методи та методики дослідження:

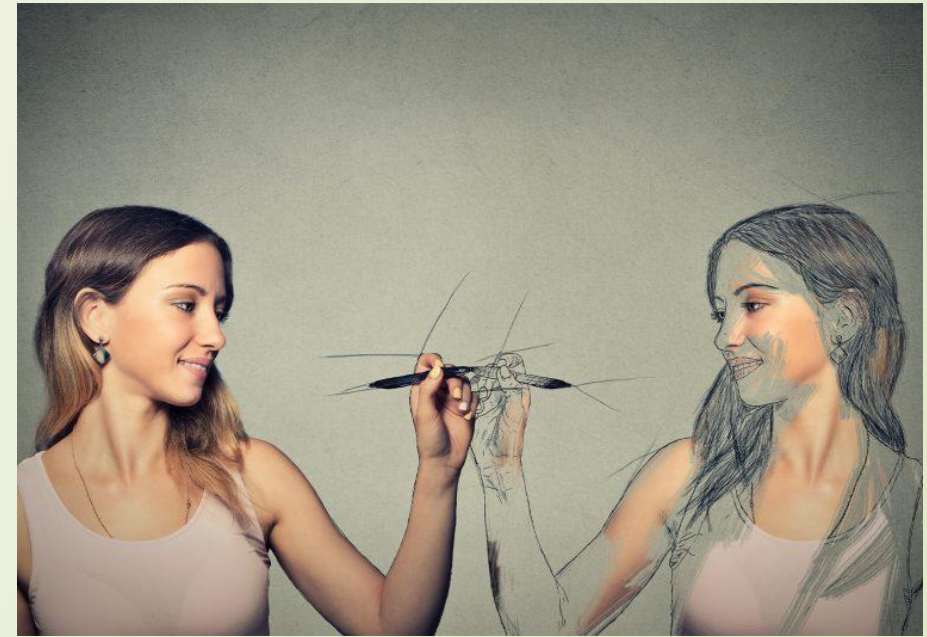
Методи емпіричного дослідження:

- Опитувальник "Індекс життєвого стилю" (Life Style Index, LSI);
- Шкала автентичності А. Вуда в адаптації С.К. Нартова-Бочавер і С.І. Резніченко;
- Опитувальник визначення рівня самоактуалізації особистості (опитувальник САМОАЛ);
- Методика діагностики соціально-психологічної адаптації К. Роджерса і Р. Даймонда (Опитувальник СПА);
- Опитувальник самоствалення В. Століна та С. Пантелєєва (ТСС);
- Опитувальник психологічної ресурсності особистості (О.С. Штепа)

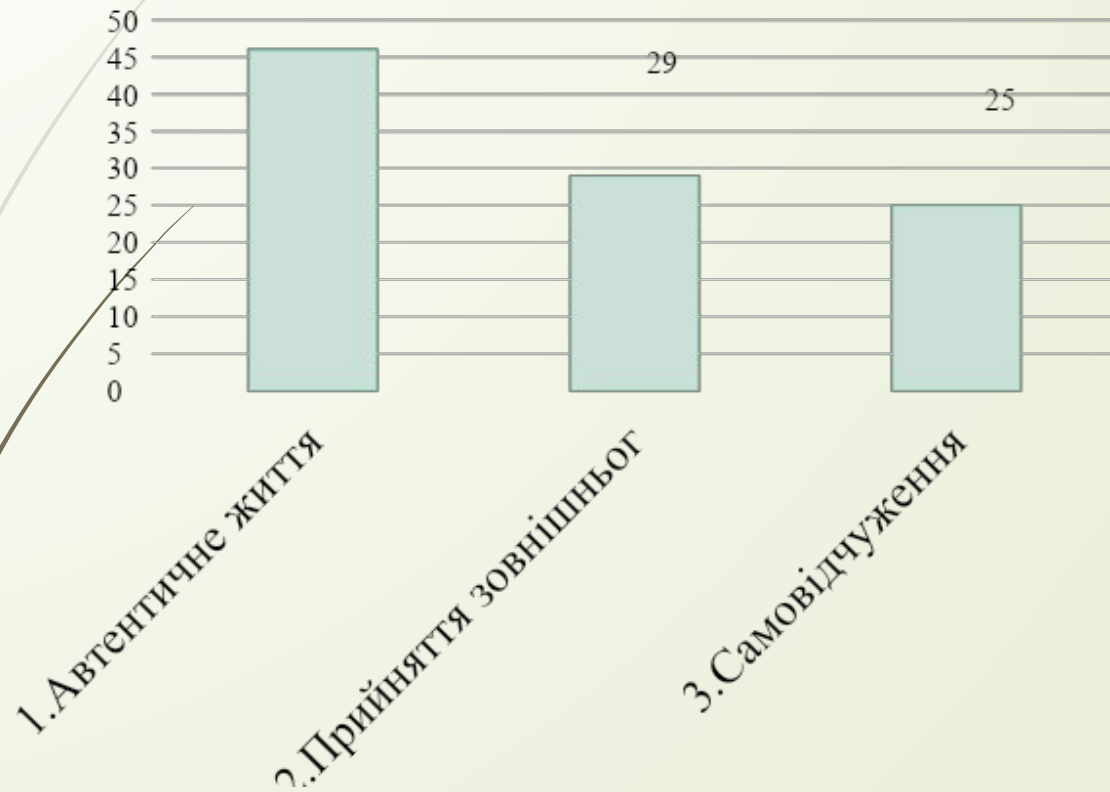
Експериментальна база дослідження: дорослі особи віком від 26-50 років, 27-жінок, 33-чоловіків.

Першим кроком до автентичності є відкриття для себе і прийняття людиною власних почуттів, усвідомлення свого права відчувати, переживати, тобто, бути. Чим ширше життєвий світ людини, чим більше він наповнений смислом, чим більше того, що для неї має значення тим більш автентичне її буття.

Результат аналізу сучасних соціально-психологічних наукових джерел із проблеми дослідження показав, що прояв автентичності особистості залежить від самоприйняття та знання себе, відкритості, автономії особистості та управління її оточенням.



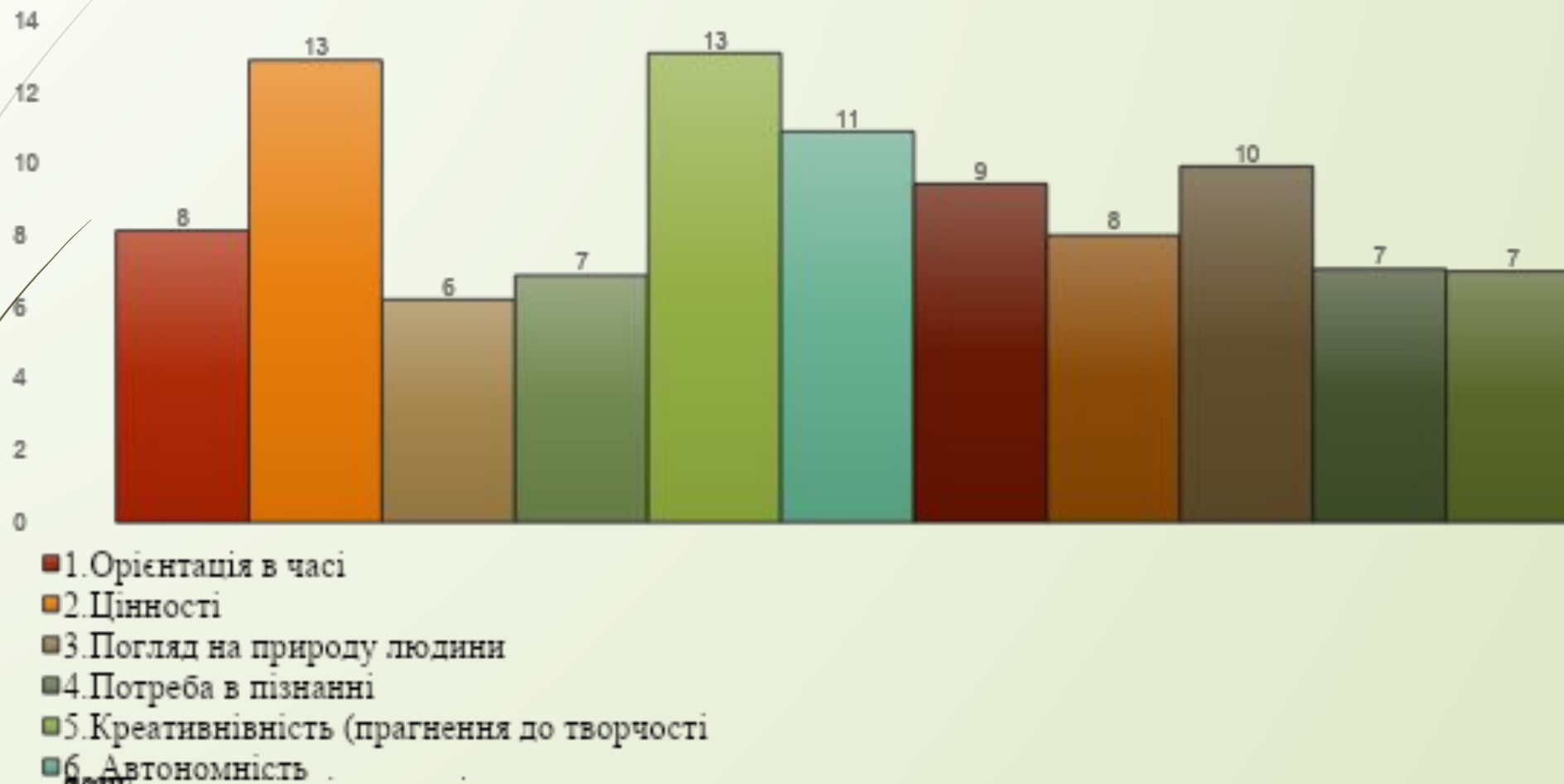
Показники дослідження за
опитувальником Шкала автентичності
(N=58, у %)



Показники дослідження за
опитувальником Плутчика – Келлермана-
Конте (Life Style Index) (N=58, у %)



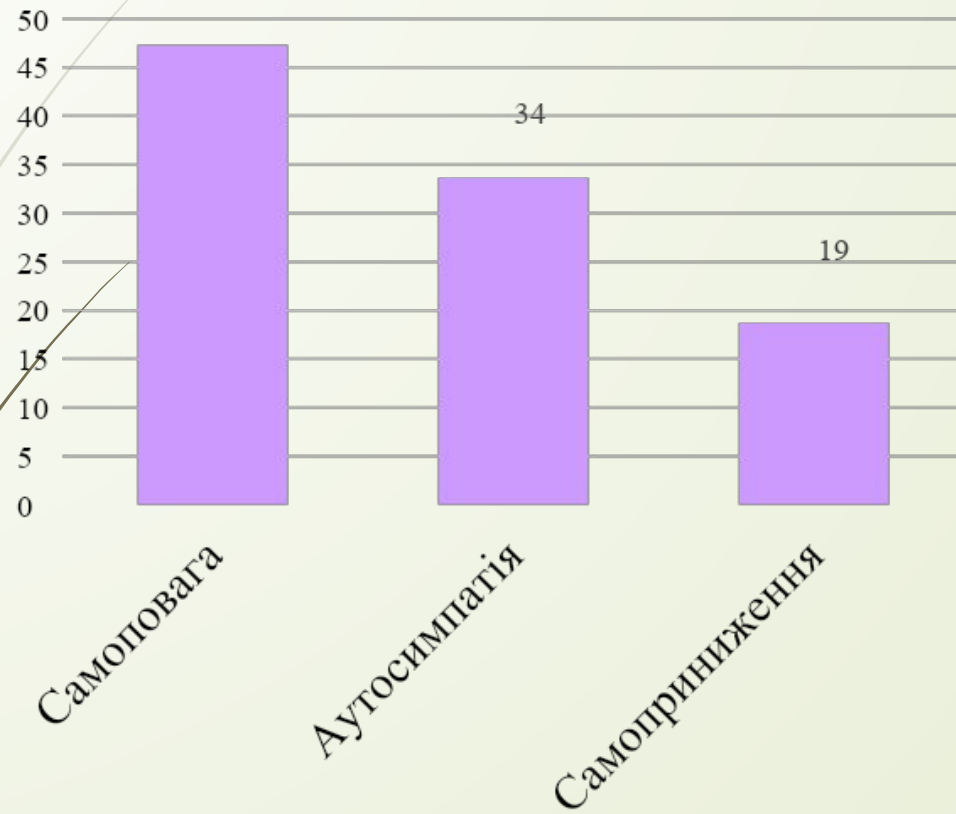
Показники дослідження за опитувальником самоактуалізації особистості (опитувальник САМОАЛ) (N=58, у %)



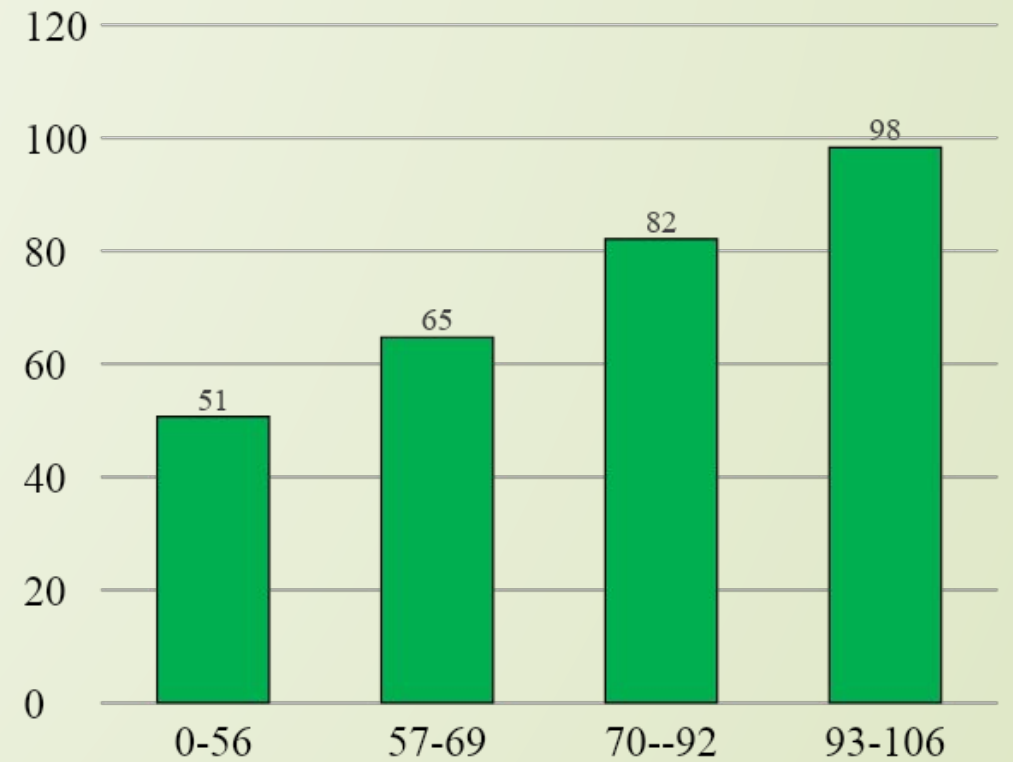
Показники дослідження за опитувальником соціально-психологічної адаптації за К. Роджерсом і Р. Даймонд (СПА), (N=58, %)



**Показники дослідження за
опитувальником рівня
самоствлення В. В. Століна, (ВЗГ),%**



**Показники дослідження за
психологічної ресурсності особистості
(О.С. Штепа), (N=58), %**



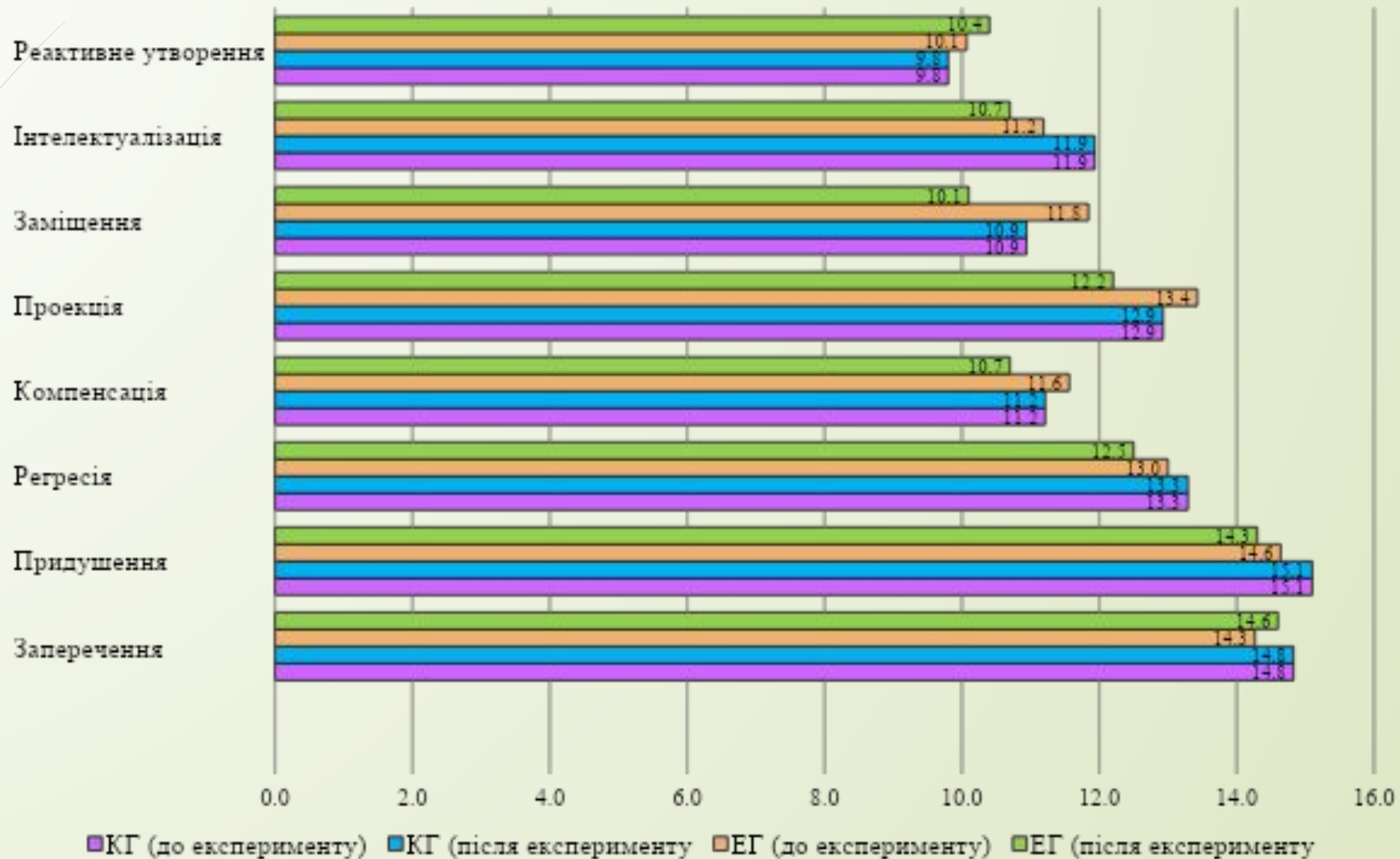
У вирішенні третього завдання дослідження розроблена та апробована програма «Становлення автентичності як чинника особистісного потенціалу» .

Мета тренінгу: полягала у забезпеченні самозмінюванні та становленні індивідуалізації учасників.

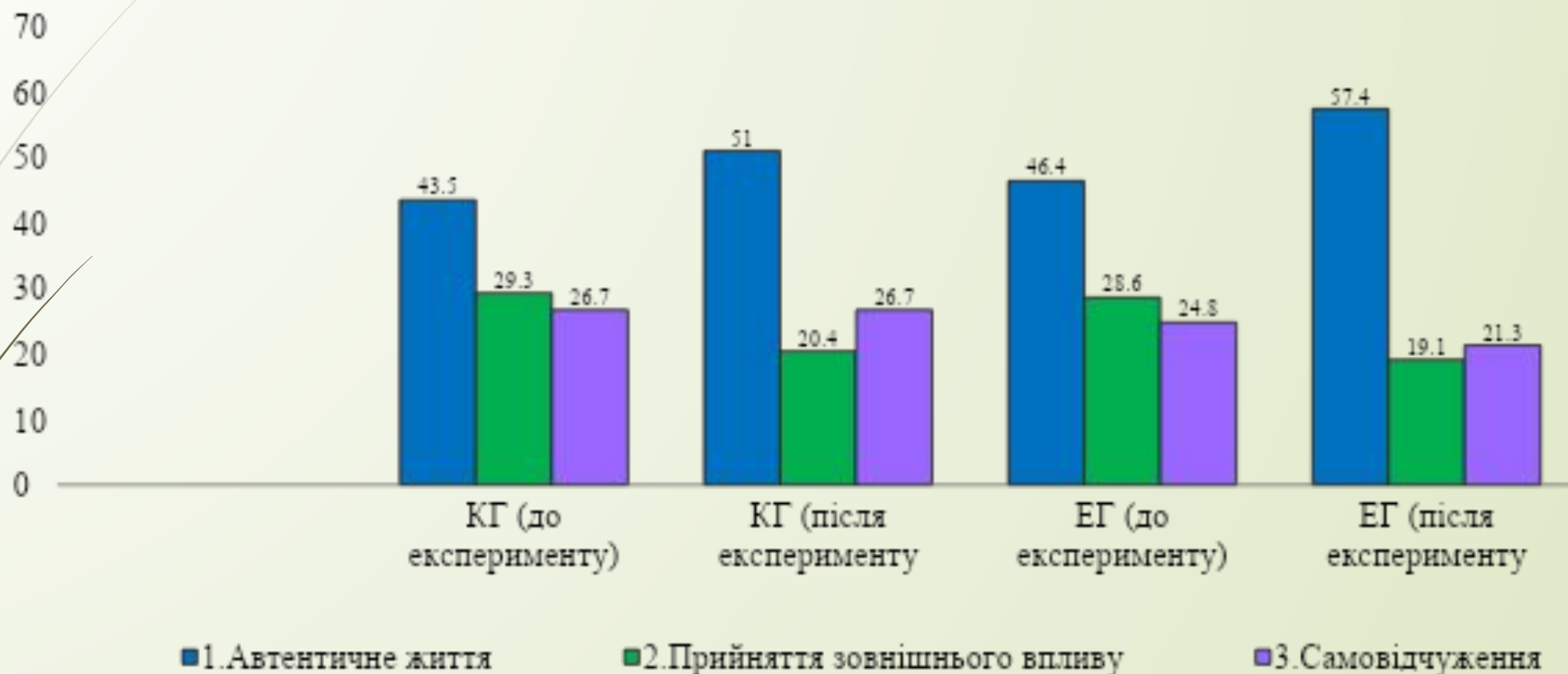
Завдання програми:

- надання учасникам базової інформації щодо життєво необхідних навичок, факторів ризику і способів захисту;
- формування мотивації до покращення власного життя;
- напрацювання навичок відповідальної усвідомленої поведінки та навичок прийняття рішень.

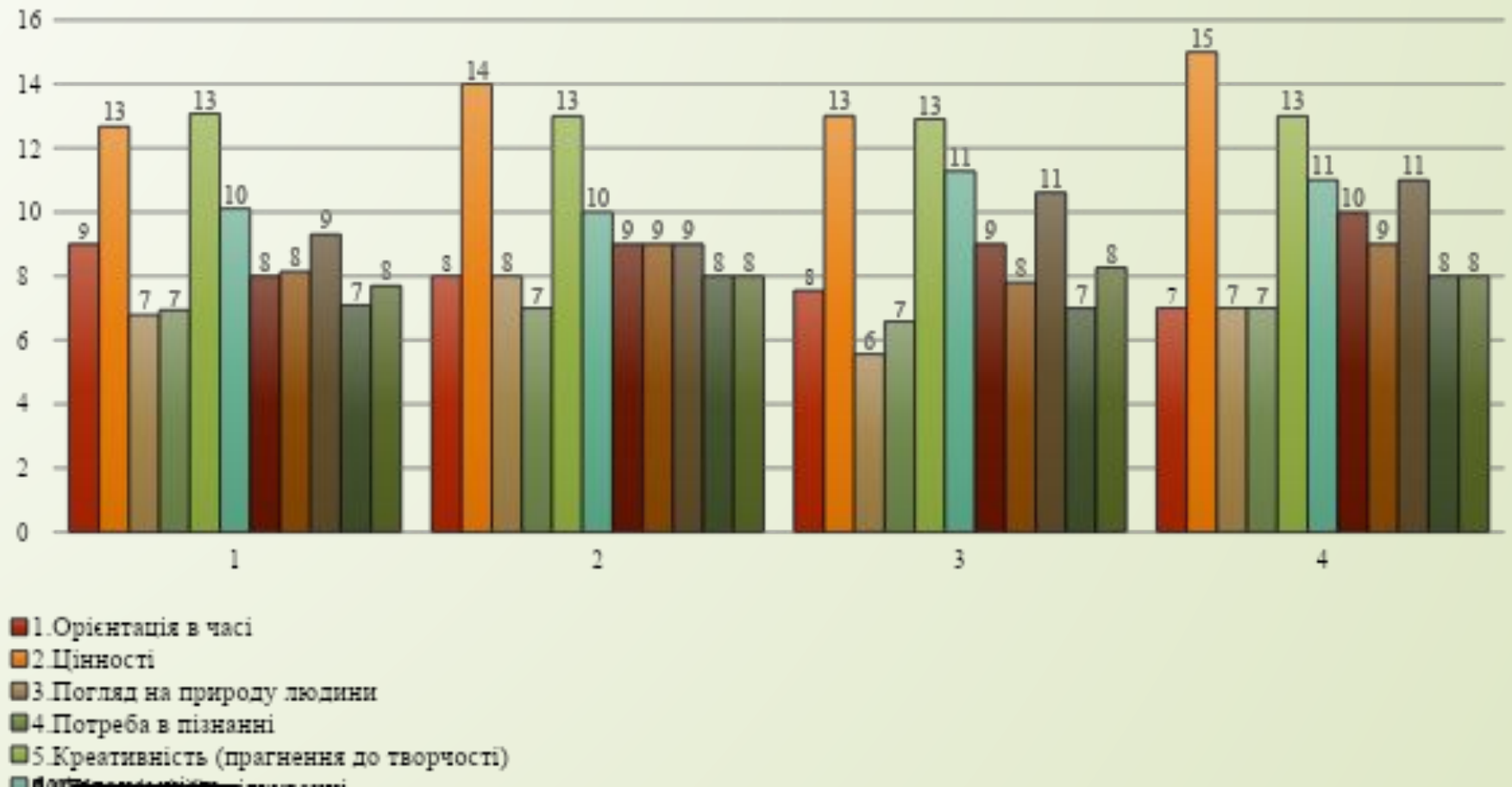
Порівняльний аналіз дослідження опитувальником Плутчика – Келлермана-Конте серед ЕГ та КГ до та після проведення експерименту



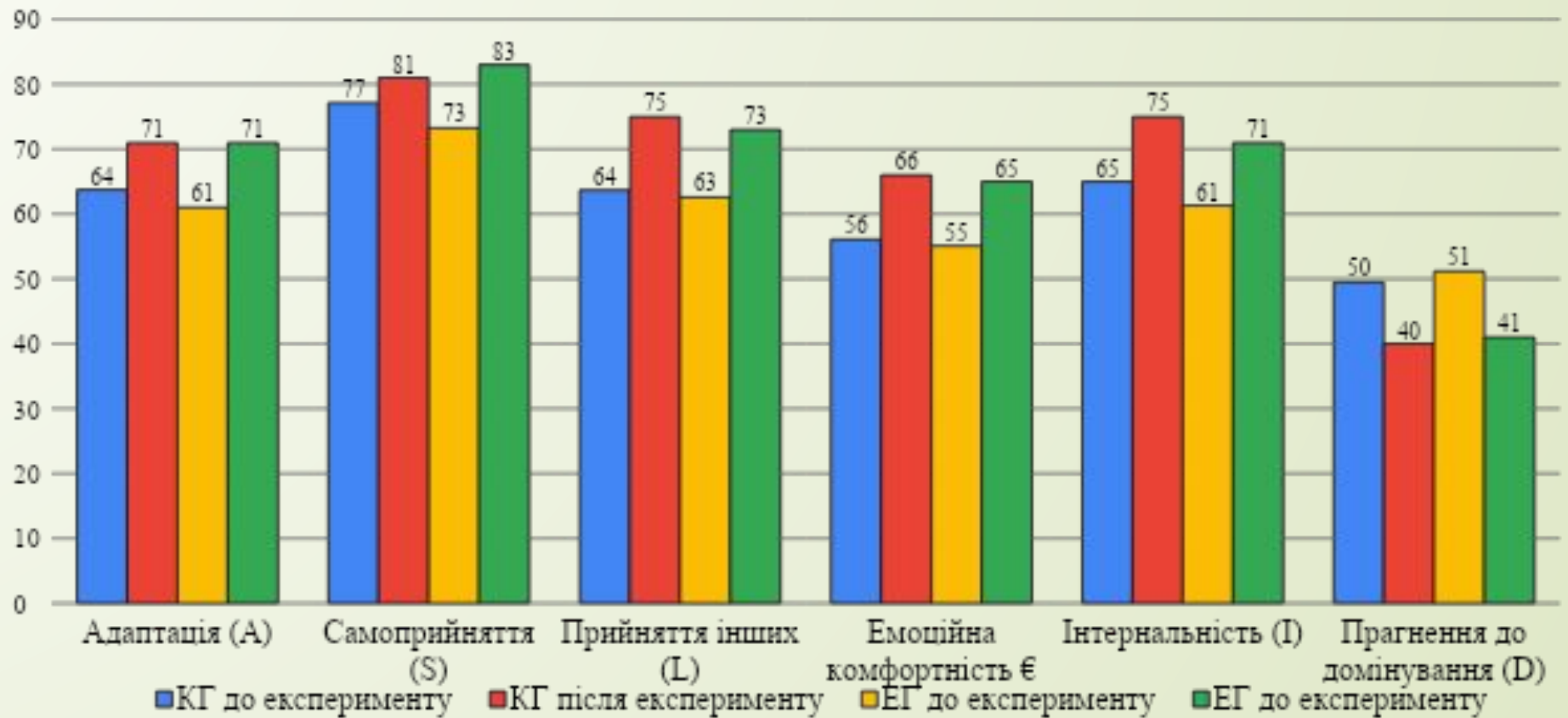
Порівняльний аналіз дослідження автентичності серед ЕГ та КГ до та після проведення експерименту



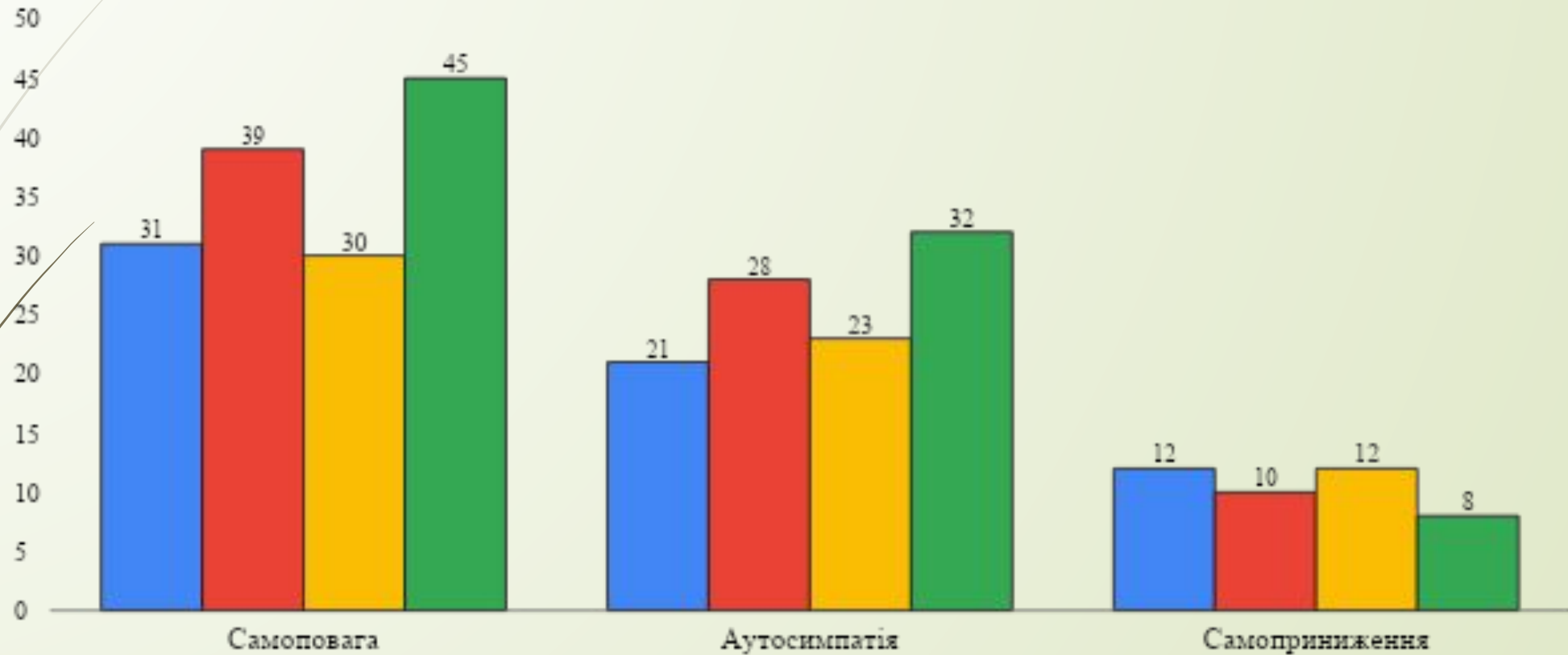
Порівняльний аналіз дослідження рівня самоактуалізації серед ЕГ та КГ до та після проведення експерименту



Порівняльний аналіз дослідження соціально-психологічної адаптації за К. Роджерсом і Р. Даймонд (СПА) серед ЕГ та КГ до та після проведення експерименту

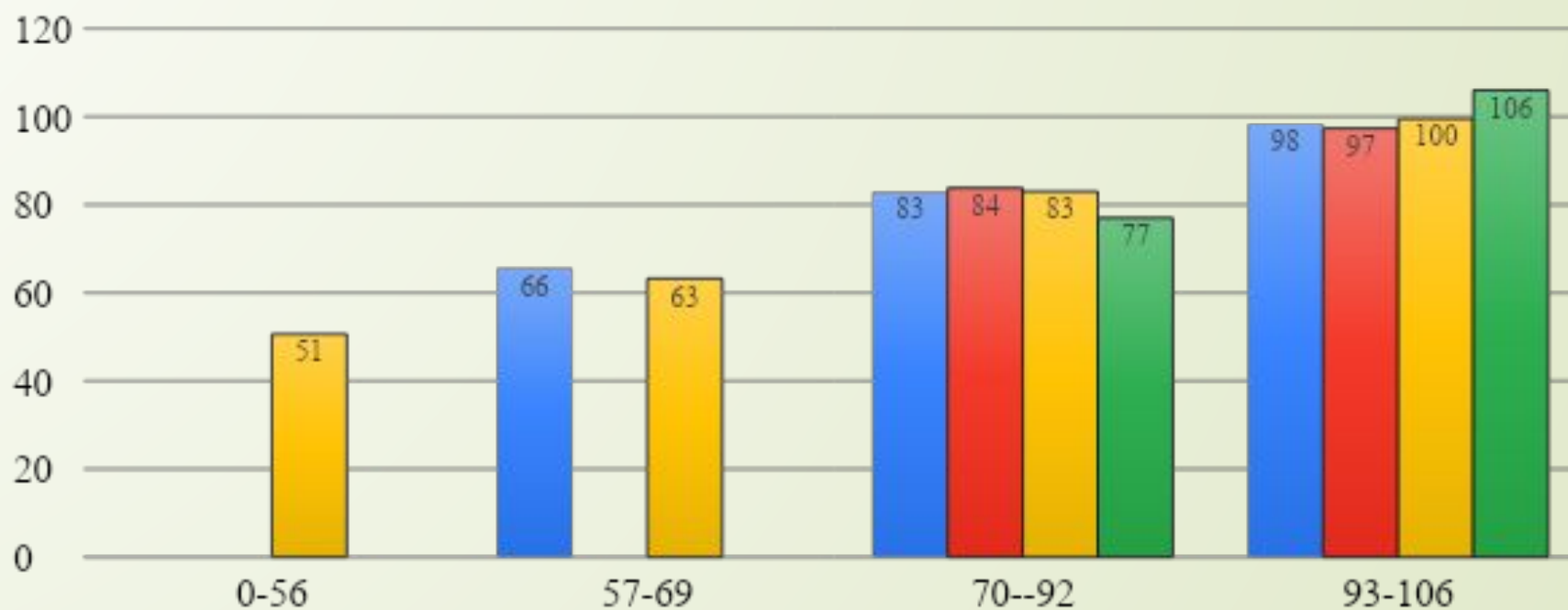


Порівняльний аналіз дослідження рівня самоствавлення серед ЕГ та КГ до та після проведення експерименту, %





■ КГ (n1=14) ■ КГ (n1=14) ■ ЕГ (n2=14) ■ ЕГ (n2=14)

Порівняльний аналіз дослідження рівня психологічної ресурсності особистості серед ЕГ та КГ до та після проведення експерименту, %



- КГ (до експерименту)
- КГ (після експерименту)
- ЕГ (до експерименту)
- ЕГ (після експерименту)

- 
- Результати дослідження підтвердили ефективність програми та обумовлюють практичну значущість роботи, що визначається можливістю впровадження даної програми у практичній діяльності психологів та осіб, що перебувають в стані кризи середніх років потребують активації конструктивних психологічних ресурсів.
 - Доведено позитивні результати розробки й запровадження програми формування в осіб особистісного потенціалу при переживанні кризи автентичності, в основу якої покладені такі психологічні чинники, як самооцінка й самоствавлення, розвиток конструктивних комунікативних та організаторських здібностей, розв'язання проблемних ситуацій, здатності до прийняття невизначених ситуацій.



ДЯКУЮ ЗА УВАГУ!