

Комунальний заклад вищої освіти  
«Вінницька академія безперервної освіти»

Магістерська робота на тему

**“Психологічні особливості мотивації  
особистості в процесі пошуку роботи»**

Виконав: студент групи ПВШ 2020з  
спеціальності 053 «Психологія»  
освітній рівень: магістр  
Залівадний П.О.

Науковий керівник: Дмитрова Т.В.,  
кандидат психологічних  
наук, доцент

ВІННИЦЯ-2022

**ОБ'ЄКТ ДОСЛІДЖЕННЯ** - мотиваційна сфера особистості.

**ПРЕДМЕТ ДОСЛІДЖЕННЯ** – психологічні особливості мотивації особистості, що перебуває у пошуку роботи.

**МЕТА ДОСЛІДЖЕННЯ:** вивчення психологічних особливостей мотиваційної сфери особистості у різних ситуаціях вибору нового місця роботи.

**ГІПОТЕЗА ДОСЛІДЖЕННЯ:** тип зайнятості виступає вагомою психологічною особливістю мотиваційної сфери особистості, що знаходиться у ситуації пошуку роботи. Тому очікуються відмінності таких складових мотиваційної сфери як виражені мотиви успіху/уникнення невдач, особистісна спрямованість, установки, ціннісні орієнтації, профіль структури мотивації праці у аплікантів з різним типом зайнятості

# ЗАВДАННЯ

- 1) розкрити теоретичні основи формування мотивації до праці в особистості, яка шукає роботу;
- 2) визначити методологічні засади дослідження, обґрунтувати вибір методик дослідження та підготувати методичний інструментарій;
- 3) розкрити вплив специфіки мотиваційної структури особистості вибору роботи у різних ситуаціях такого вибору;
- 4) розробити соціально-психологічний тренінг для формування позитивної мотивації до пошуку роботи в осіб з різним типом зайнятості.

# МЕТОДИ ТА МЕТОДИКИ ДОСЛІДЖЕННЯ

- ◎ теоретичні (аналіз психологічних особливостей трудової мотивації безробітних, аналіз наукової психологічної літератури, узагальнення і систематизація отриманих матеріалів);
- ◎ - емпіричні (психодіагностичні методики «Діагностика особистості на мотивацію до успіху (за Т. Елерсом), «Діагностика особистості до уникнення невдач» (за Т. Елерсом), «Діагностика ступеня готовності до ризику» Шуберта, методика дослідження IQ та інтелектуальних професійно- значущих якостей, опитувальник «Мотиваційний профіль особистості», розроблений Ш. Річі і П. Мартіном.

Перевагою оптимально функціонуючої особистості у порівнянні з недостатньо розвиненою в особистісному плані людиною є те, що в першій значно переважає та є провідною мотивація досягнень на противагу мотивації уникнення невдач.

Саме тому першим критерієм для розмежування різних типів осіб, що знаходяться у ситуації пошуку роботи, став рівень розвитку у них мотивації досягнень та уникнення невдач, що діагностувався за допомогою 2-х різноспрямованих методик Т. Елерса: методики діагностики мотивації успіху та методики діагностики мотивації уникнення невдач.

Таблиця 2.1

Результати діагностики мотивації до досягнення успіху за методикою Т. Елерса

Мотивація до досягнення успіху	Зайняті особи (%)		Студенти (%)		Безробітні (%)	
	34 особи		23 особи		40 осіб	
	чоловіки	жінки	чоловіки	жінки	чоловіки	жінки
Високий рівень	5,88	2,94	26,09	21,74	17,5	25
Середній рівень	26,47	32,35	30,43	17,39	25	25
Низький рівень	23,54	8,82	4,35	-	2,5	5,0

В результаті діагностики мотивації успіху за методикою Т. Елерса можна констатувати, що серед всієї вибірки дослідження, в якій представлені особи з різними типами зайнятості, спостерігається середній рівень мотивації успіху. Звідси висновок: люди з помірно високою орієнтацією на успіх надають переваги середньому рівню ризику.

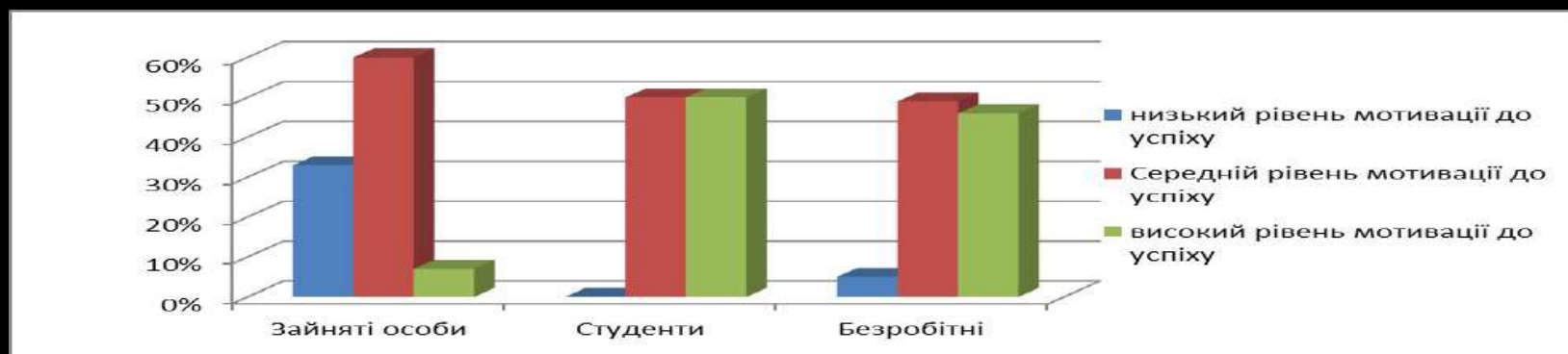


Рис. Результати вивчення мотивації досягнення успіху осіб з різним типом зайнятості за методикою Т. Елерса.

Отримані результати за методикою діагностики особистості мотивації до уникнення невдач Т. Елерса показали наступне:

серед безробітних респондентів показник рівня уникнення невдач становить 70 % від загальної кількості опитаних безробітних і мають високий рівень мотивації уникнення невдач;

27,50 % від загальної кількості опитаних мають середній рівень відповідної мотивації;

7,50 % – низький рівень мотивації уникнення невдач (таблиця 2.2).

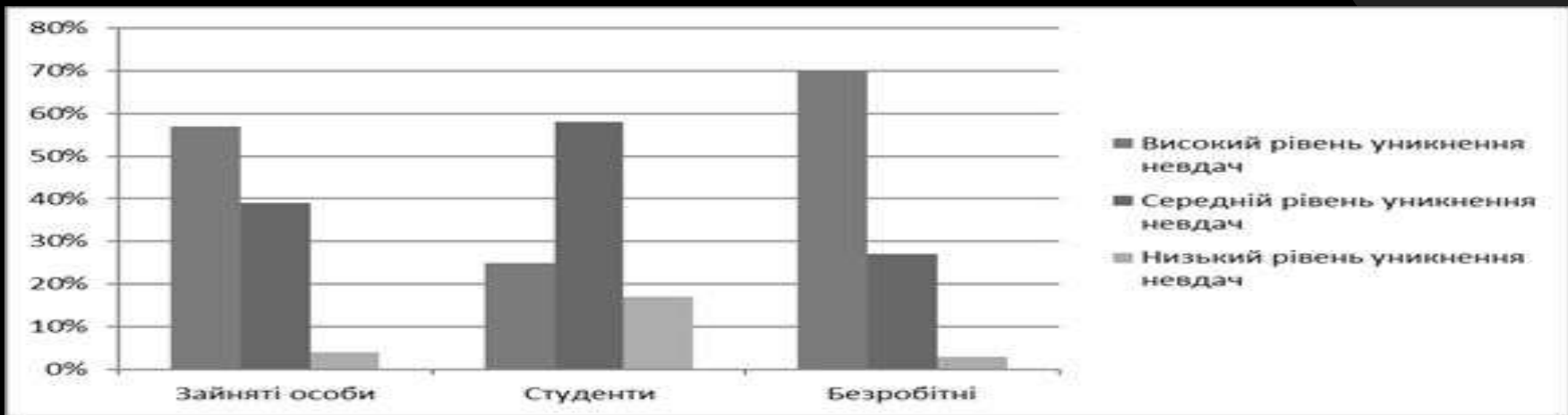
Серед зайнятих - 55,89 % від загальної кількості опитаних цієї групи мають високий рівень уникнення невдач, 38,24% – середній рівень і 5,87 %- низький рівень уникнення невдач.

**Таблиця 2.2**

**Результати за методикою діагностики особистості мотивації до уникнення невдач Т. Елерса**

Мотивація до досягнення успіху	Зайняті особи (%)		Студенти (%)		Безробітні (%)	
	34 особи		23 особи		40 осіб	
	чоловіки	жінки	чоловіки	жінки	чоловіки	жінки
Високий рівень	29,41	26,48	13,04	13,04	30	40
Середній рівень	23,53	11,76	30,43	26,09	20	7,50
Низький рівень	-	5,87	8,70	8,70	-	2,50





**Рис. 2. Результати вивчення мотивації уникнення невдач у респондентів з різним типом зайнятості за методикою Т. Елерса.**

У студентів переважає загалом середній рівень мотивації уникнення невдач, що складає 56,52 % від загальної кількості опитаних студентів, 26,08 % із них мають високий рівень уникнення невдач та 17,4 % – низький рівень уникнення невдач. За високим рівнем мотивації до уникнення невдач досить відчутно (на 4,11 % від зайнятих і на 43,92 % від студентів) переважають безробітні.

За низьким рівнем уникнення невдач ця категорія теж випередила всіх респондентів.

Це може свідчити про те, що безробітні більше, ніж студенти та зайняті налаштовані на можливі поразки та невдачі під час пошуку роботи чи виконання певних завдань, що зазвичай має вигляд захисної поведінки. Такі результати можуть бути зумовлені складною ситуацією, що склалася на ринку праці та тотальним безробіттям. Інших статистично достовірних відмінностей за методикою уникнення невдач Т. Елерса виявлено не було.

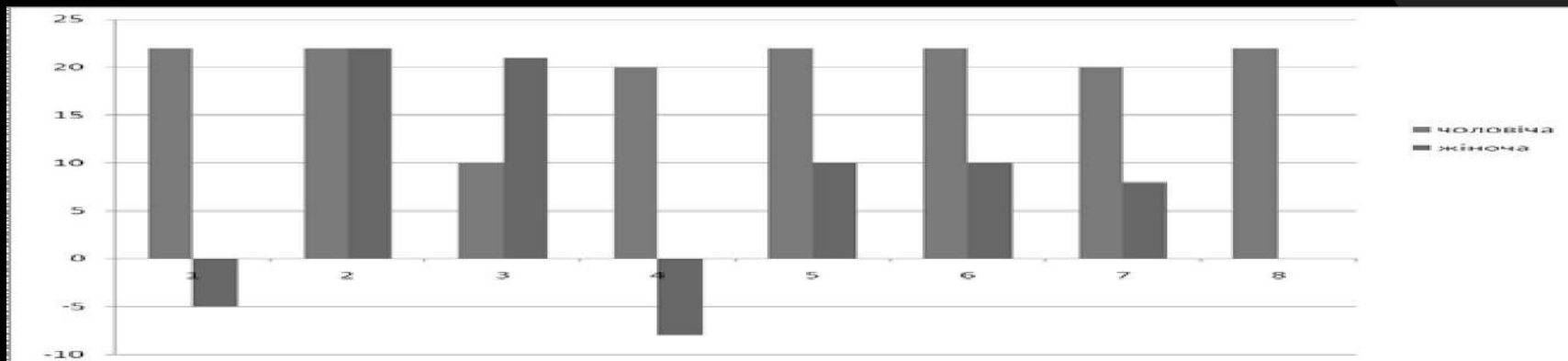


Рис.3 Оцінка ступеню готовності до ризику за методикою Г. Шуберта у студентів

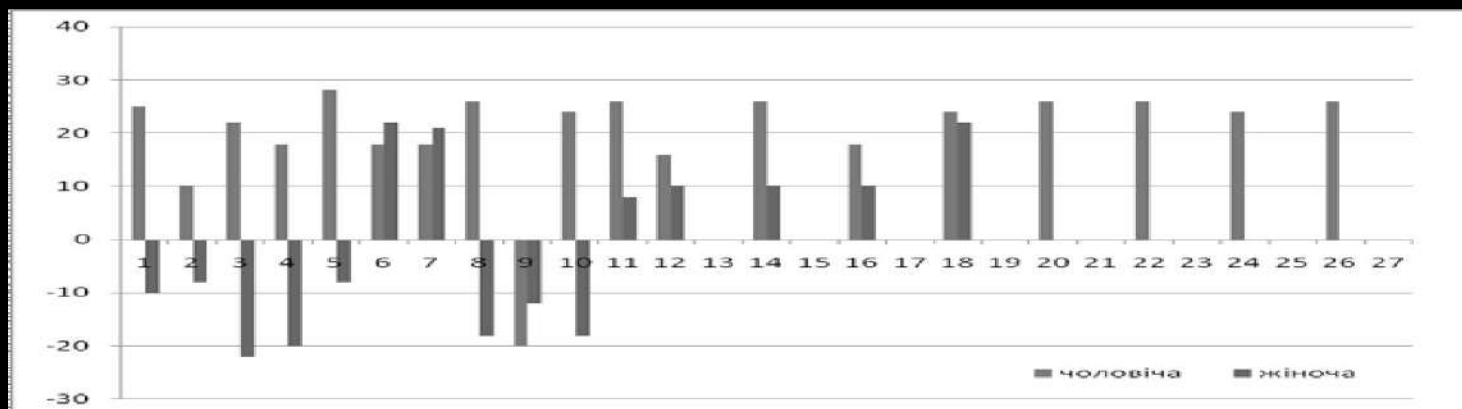


Рис.4. Оцінка ступеню готовності до ризику за методикою Шуберта у зайнятих осіб

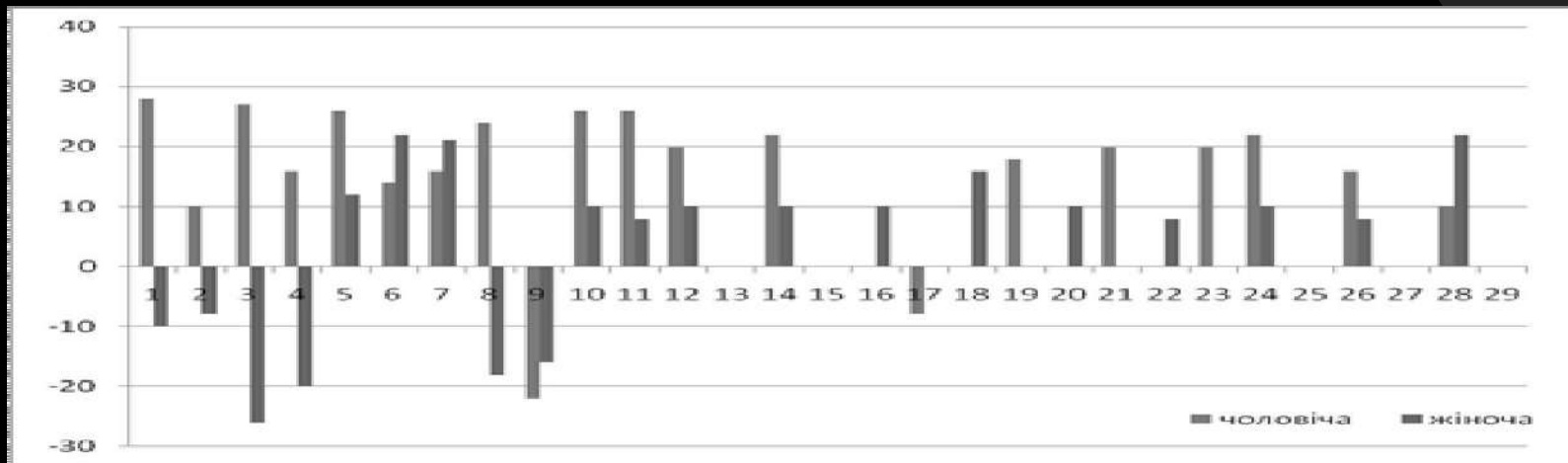


Рис.5. Оцінка ступеню готовності до ризику за методикою Г. Шуберта у безробітних

Аналіз отриманих результатів, за методикою Шуберта показує, що на схильність до ризику впливає не стільки зайнятість і вік, а швидше гендерний аспект. Слід зауважити, що у відповідях на запитання, де чоловіки обирали «безумовне так» або «швидше так, ніж ні», жінки навпаки обирали «швидше ні, ніж так» або «безумовне ні». Низькі показники схильності до ризику серед жінок зумовлені насамперед тим, що запитання, які пропонують тести, орієнтовані на ті ситуації і типи ризику, де самореалізуються здебільшого чоловіки. Жінки, як відомо, менш схильні порушувати правила, котрі переважно допомагають уникнути ситуацій фізичної небезпеки, а досягнення певних цілей перебувають на іншому рівні у життєвому світі жінки.

Дослідження за методикою «Мотиваційний профіль особистості» Ш. Річі і П. Мартіна дало можливість виявити фактори мотивації, які високо ціняться респондентами, а також фактори, яким вони приділяють замало уваги.

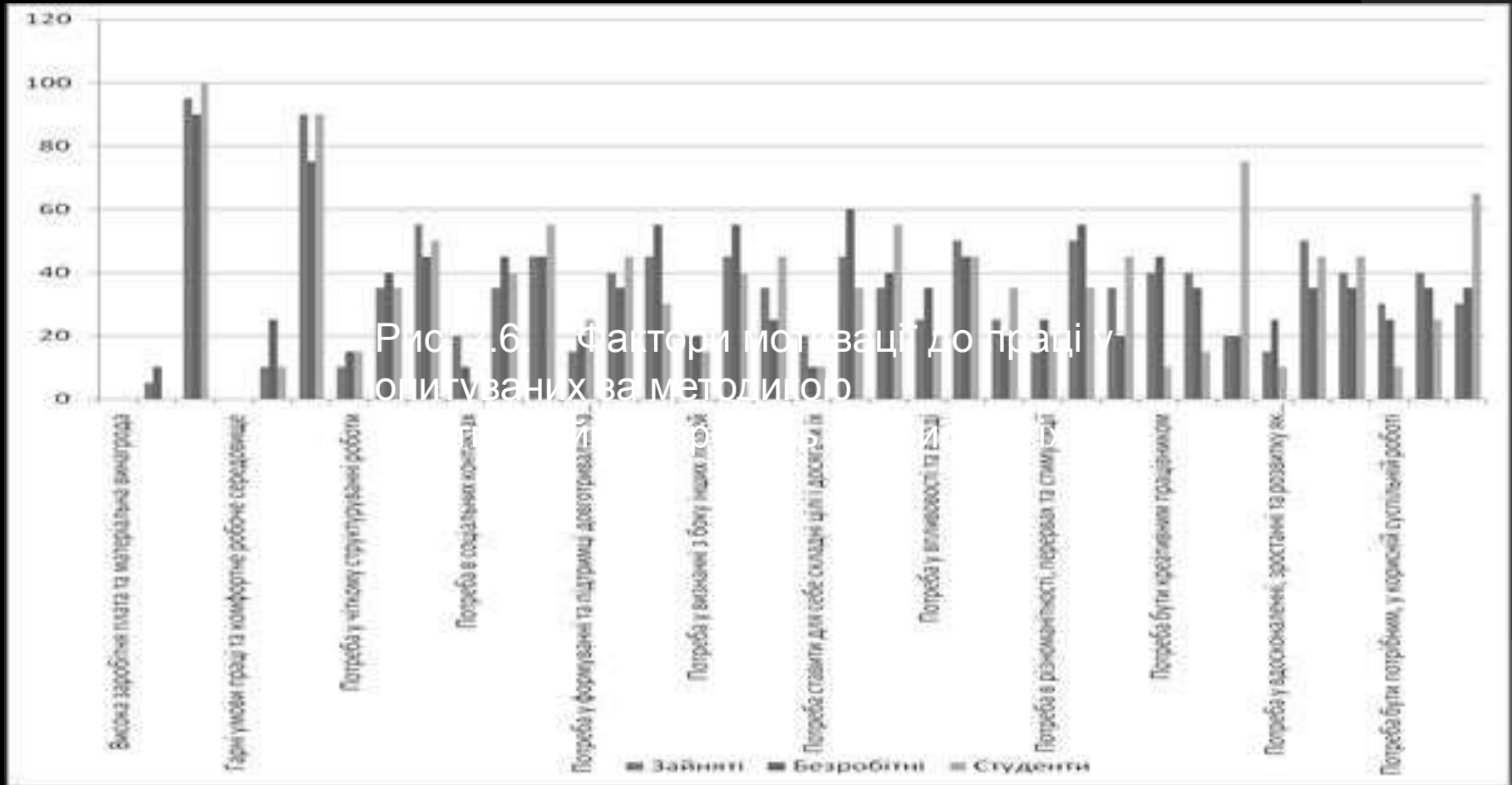


Рис. 6. Фактори мотивації до праці у опитуваних за методикою «Мотиваційний профіль особистості»

Цікавими виявилися результати тестування за методикою дослідження IQ та інтелектуальних професійно – значущих якостей, котрі розміщуються в діапазоні від 60 до 140 стенів.

Таблиця 3

Результати тестування одного рівня за методикою дослідження IQ та інтелектуальних професійно – значущих якостей

Студенти (n-23)				Зайняті особи (n-34)				Безробітні (n-40)			
рівень	стени	К-сть	%	рівень	стени	К- сть	%	рівень	стени	К-сть	%
I	105	2	8,7	I	105	1	2,94	I	105	4	10
II	107	1	4,35	II	107	7	20,6	II	107	5	12,5
III	110	1	4,35	III	110	3	8,82	III	110	4	10
IV	85	6	26,09	IV	85	2	5,88	IV	85	6	15
IX	113	1	4,35	IX	113	5	14,71	IX	113	3	7,5
У	89	8	34,78	У	89	4	11,76	У	89	3	7,5
УI	99	1	4,35	УI	99	4	11,76	УI	99	8	20
УII	109	3	13,04	УII	109	2	5,88	УII	109	3	7,5
УIII	98	1	4,35	УIII	98	6	17,65	УIII	98	4	10
IQ	104			IQ	104			IQ	104		

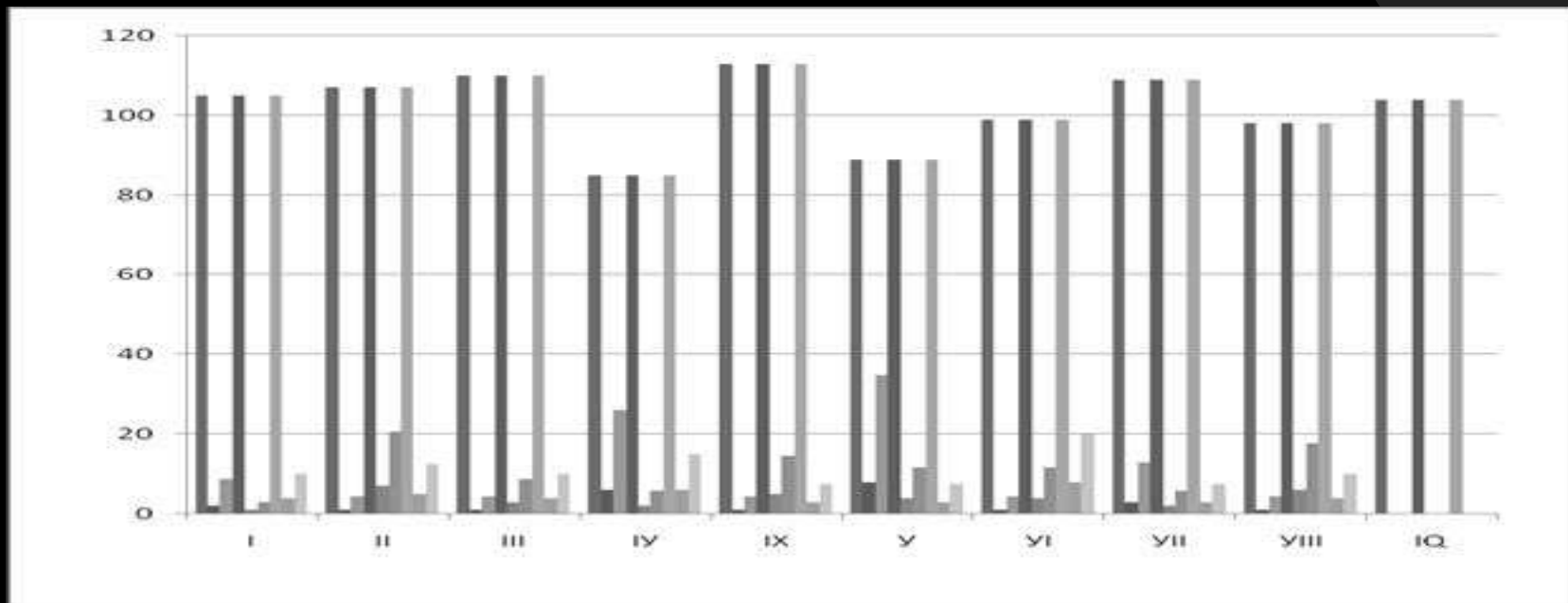


Рис. 7. Результати тестування за методикою дослідження IQ та інтелектуальних професійно – значущих якостей

В цілому групами респондентів продемонстровано загальний рівень розвитку інтелекту, що знаходиться в зоні середніх значень і перевищує 107 балів, що свідчить про наявність потенціалу самовдосконалення і можливість досягти рівня власних домагань у новій професії.

На основі отриманих результатів за методикою діагностики особистості мотивації до успіху та уникнення невдач за Т. Елерсом можемо зазначити, що серед аплікантів експериментальної групи середній показник рівня досягнення успіху становить 13,2, а середній показник рівня уникнення невдач – 18,2. В контрольній групі безробітних середній показник рівня досягнення успіху становить 14, а середній показник рівня уникнення невдач – 18,6.



Рис.8. Результати порівняння оцінки мотивації до успіху та уникнення невдач у безробітних до проведеного дослідження.

Порівняння динаміки змін виявило, що у безробітних експериментальної групи спостерігається позитивна динаміка, на відміну від контрольної групи, що відображено на рис. 8 та рис. 9.

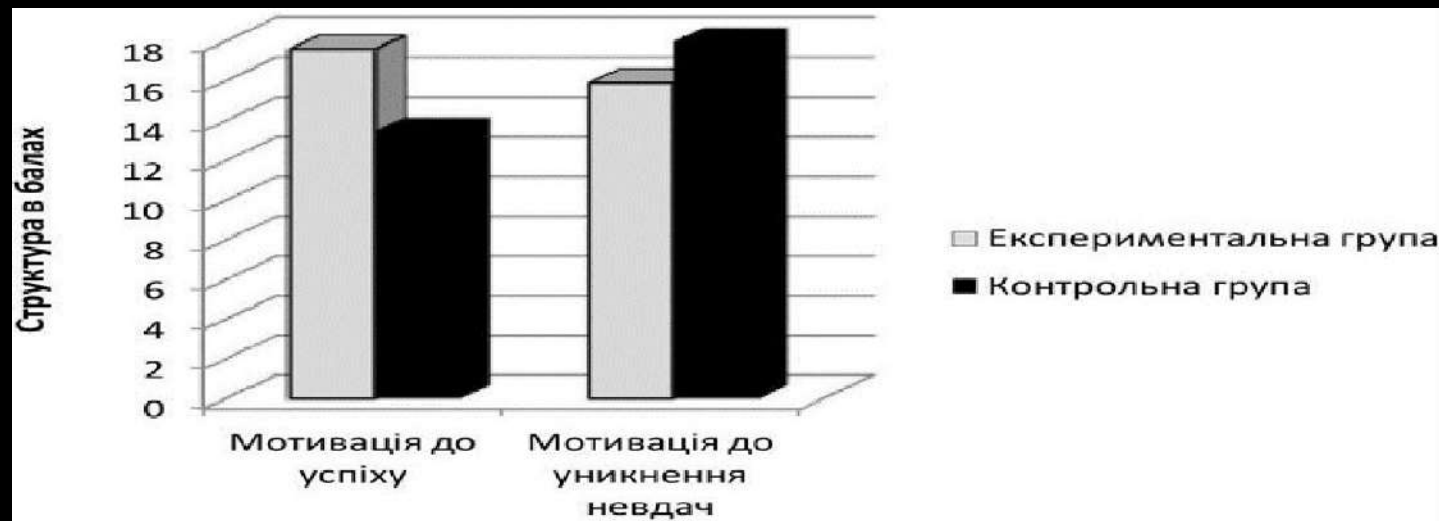


Рис. 9 Результати порівняння оцінки мотивації до успіху та уникнення невдач у безробітних в експериментальній і контрольній групах після завершення дослідження.



У відсотках це виглядає наступним чином: у безробітних з експериментальної групи після формувального експерименту низький рівень мотивації до успіху становить 3,33 %, середній рівень – 50 % та високий рівень – 46,67 % . Отже, значно збільшився високий рівень мотивації до успіху –стало 14 осіб (було 4), залишається значним показник середнього рівня -15 осіб та знижується рівень мотивації до успіху залишилася 1 особа (із 4 осіб).

У контрольній групі показники майже не змінилися, тому немає потреби у відсотковому аналізі.

Таблиця 3.1

Порівняння показників мотивації до успіху та уникнення невдач учасників програми формування позитивної мотивації до та після проведення дослідження

Види мотивації	Експериментальна група %		Контрольна група %	
	До дослідження	Після дослідження	До дослідження	Після дослідження
Мотивація до успіху	13,2	17,6	14	13,5
Мотивація до уникнення невдач	18,2	15,9	18,6	18

## **ПРАКТИЧНА ЗНАЧУЩІСТЬ РОБОТИ**

Результати магістерської роботи можуть бути використані

- у професійній діяльності працівників соціальної служби; ,
- у практичній роботі соціальних педагогів та практичних психологів.

### **Наукова новизна отриманих результатів:**

- набуло подальшого дослідження освоєння безробітними раціональних способів дій, спрямованих таким чином, щоб чітко визначились стратегія і тактика пошуку роботи, окреслилась мета та перспектива;
- уточнені рекомендації психологічної підтримки безробітних громадян, які ціленаправлено шукають роботу.