

**КЗВО «Вінницька академія безперервної освіти»**

**Вплив мовленнєвих порушень на розвиток  
пізнавальних процесів молодших школярів**

**Магістрант: Лупяк Тетяна Григорівна**

**Науковий керівник: Шпортун Оксана Миколаївна  
доктор психологічних наук,  
доцент, професор кафедри психології**

**Об'єкт дослідження:** мовленнєві порушення як складна форма когнітивного порушення дитини.

**Предмет дослідження:** психологічні особливості та механізми впливу мовленнєвих порушень на розвиток пізнавальної сфери молодшого школяра.

## **Мета дослідження:**

здійснити теоретичний аналіз етіології мовленнєвих порушень та емпірично перевірити взаємозв'язок мовленнєвих порушень із розвитком пізнавальної сфери молодшого школяра.

## **Гіпотеза:**

ми припускаємо, що мовленнєві порушення у молодшому шкільному віці є одним із чинників ускладнення роботи пізнавальної діяльності.

## Завдання:

- проаналізувати стан проблеми у вітчизняній та зарубіжній науковій літературі; визначити сутність, типи та причини виникнення мовленнєвих порушень, охарактеризувати симптоматику та основні прояви мовленнєвих порушень у дітей;
- емпірично перевірити взаємовпливи мовленнєвих порушень і розвитку пізнавальної сфери молодших школярів;
- розробити та перевірити ефективність програми корекційно-розвивальних занять з розвитку пізнавальних процесів дітей з мовленнєвими порушеннями.

**Методи дослідження:** для розв'язання поставлених завдань та перевірки гіпотези використані теоретичні та емпіричні методи дослідження;

**Методики дослідження:** 1) Методика “Запам'ятай і розстав крапки”; 2) Методика “Малюнок”; 3) Методика “Характеристика динамічних особливостей процесу запам'ятовування”; 4) Методика "Матриця Равена" (для дітей)

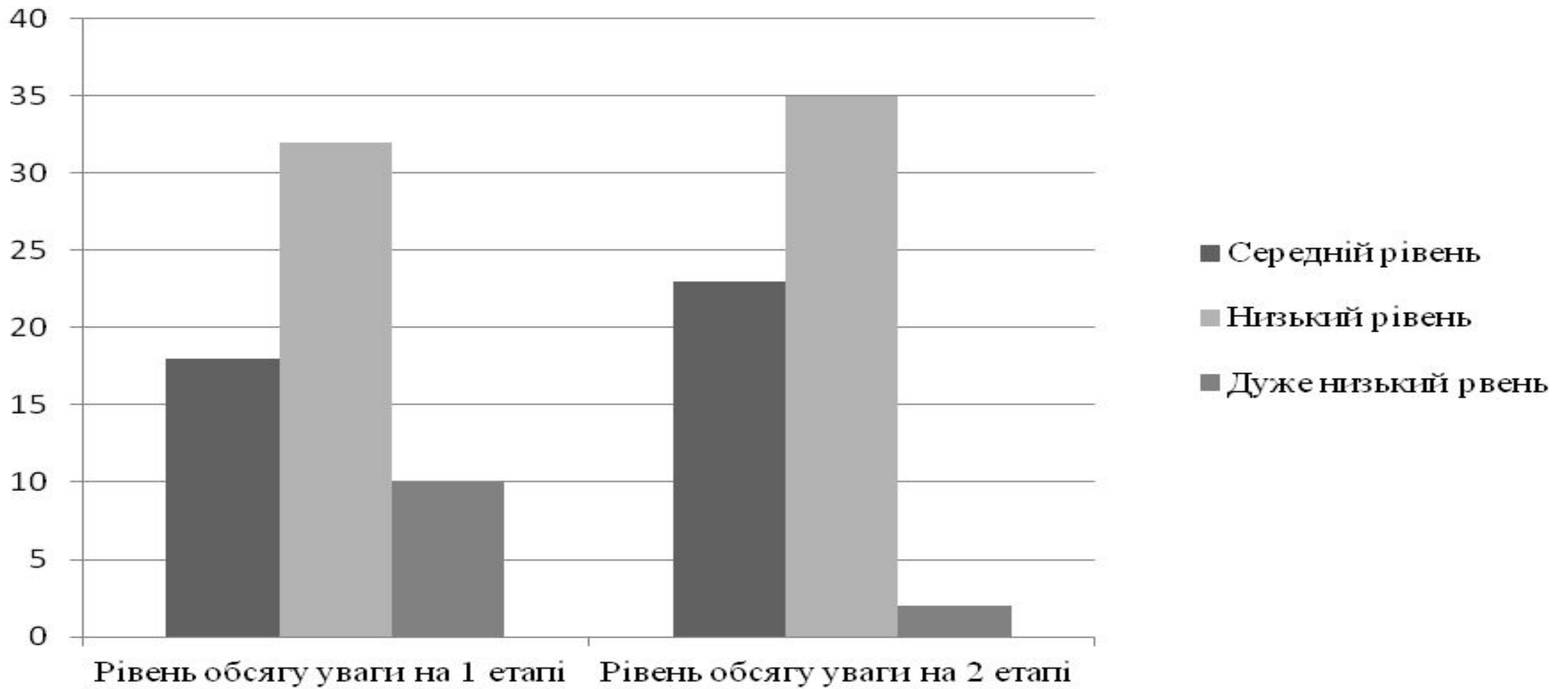
В дослідженні приймали участь учні 1-4 класів Комунального закладу «Загальноосвітня школа І-ІІІ ступенів №26 Вінницької міської ради» (n= 60 осіб).

**Під час вирішення першого завдання дослідження ми дійшли висновку, що дослідження особливостей розвитку пізнавальної сфери дитини з мовленнєвими порушеннями має важливе значення в формуванні особистості та її соціальній адаптації та є актуальним завданням сучасної психології.**

## **У** **вирішенні** **другого** **завдання** **дослідження** **ми**

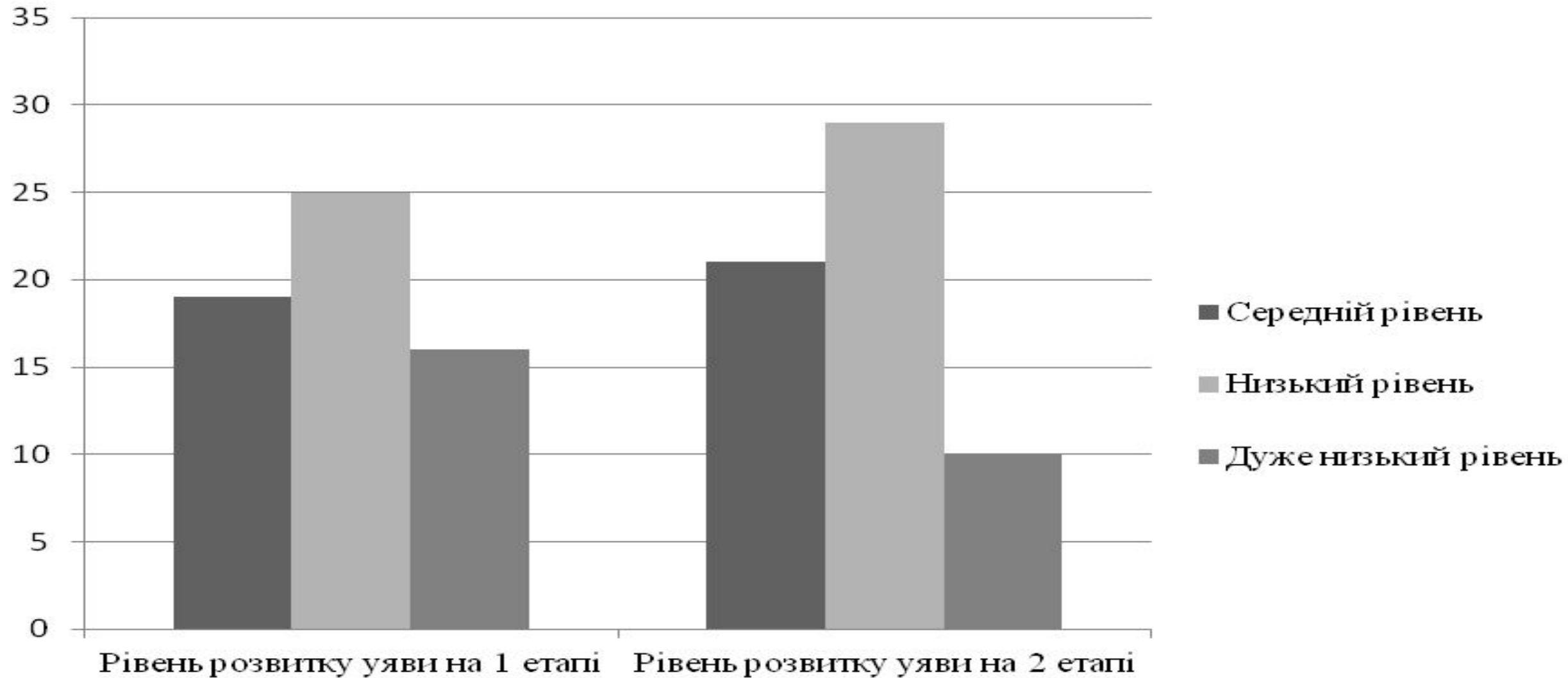
**отримали наступні результати:** до проведення корекційно-розвивальних занять, ми дійшли висновку, що для більшості дітей характерним є: низький рівень обсягу уваги (53%), низький рівень розвитку уваги (41%), задовільна оцінка динаміки процесу запам'ятовування (53%), середній рівень продуктивності запам'ятовування (45%), середній рівень розвитку наочно-образного мислення (42%).

Результати констатувального експерименту свідчать, що мовленнєві порушення мають значний вплив на розвиток пізнавальної сфери молодших школярів;

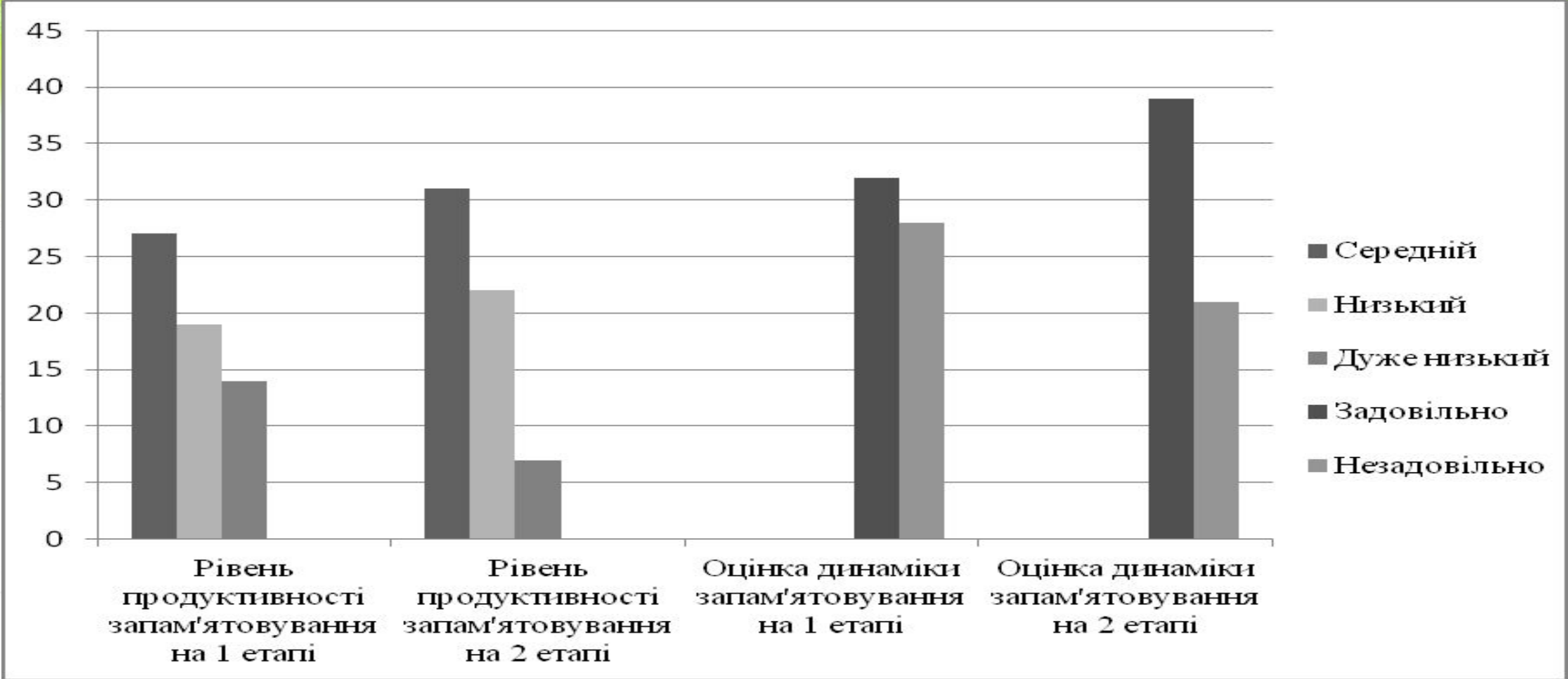


**Рис.1. Діаграма даних масиву досліджуваної вибірки за методикою «Запам'ятай і розстав крапки».**

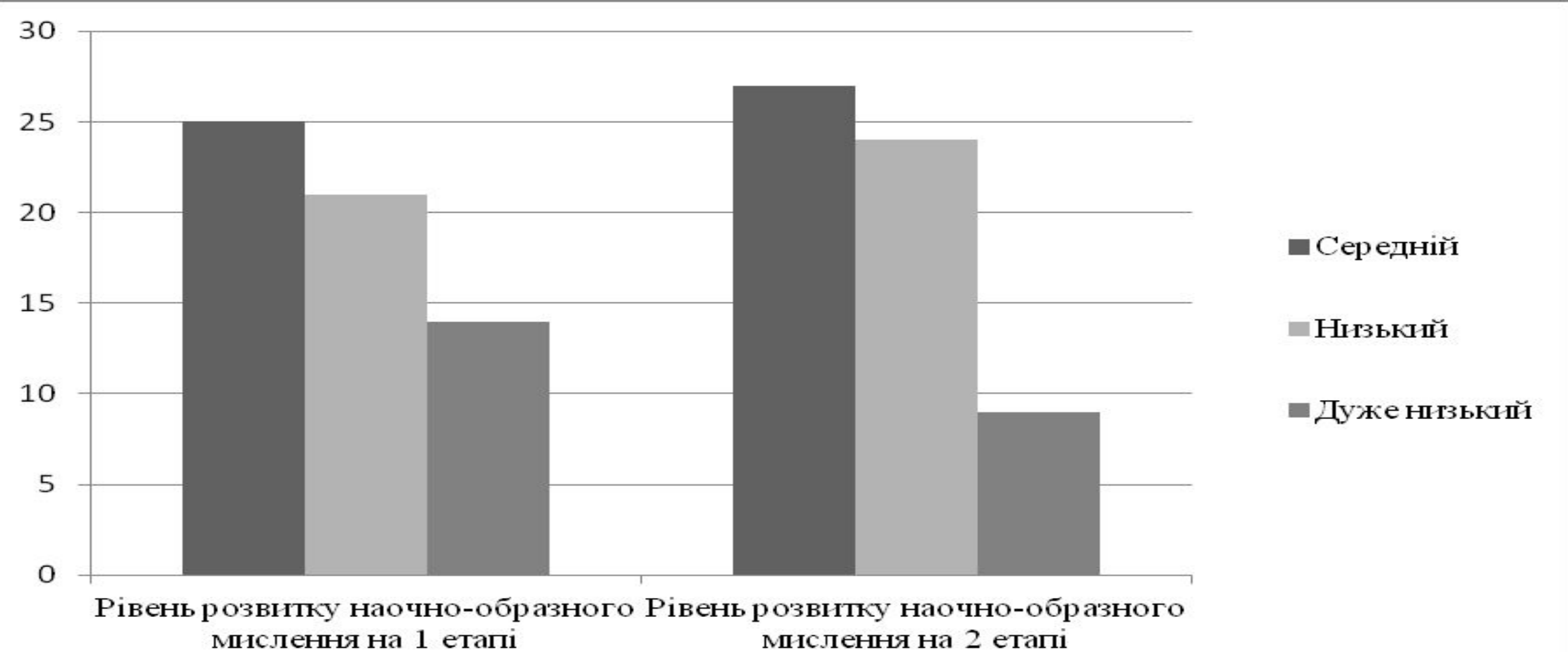




**Рис. 2. Діаграма даних масиву досліджуваної вибірки за методикою "Малюнок".**



**Рис. 3. Діаграма даних масиву досліджуваної вибірки за методикою "Характеристика динамічних особливостей процесу запам'ятовування".**



**Рис. 4. Діаграма даних масиву досліджуваної вибірки за методикою "Матриця Равена" (для дітей).**

# Програма корекційно-розвивальних занять з розвитку пізнавальних процесів дітей з мовленнєвими порушеннями

**Мета програми:** корекція фонетичних, лексико-граматичних, мелодійно-інтонаційних, темпоритмічних порушень.

## ***Програма спрямована на:***

1. Розвиток слуху;
2. Розширення і активізація словникового запасу;
3. Формування і розвиток граматичного ладу мовлення;
4. Розвиток зв'язного мовлення;
5. Визначення просторових відношень;
6. Робота з мовленнєвим матеріалом;
7. Ігри для дрібної моторики рук.

На 2 етапі дослідження, після проведення корекційно-розвивальних занять, для більшості дітей характерними є: низький рівень обсягу уваги (58%), низький рівень розвитку уваги (48%), задовільна оцінка динаміки процесу запам'ятовування (65%), середній рівень продуктивності запам'ятовування (51%), середній рівень розвитку наочно-образного мислення (45%).

Отримані результати свідчать про ефективність застосування корекційно-розвивальної програми у дітей молодшого шкільного віку, що мають мовленнєві порушення.

У молодших школярів, що проходили програму корекційно-розвивальних занять з розвитку пізнавальної сфери відмічали покращення мислення, пам'яті, концентрації уваги, спостерігалась динамічна робота органів чуття, що сприятиме інтенсивному розвитку інтелекту дитини.

Практичне значення одержаних результатів полягає у розробці та використанні корекційно-розвивальної програми з розвитку пізнавальної сфери молодших школярів з мовленнєвими порушеннями, а також, в перспективі нашої дослідницької роботи- розробка розвивальних програм, спрямованих на розвиток мовлення у таких дітей для використання практичними психологами, дефектологами та педагогічними працівниками,