

КЗВО «ВІННИЦЬКА АКАДЕМІЯ БЕЗПЕРЕРВНОЇ ОСВІТИ»
*ВПЛИВ ІНТЕЛЕКТУАЛЬНИХ ІГОР
(НА ПРИКЛАДІ ШАШОК)
НА РОЗВИТОК ПІЗНАВАЛЬНИХ
ПРОЦЕСІВ ДІТЕЙ ПІДЛІТКОВОГО ВІКУ*


Магістрант:


Щербатюк Андрій Миколайович

Науковий керівник:

Томчук Сергій Михайлович,

кандидат психологічних наук, доцент

- 
- **Об'єкт дослідження** – пізнавальні процеси дітей підліткового віку
 - **Предмет дослідження** – вплив інтелектуальних ігор (на приладі шашок) на розвиток пізнавальних процесів підлітків

- 
- **Мета дослідження** – теоретично проаналізувати та емпірично довести позитивний вплив занять шашками, як однією з найбільш популярних інтелектуальних ігор, на розвиток основних пізнавальних процесів підлітків: уваги, пам'яті, уяви та мислення.
 - **Гіпотеза дослідження** – наявність відмінностей у розвитку пізнавальних процесів підлітків залежно від залученості їх до регулярних занять інтелектуальними іграми, зокрема шашками.

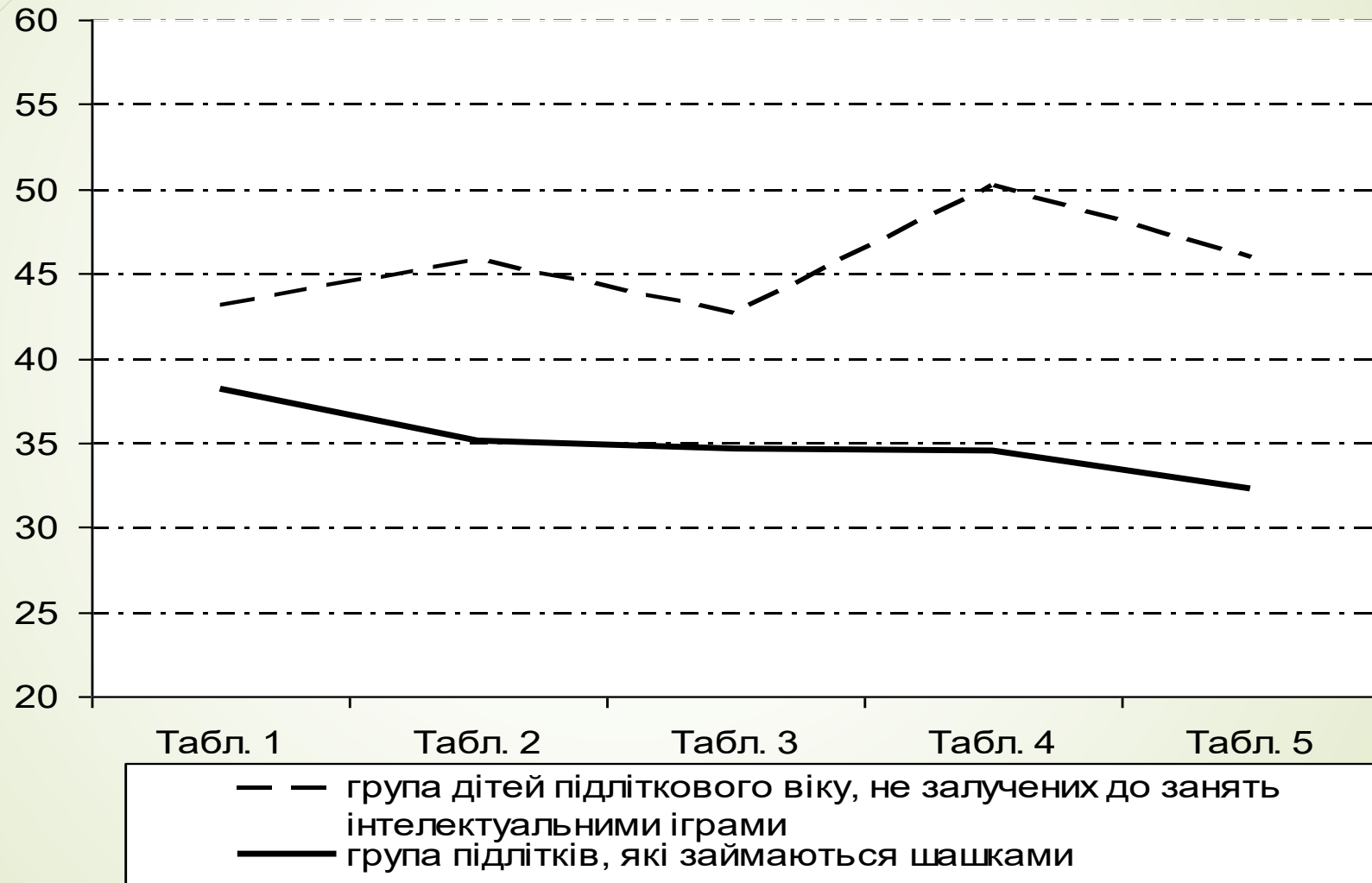
Завдання дослідження:

- здійснити теоретичний аналіз загальних закономірностей розвитку психіки та особливостей розвитку пізнавальних процесів у підлітковому віці, розглянути шашки та інші інтелектуальні ігри як сферу прояву людського інтелекту і дослідити результати їх вивчення як інструменту розвитку пізнавальних здібностей дітей підліткового віку;
- на основі результатів емпіричного дослідження охарактеризувати вплив занять шашками на особливості розвитку уваги, пам'яті, уяви та мислення підлітків;
- підтвердити достовірність такого впливу та встановити кореляційні зв'язки між показниками розвитку різних пізнавальних процесів під впливом інтелектуальної діяльності й занять шашками зокрема;
- розробити практичні рекомендації та окреслити методологічні аспекти використання інтелектуальних ігор, зокрема шашок, для підвищення рівня розвитку пізнавальних процесів у дітей підліткового віку.

Методи та методики дослідження

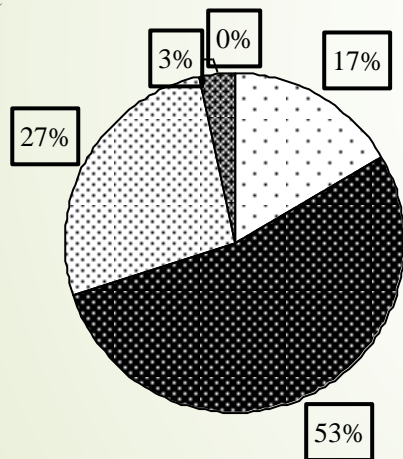
- **Теоретичні** – збір та обробка інформації, теоретичний аналіз та систематизація наукової літератури з теми дослідження, порівняння, узагальнення теоретичних та експериментальних даних, представлених у психологічній літературі та літературі з інтелектуальних ігор; методи логіко-системного, структурно-функціонального і порівняльного аналізу, методи класифікації і типологізації для систематизації даних щодо теми роботи.
- **Емпіричні** – психодіагностичні методики дослідження рівня розвитку досліджуваних психічних процесів, зокрема: розподілу і стійкості уваги В. Шульте, дослідження концентрації уваги (тест П'єрона-Рузера), дослідження обсягу оперативної пам'яті при короткочасному запам'ятовуванні Джекобсона, дослідження обсягу пам'яті при опосередкованому запам'ятовуванні, дослідження індивідуальних особливостей уяви, дослідження рівня розвитку аналітичності індуктивного мислення (тест Р. Амтхауера), дослідження швидкості перебігу процесу мислення. На основі якісної методології також здійснене неструктуроване педагогічне спостереження
- **Статистичні** – при обчисленні статистичних показників було використано програмний продукт STATISTICA 5.5 (фірма StatSoft, США). Для аналізу взаємозв'язків між показниками рівнів розвитку різних складових пізнавальних процесів досліджуваних дітей підліткового віку було використано кореляційний аналіз із нормальним розподілом вибірок та застосуванням коефіцієнта кореляції Пірсона. Для підтвердження статистичної достовірності використано критерій Ст'юдента (t); рівень значущості (p) = 0,05. Також було використано Q-критерій Розенбаума для підтвердження достовірності різниці інтенсивності прояву рівня розвитку аналітичного мислення у досліджуваних групах підлітків.

Рис. 2.1. «Криві виснажливості» активної уваги груп підлітків, які займаються шашками та дітей підліткового віку, не залучених до занять інтелектуальними іграми



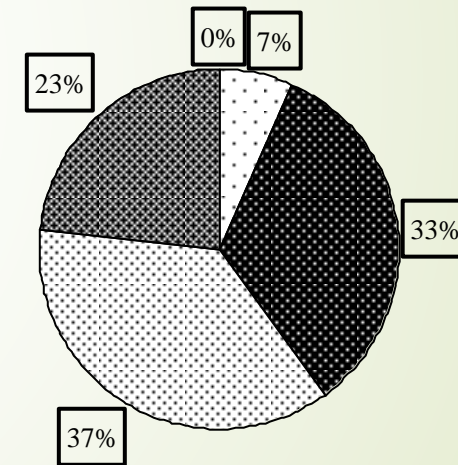
Розподіл за рівнями короткочасного запам'ятовування (%)

група підлітків, які займаються шашками



■ Дуже високий рівень □ Високий рівень ▣ Середній рівень
▤ Низький рівень ▥ Дуже низький рівень

група підлітків, не залучених до занять інтелектуальними іграми



■ Дуже високий рівень □ Високий рівень ▣ Середній рівень
▤ Низький рівень ▥ Дуже низький рівень

Розподіл груп підлітків, не залучених до занять інтелектуальними іграми та дітей підліткового віку, які займаються шашками за рівнями складності уяви (n = 60)

- *За використання комплексного дослідження показників складності, гнучкості та стереотипності уяви*

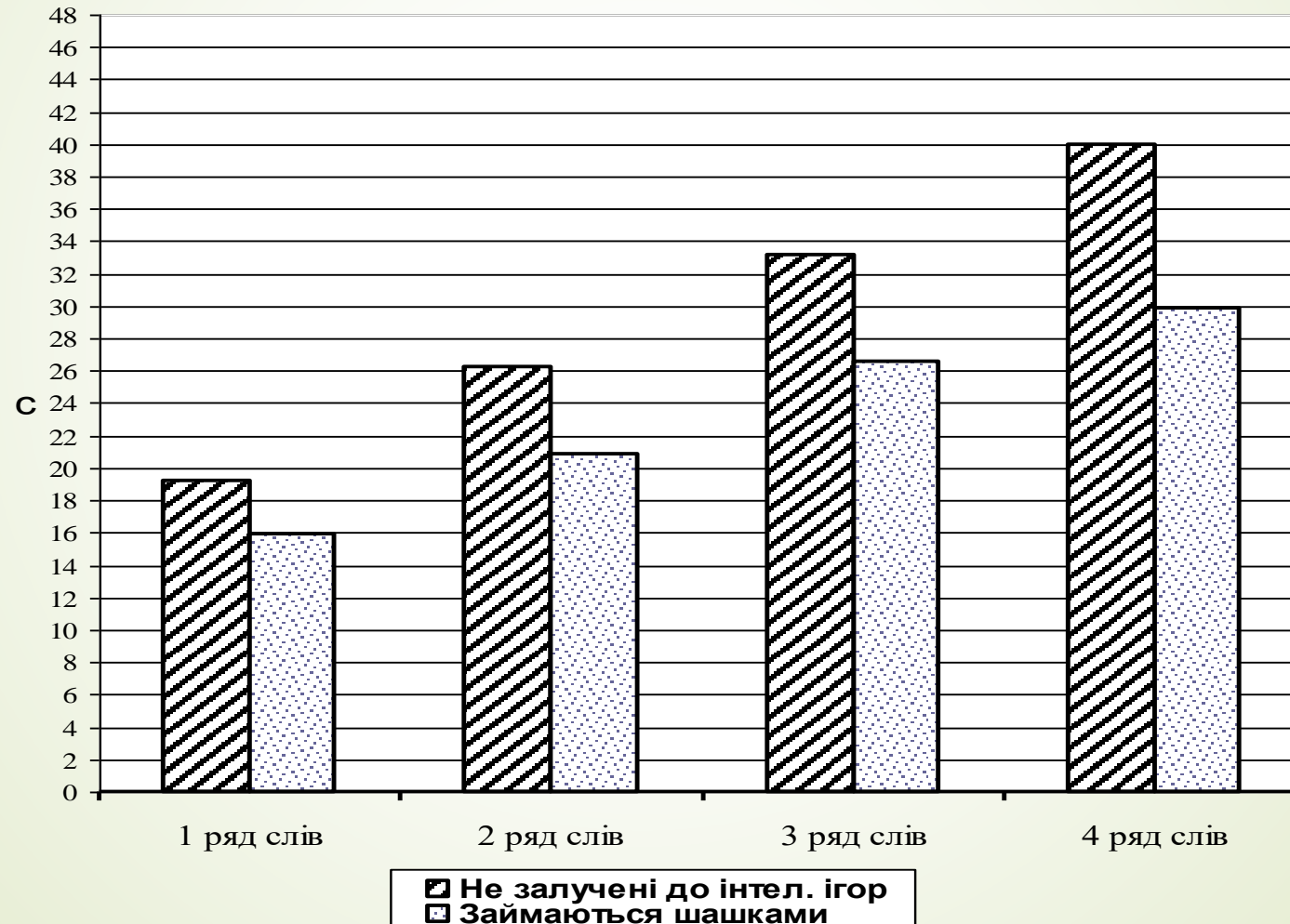
РІВЕНЬ СКЛАДНОСТІ УЯВИ	ГРУПА ПІДЛІТКІВ, НЕ ЗАЛУЧЕНИХ ДО ЗАНЯТЬ ІНТЕЛЕКТУАЛЬНИМИ ІГРАМИ (N = 30)		ГРУПА ПІДЛІТКІВ, ЯКІ ЗАЙМАЮТЬСЯ ШАШКАМИ (N = 30)	
	осіб	%	осіб	%
I	4	13,33	2	6,67
II	8	26,67	7	23,33
III	9	30,00	9	30,00
IV	6	20,00	7	23,33
V	3	10,00	5	16,67

Розподіл груп підлітків, не залучених до занять інтелектуальними іграми та дітей підліткового віку, які займаються шашками за рівнями розвитку аналітичності мислення (n = 60)

► *За використання числових рядів шкали Амтхауера*

Рівень розвитку аналітичності мислення	Група підлітків, не залучених до занять інтелектуальними іграми (n = 30)		Група підлітків, які займаються шашками (n = 30)	
	осіб	%	осіб	%
Дуже високий	-	0,00	3	10,00
Високий	4	13,33	11	36,67
Середній	11	36,67	9	30,00
Низький	11	36,67	7	23,33
Дуже низький	4	13,33	-	0,00

Середній час виконання тестових завдань групами підлітків, не залучених до занять інтелектуальними іграми та такими, які займаються шашками за методикою дослідження швидкості перебігу процесу мислення



Кореляційні зв'язки між показниками розвитку уваги та уяви груп підлітків, які займаються шашками та дітей підліткового віку, не залучених до занять інтелектуальними іграми

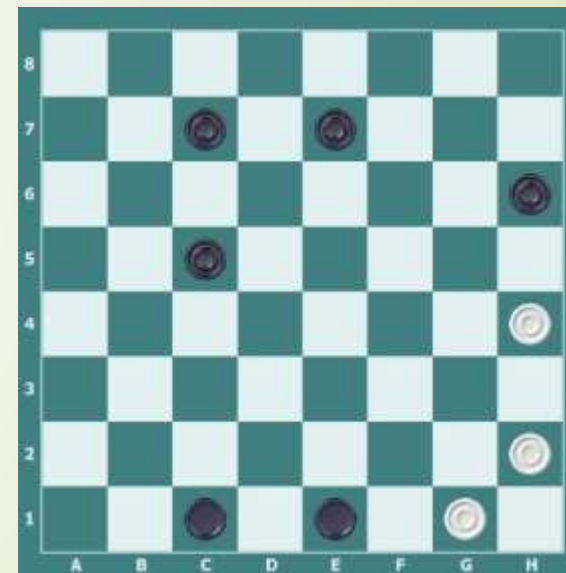
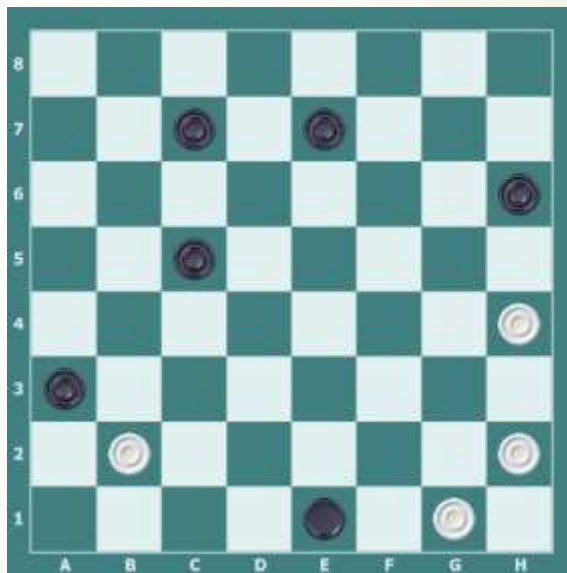
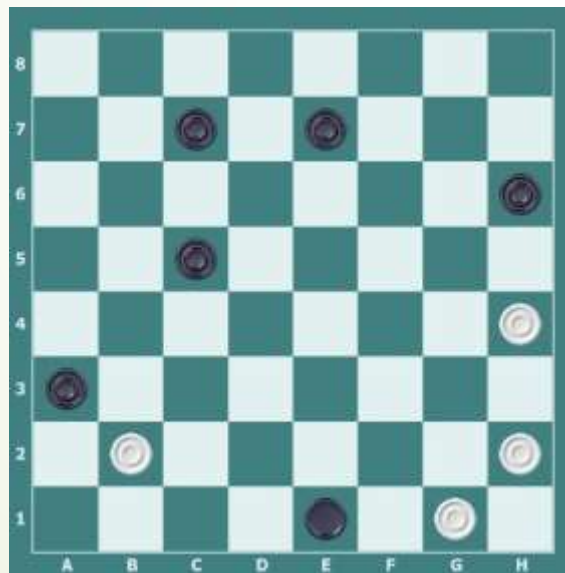
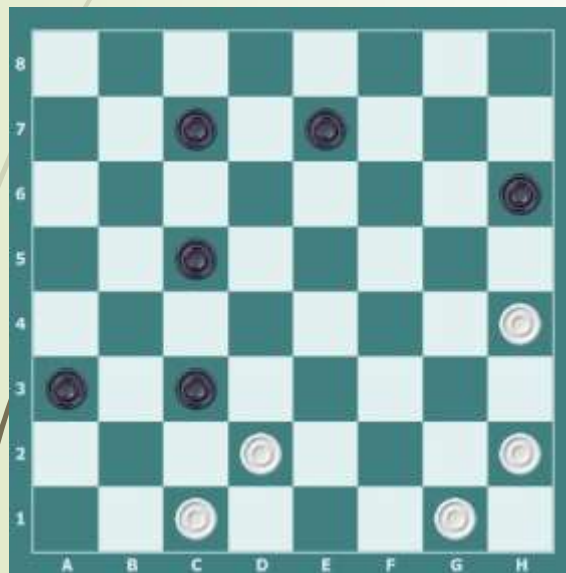
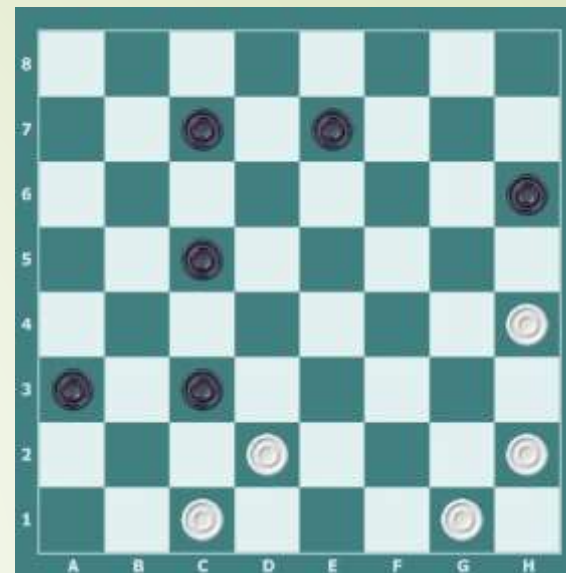
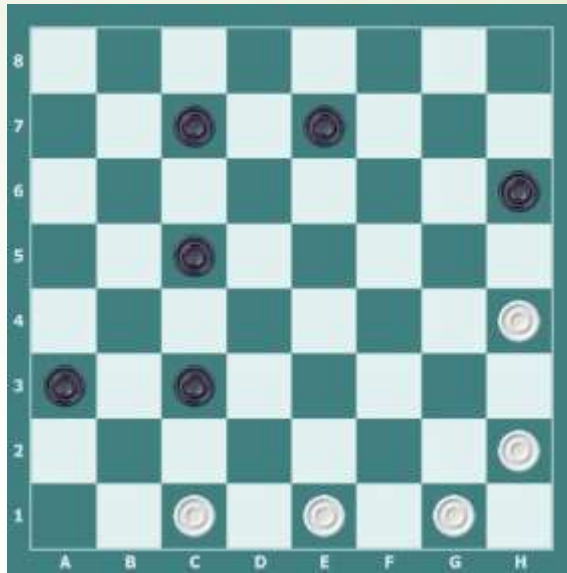
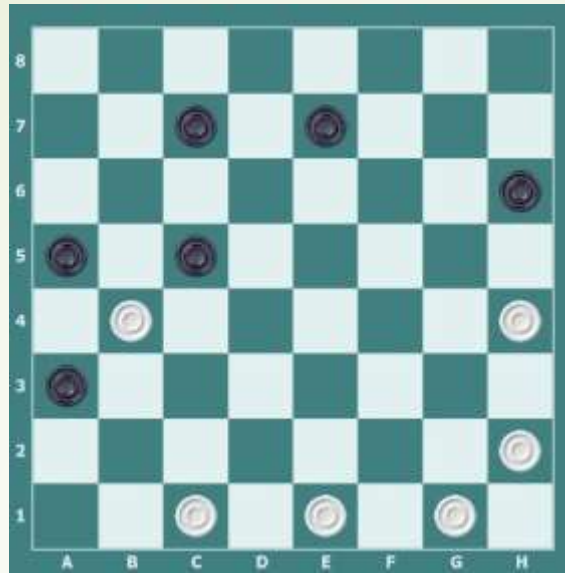
Показники розвитку пізнавальних здібностей	Складність уяви	Гнучкість уяви
Розподіл уваги	Займаються II: $r = 0,9682$	Займаються II: $r = 0,9959$
	Не зайняті II: $r = 0,9256$	Не зайняті II: $r = 0,9912$
Концентрація уваги	Займаються II: $r = 0,7977$	Займаються II: $r = 0,6607$
	Не зайняті II: $r = 0,8024$	Не зайняті II: $r = 0,9305$

Кореляційні зв'язки між показниками розвитку уваги та уяви груп підлітків, які займаються шашками та дітей підліткового віку, не залучених до занять інтелектуальними іграми

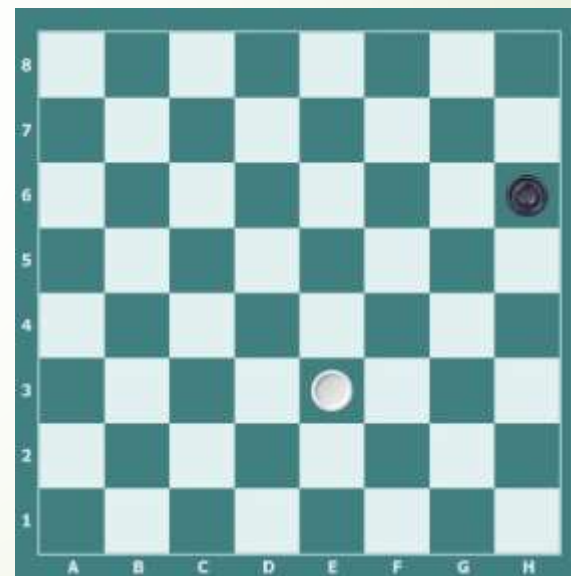
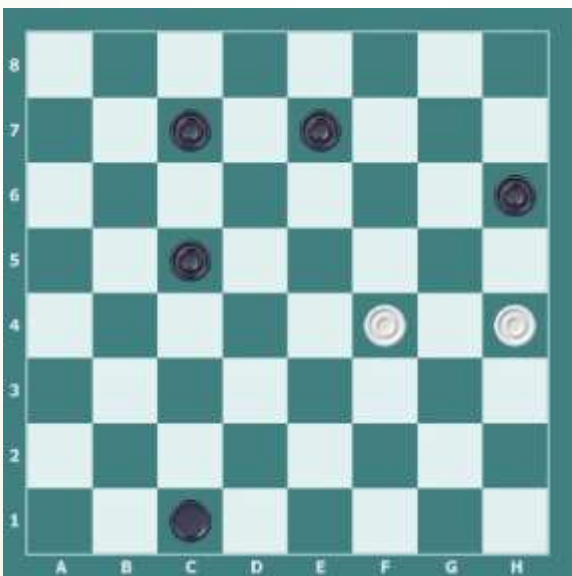
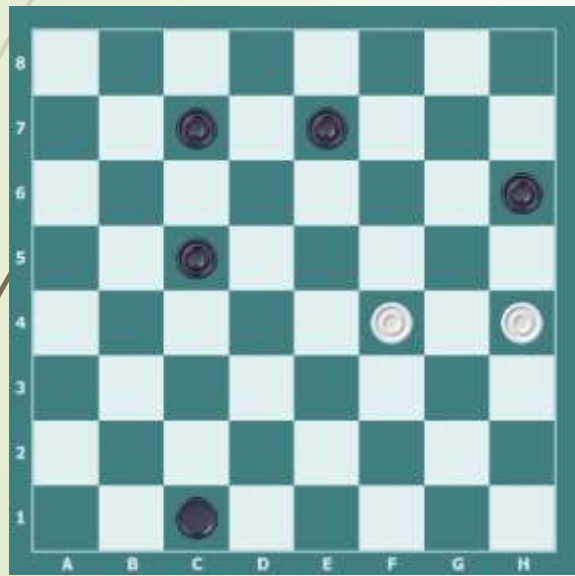
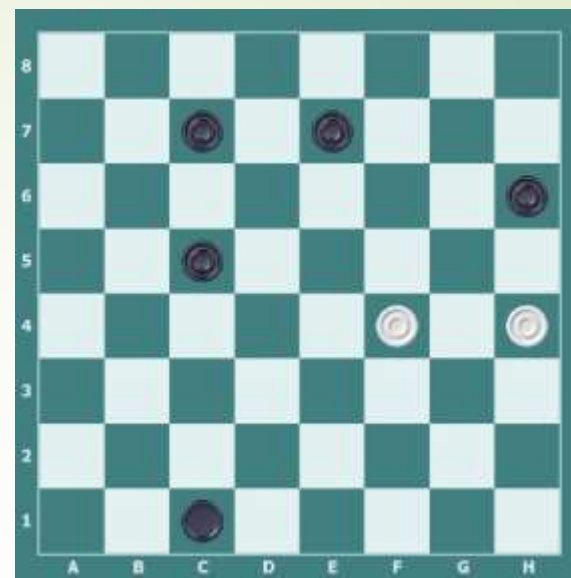
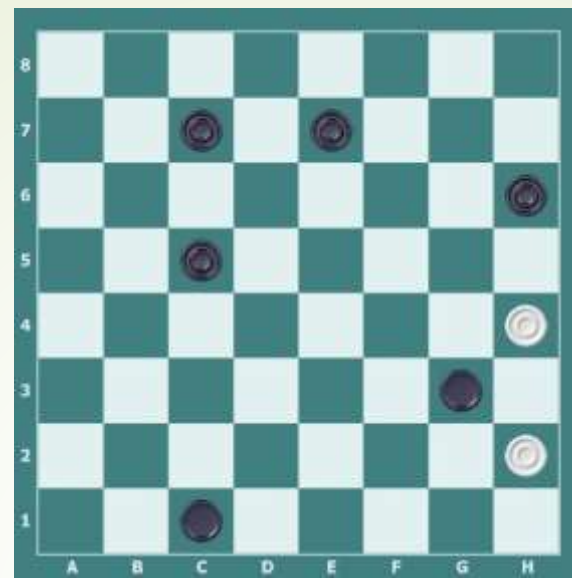
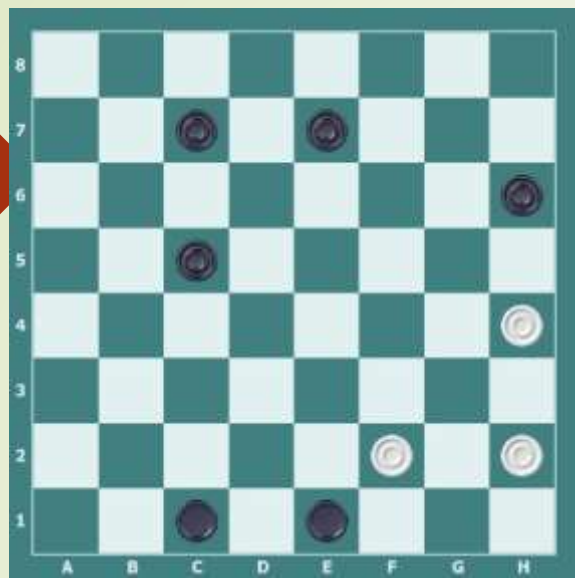
Показники розвитку пізнавальних здібностей	Складність уяви	Гнучкість уяви
Оперативна пам'ять	Займаються II: $r = 0,8361$	Займаються II: $r = 0,7588$
	Не зайняті II: $r = 0,7687$	Не зайняті II: $r = 0,8137$
Обсяг пам'яті при опосередкованому запам'ятовуванні	Займаються II: $r = 0,9263$	Займаються II: $r = 0,8963$
	Не зайняті II: $r = 0,6836$	Не зайняті II: $r = 0,8153$

Практичні аспекти використання шашкових тренувань як інструменту особистісного розвитку підлітків

- ▶ **Правила, етика та філософія гри**
- ▶ **Вивчення компонентів шашкової гри при роботі з дітьми підліткового віку**
 - мотивація
 - тактика
 - стратегія
 - теоретична підготовка (по стадіях партії)
 - практична гра (тренувальна й турнірна)
 - правильна дієта та режим дня
 - підтримка належного рівня ЗФП
 - психологічна робота



Приклад практичного комбінаційного прийому в шашках 1 з 2

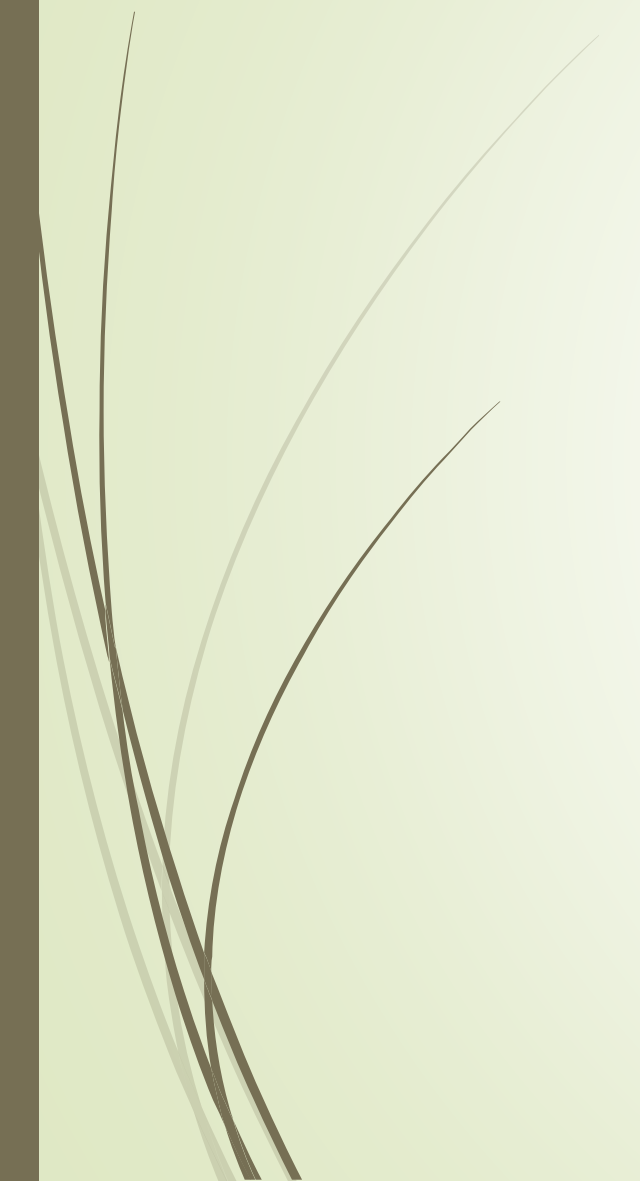


Приклад практичного комбінаційного прийому в шашках 2 з 2



Практична значущість результатів роботи

полягає в тому, що вони можуть бути використані при плануванні та організації навчально-виховної роботи, розробці нових моделей і технологій навчання і виховання в загальноосвітніх та дитячо-юнацьких спортивних закладах, у практиці психологів і педагогів з індивідуальної та групової виховної роботи з дітьми підліткового віку



ДЯКУЮ
ЗА
УВАГУ!