

МАГІСТЕРСЬКА РОБОТА

НА ТЕМУ:

**«ПСИХОЛОГІЧНІ ОСОБЛИВОСТІ
САМОСТАВЛЕННЯ САМОТНИХ ЖІНОК»**

СТУДЕНТКИ 2 КУРСУ ГРУПИ ПВШ-19(Д)

СПЕЦІАЛЬНОСТІ 053 «ПСИХОЛОГІЯ»

СИДОРЕНКО ЛАДИ БОРИСІВНИ

КЕРІВНИК: КАНДИДАТ ПСИХОЛОГІЧНИХ НАУК,

ДОЦЕНТ

ДМИТРОВА ТЕТЯНА ВОЛОДИМИРІВНА

Об'єкт дослідження: самоствавлення жінок.

Предмет дослідження: психологічні особливості самоствавлення самотніх жінок.

Мета дослідження полягає у теоретичному обґрунтуванні та емпіричному дослідженні психології самоствавлення самотніх жінок, та її психокорекції.

Гіпотеза дослідження – певний рівень розвитку індивідуально-психологічних особливостей самотніх жінок впливає на їх самоствавлення.

Для перевірки поставленої гіпотези та досягнення мети дослідження поставлені наступні *завдання*:

- 1) проаналізувати новітню літературу з окресленої проблеми, розкрити психологічний зміст і структуру, обґрунтувати самоствавлення самотніх жінок;
- 2) добрати діагностичні методики й на їх основі провести дослідження психологічних особливостей самоствавлення самотніх жінок;
- 3) проінтерпретувати дані, отримані в процесі емпіричного дослідження, довести статистичну значущість виявлених зв'язків.
- 4) розробити, апробувати та перевірити на ефективність програму для психокорекції самоствавлення самотніх жінок.

Для досягнення мети і розв'язання поставлених завдань було використано такі **методи та методики** дослідження:

* **теоретичні** (аналіз, синтез, індукція, дедукція, узагальнення, моделювання);

* **емпіричні** (спостереження, бесіда, опитування, для вивчення основних складових досліджуваної проблеми нами було обрано блок методик, що лягли в основу діагностичної програми: діагностичний тест-опитувальник самоствавлення В.Століна, С.Пантилєєва; опитувальник «Вид самотності» С.Корчагіної; опитувальник індивідуально-типологічний опитувальник Л.Собчик; «Визначення рівня самооцінки» Г.Казанцевої; опитувальник Спілбергера-Ханіна; тест комунікативних умінь Л.Міхельсона з метою збору емпіричних даних про рівень розвитку самоствавлення самотніх жінок;

* **методи кількісної та якісної обробки даних** для узагальнення й інтерпретації результатів дослідження. Статистичний аналіз одержаних даних проводився за допомогою програми SPSS Statistics 17.0.

У вирішенні першого завдання дослідження ми дійшли висновку, що *самоствалення* займає особливе місце в структурі цілісності особистості взагалі.

Самоствалення є важливою складовою в діяльності, в самосвідомості так і для особистості вцілому.

Самоствалення виступає ключовим фактором в процесі формування і розвитку особистості, завдяки йому відбувається оцінювання та прийняття чи неприйняття власного «Я». Переживання почуття *самотності* визначає міру зовнішньої та внутрішньої ізолюваності особистості

Показник самоповаги

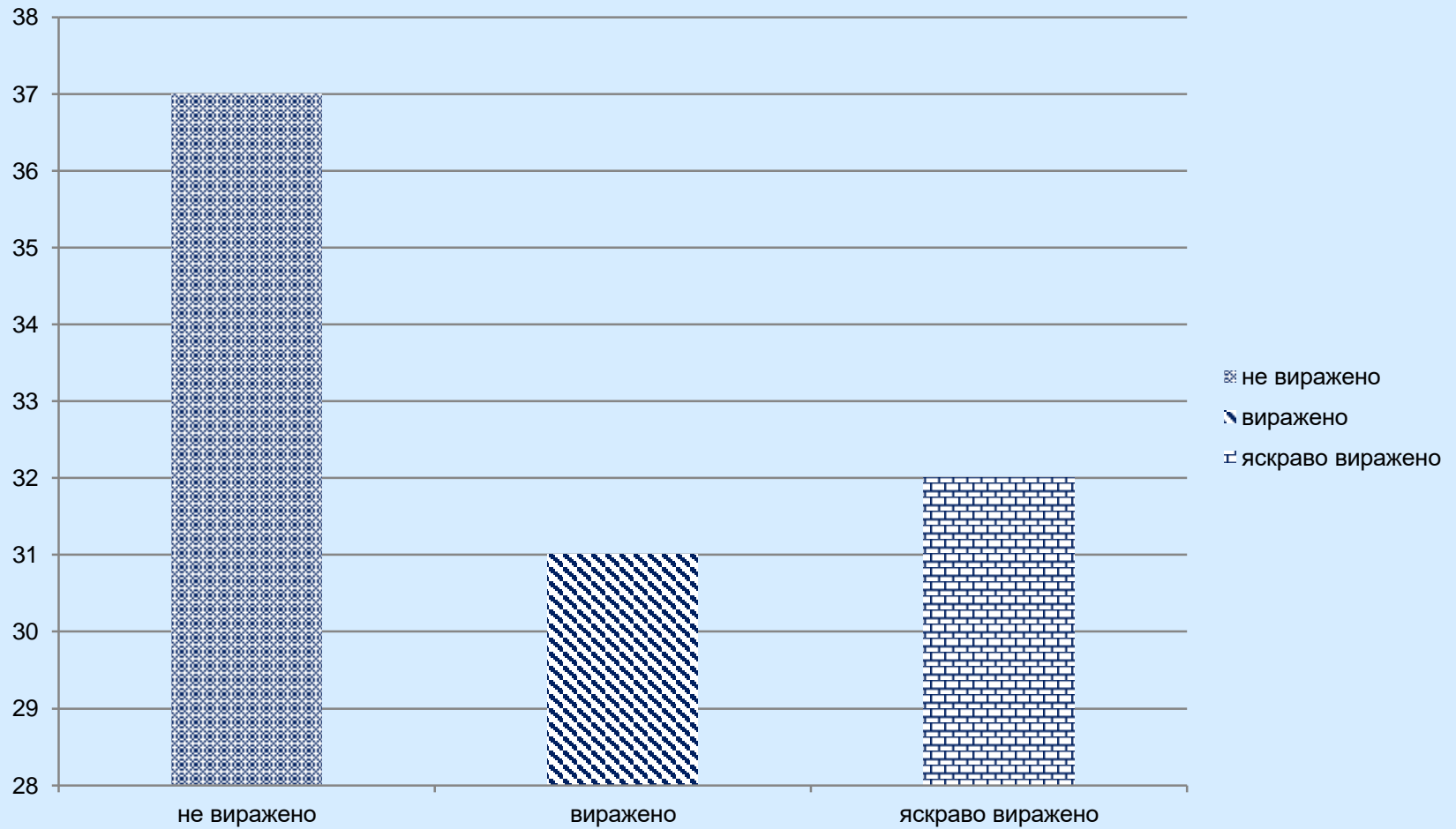


Рис. 2.1. Показники вираженості самоповаги у самотніх жінок

Рівень самоповаженості

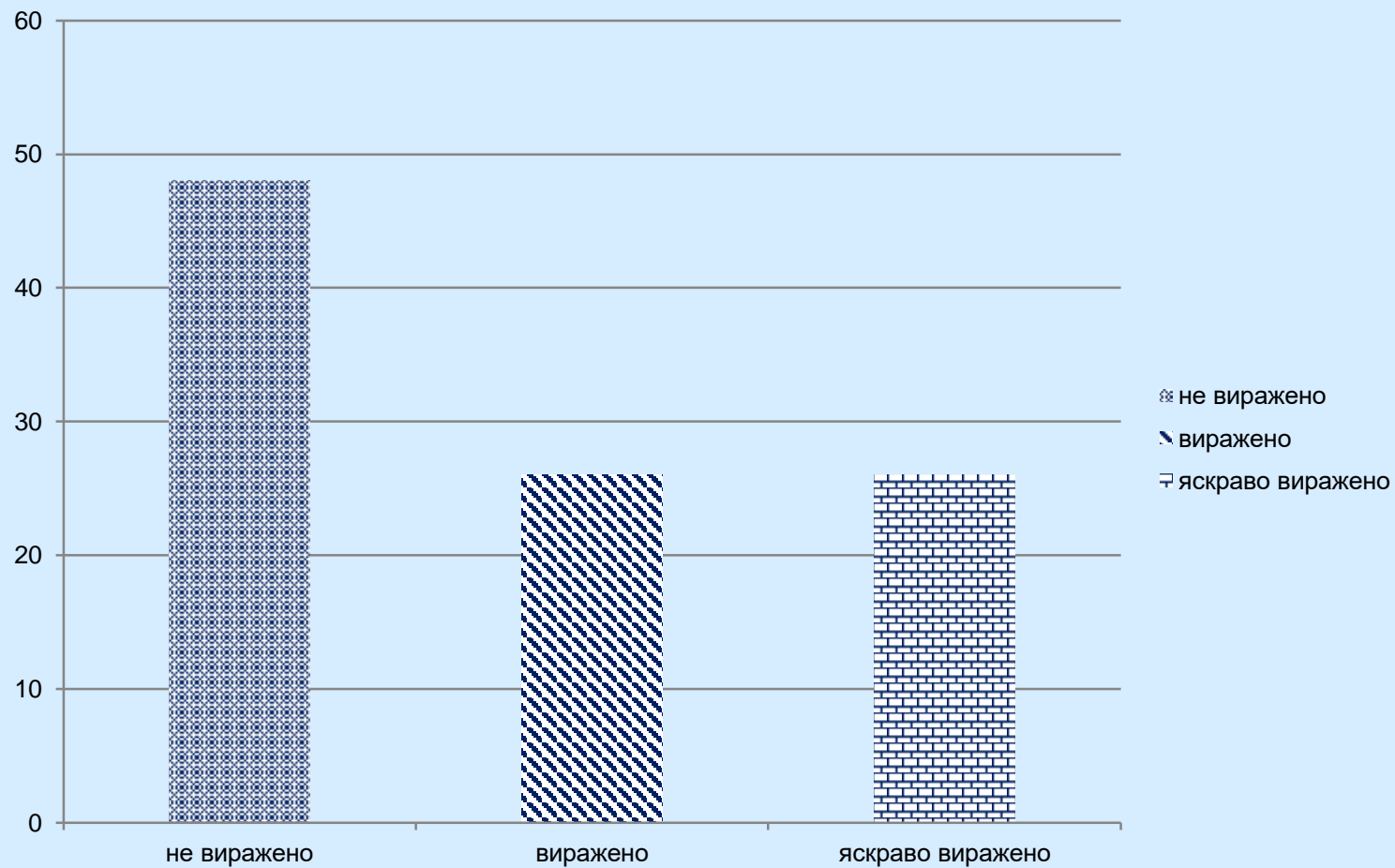


Рис. 2.2. Рівень самоповаженості самотніх жінок

Рівень самозвинувачення

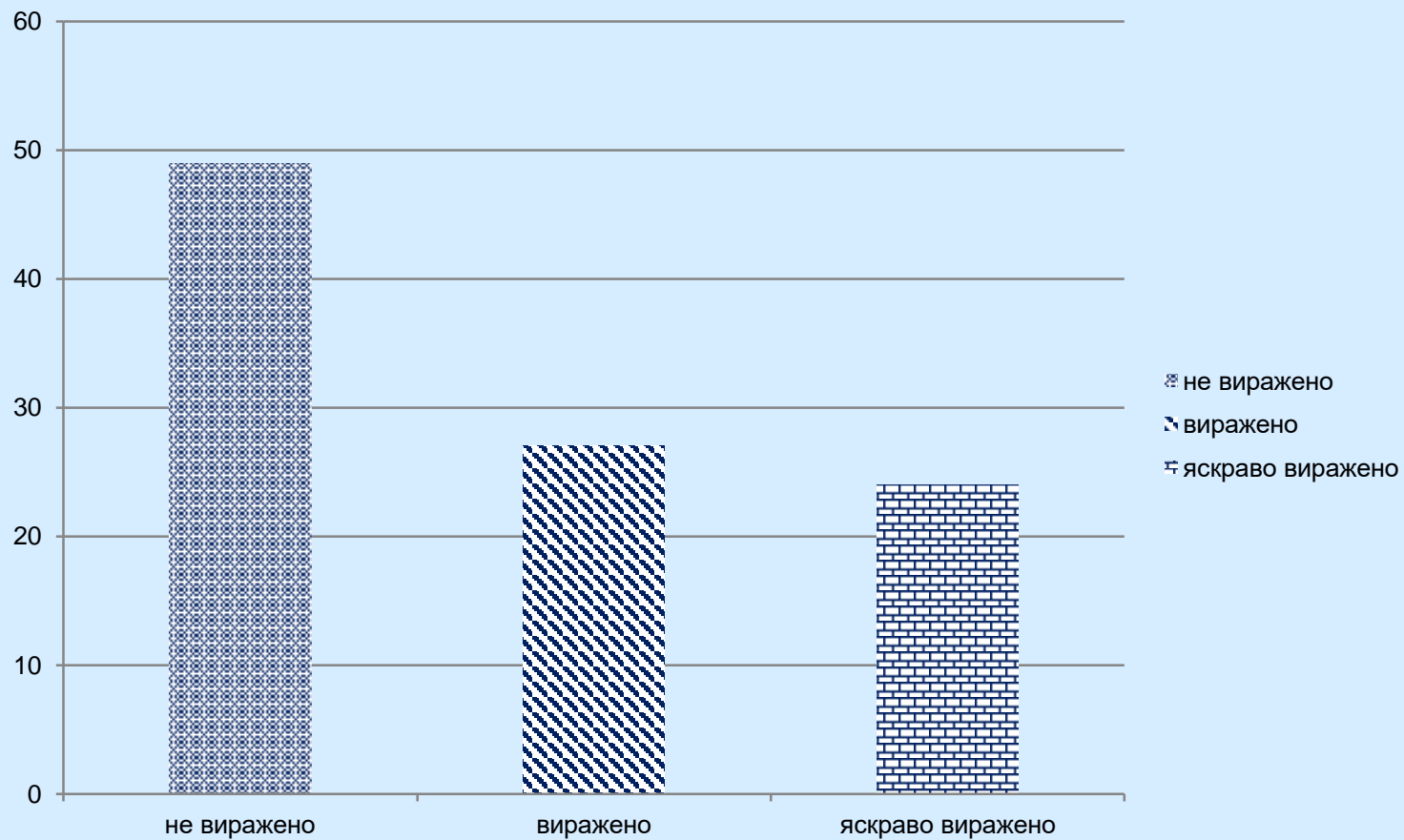


Рис. 2.3. Рівень самозвинувачення самотніх жінок

Рівень загальної самотності

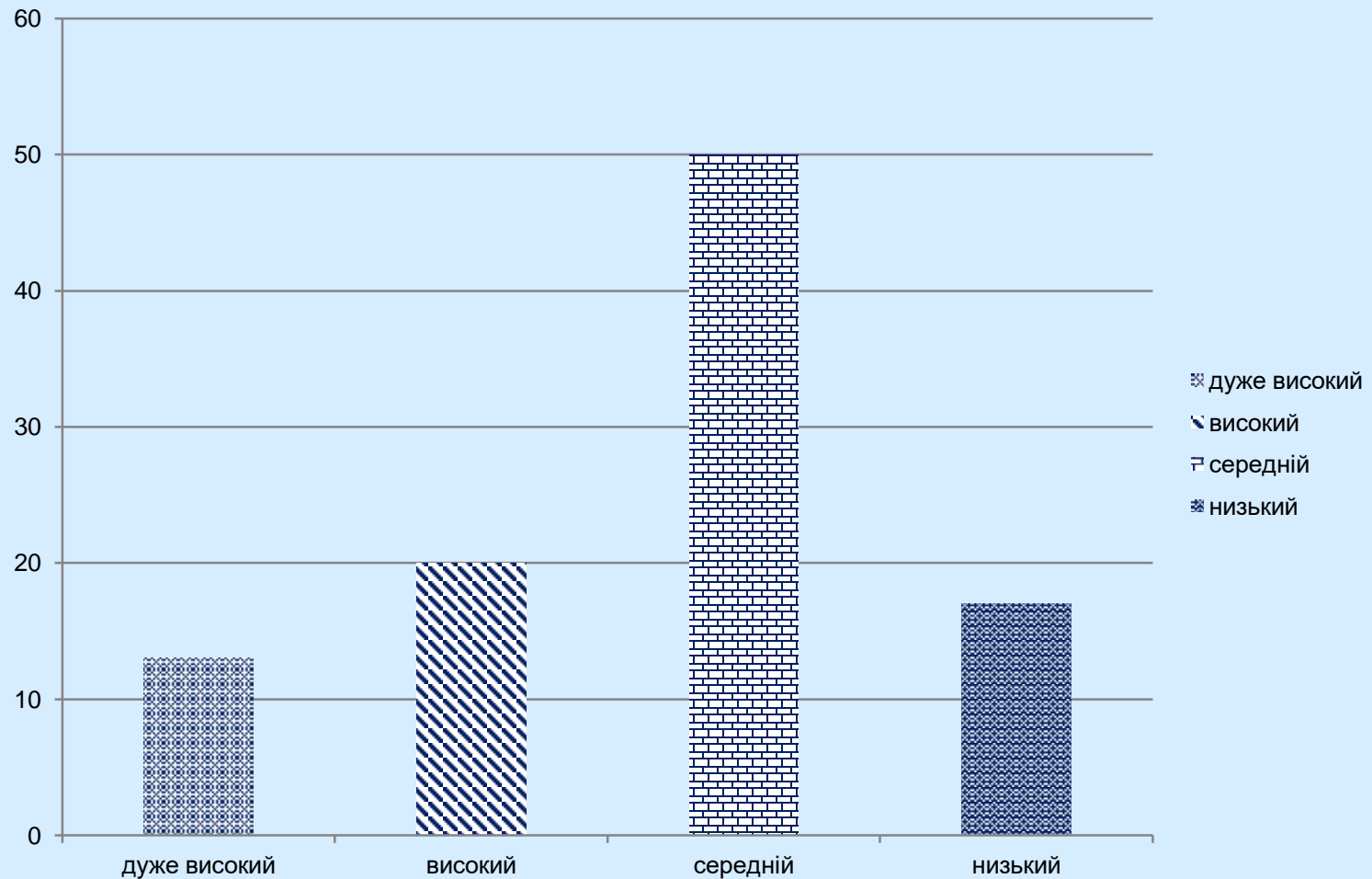


Рис. 2.4 Рівень загальної самотності досліджуваних

Розподіл видів самотності

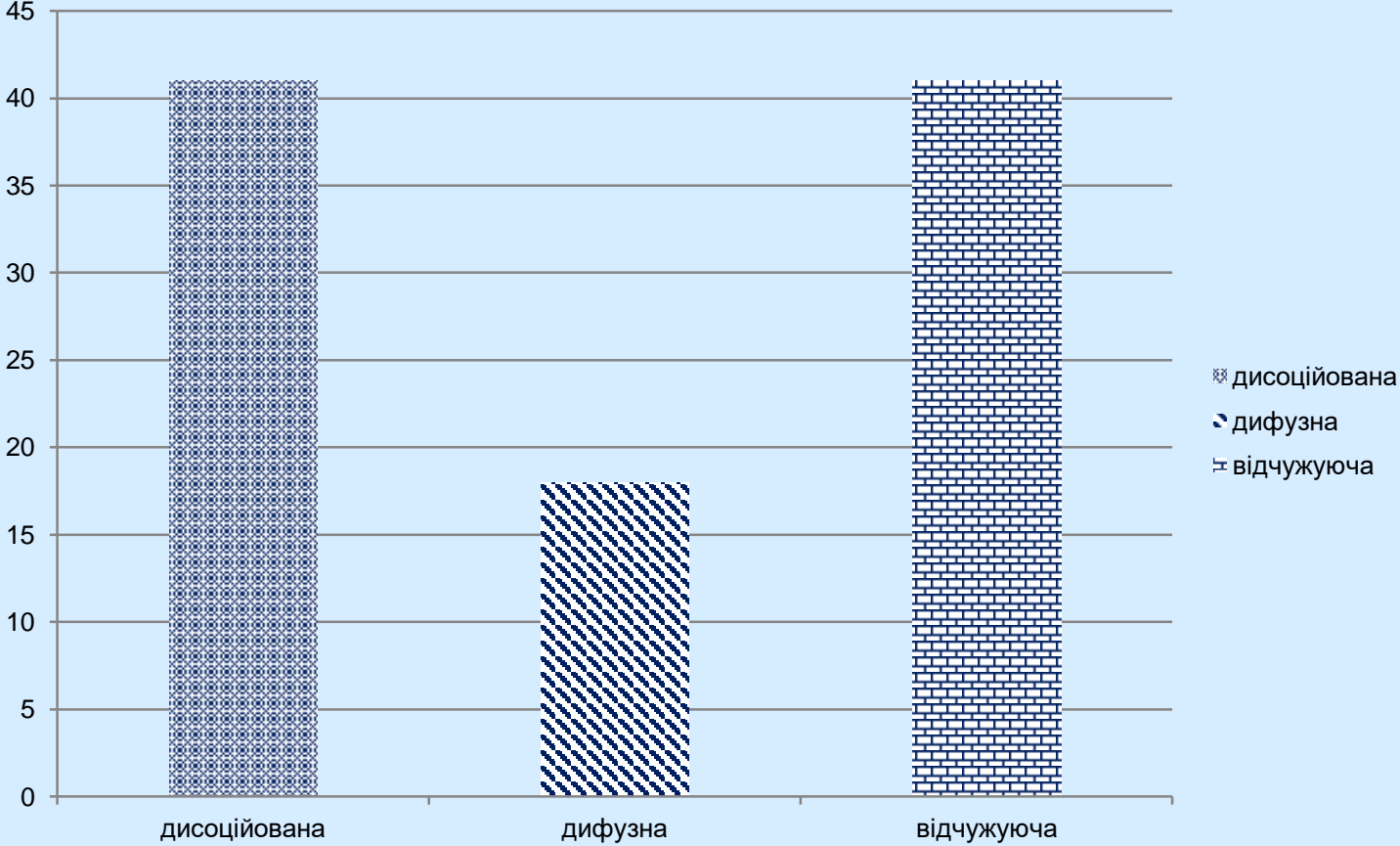


Рис. 2.5 Види самотності досліджуваних

Рівень самооцінки

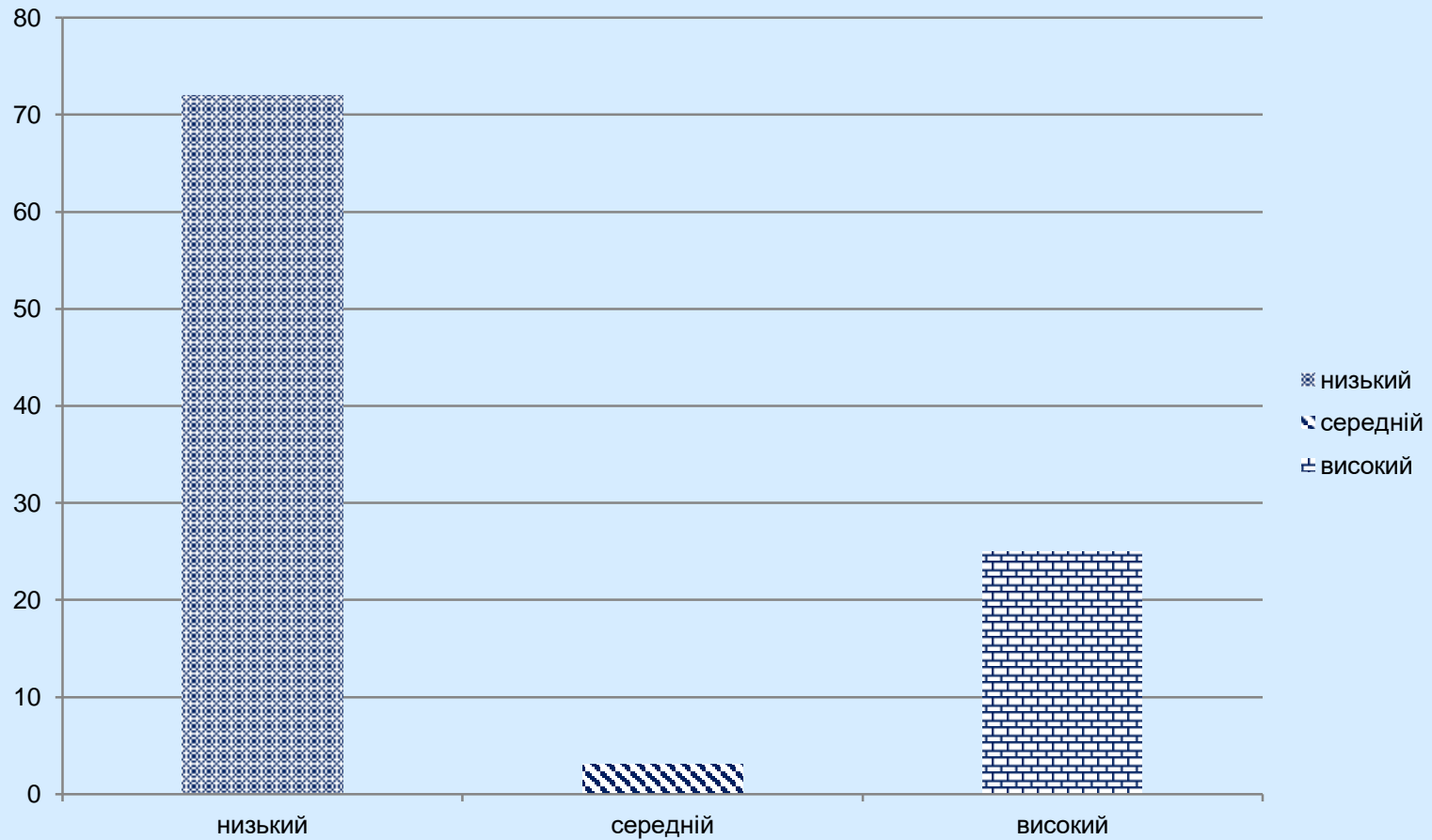


Рис. 2.6. Рівень самооцінки самотніх жінок

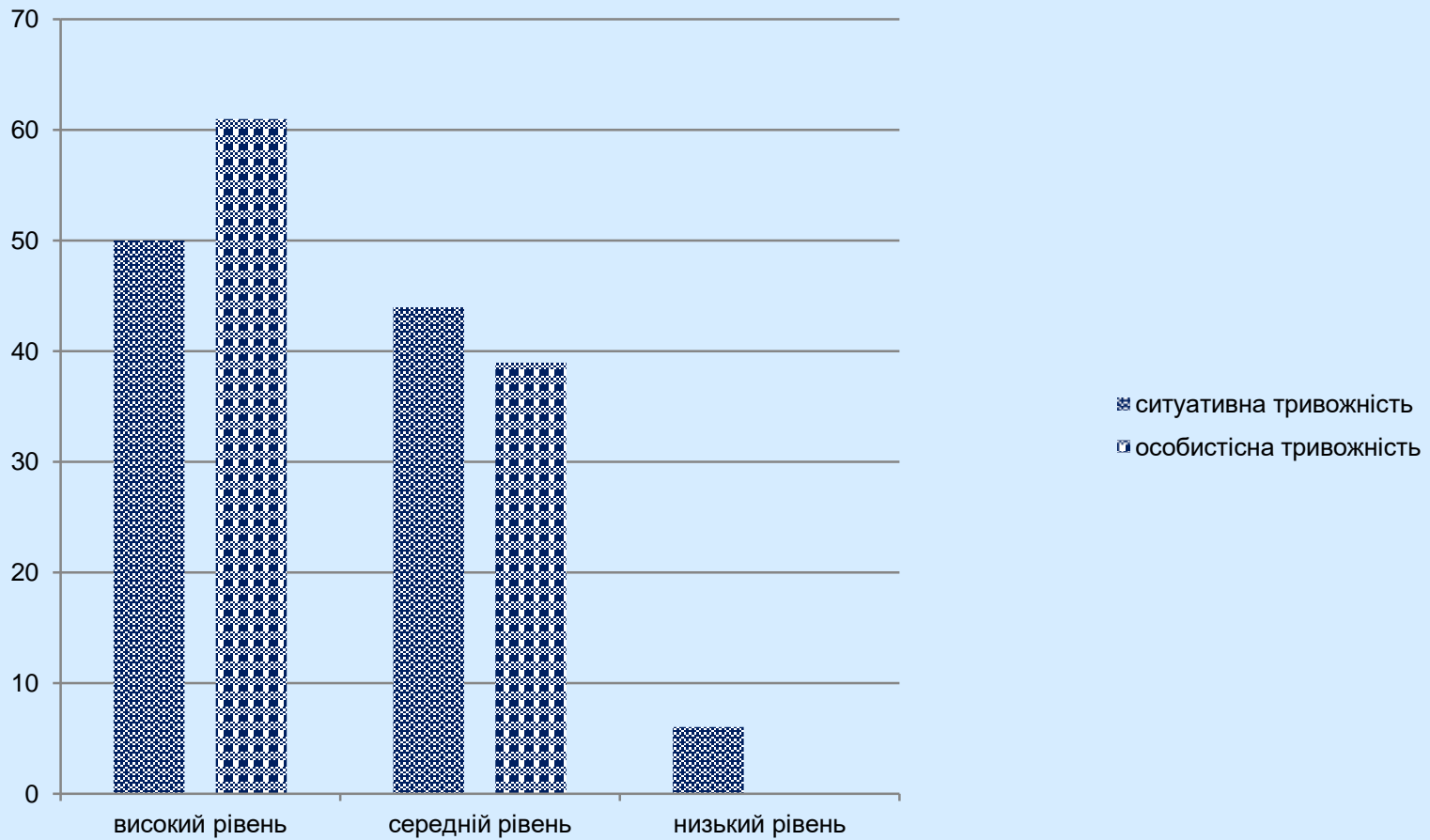


Рис. 2.7. Рівень ситуативної та особистісної тривожності досліджуваних

Рівень тривожності

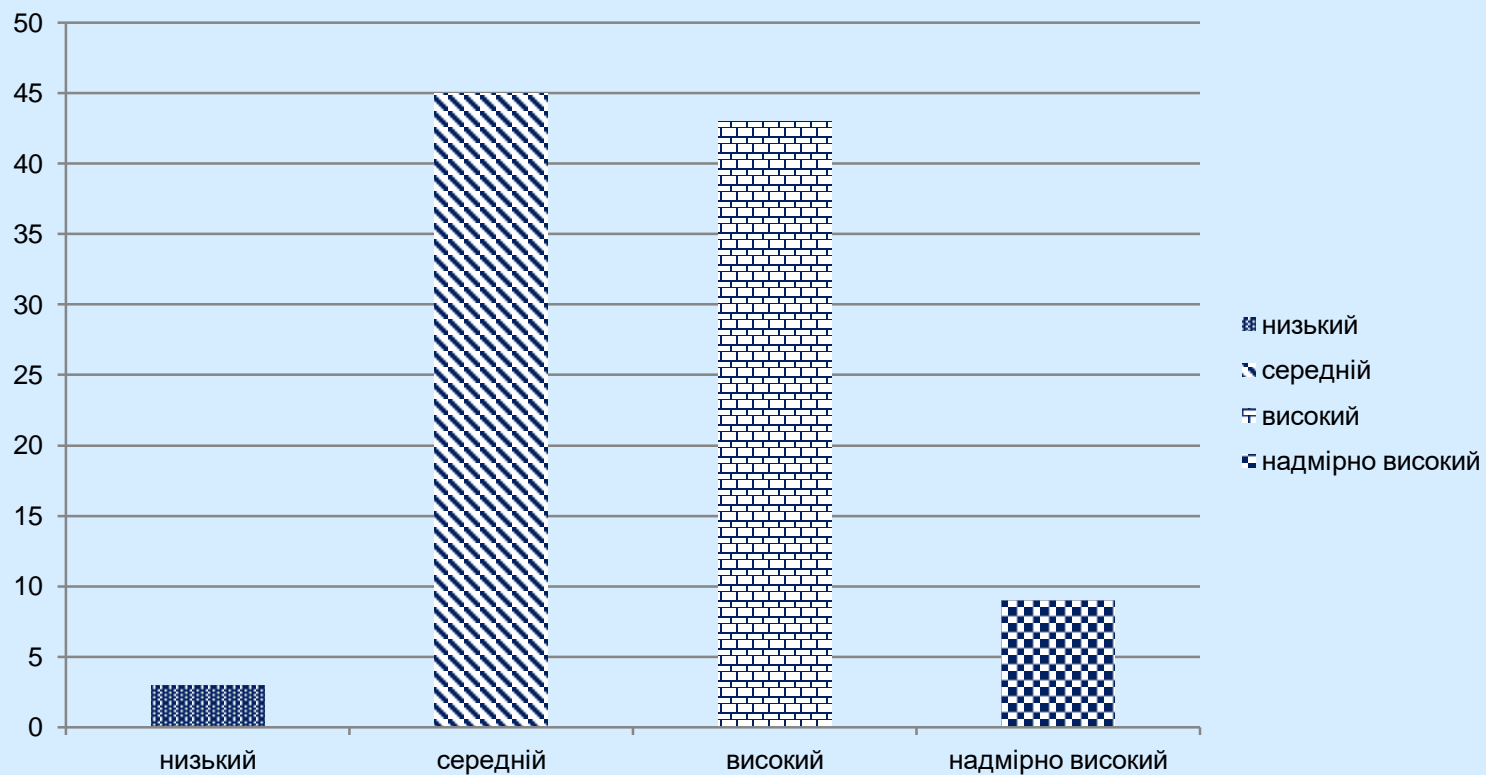


Рис. 2.8. Рівень тривожності самотніх жінок за методикою ІТО



Рис. 2.9. Розподіл стилю спілкування самотніх жінок

Метою програми є корекція самоствавлення самотніх жінок та чинників, що її провокують.

Програма корекції самоствавлення самотніх жінок була спрямована:

- * на підвищення самооцінки самотніх жінок;
- * зниження рівня особистісної та ситуативної тривожності;
- * підвищення рівня саморозуміння, самоприйняття, самоствавлення;
- * зниження рівня самозвинувачення та, на зміну уявлень про самотність, переведення її з контексту негативного переживання — у ресурс для особистості.

Рівні зміни самотності та чинників, що її провокують в експериментальній та контрольній групах до та після корекції

	Загальна самотність	Дифузна самотність	Відчужуюча самотність	Дисоційована самотність	Самооцінка	Ситуативна тривожність	Особистісна тривожність	Самоповага	Самовпевненість	Самоприйняття	Самозвинувачення	Саморозуміння
Експериментальна група до експерименту	9,6	5,8	7	7,6	68	44,8	52	49,7	47,2	42,4	54	45
Експериментальна група після експерименту	4,5	4,1	4,6	5,8	53,9	32	40	60,7	65,8	58,7	34,2	58
Контрольна група до експерименту	4,6	5	5,5	5,6	40,3	29,1	39,8	82,3	44,8	65,3	37,6	76
Контрольна група після експерименту	4,6	4,9	5,3	5,6	39,4	25,1	39,6	82,3	47,7	68,2	28,7	77

Практичне значення: матеріали магістерської роботи можуть бути використаними у роботі психологів, викладачів та соціальних працівників

Перспективу подальших досліджень вбачаємо у дослідженні соціального оточення як фактору впливу на самоствавлення самотніх жінок.

Дякую за увагу!