

КНВЗ «ВІННИЦЬКА АКАДЕМІЯ БЕЗПЕРЕРВНОЇ ОСВІТИ»

**ПСИХОЛОГІЧНІ
ОСОБЛИВОСТІ ФОРМУВАННЯ
ЕМПАТІЇ У ДІТЕЙ
МОЛОДШОГО ШКІЛЬНОГО
ВІКУ**

Магістрант: Добрацька О.П.

Науковий керівник: к.псих.н.,

доцент Томчук С.М



Об'єкт дослідження: емпатія молодших школярів

Предмет дослідження: психологічні умови формування емпатії у дітей молодшого шкільного віку.

Експериментальна база дослідження:
Йосипівський ЗНВК І-ІІІ ступенів “Школа-дитячий садок” (48 учнів початкової школи)

Мета дослідження: встановити психологічні особливості проявів емпатії молодшими школярами та обґрунтувати ефективність використання технологій активного соціально-психологічного навчання у розвитку емпатії учнів початкової школи.

Гіпотеза дослідження: рівень сформованості емпатії у дітей молодшого шкільного віку буде зростати за умови створення і впровадження ефективної програми соціально-психологічного навчання з елементами психокорекції проявів емпатії у молодших школярів.

Завдання дослідження:

- Проаналізувати психолого-педагогічну літературу з розвитку емпатії дітей молодшого шкільного віку.
- Експериментально вивчити психологічні особливості емоційно-чуттєвої сфери у дітей молодшого шкільного віку.
- Обґрунтувати та розробити ефективну програму активного соціально-психологічного навчання з елементами психокорекції проявів емпатії у дітей молодшого шкільного віку.
- Апробувати програму та проаналізувати результати впровадження програми розвитку емпатії у дітей молодшого шкільного віку.

Для розв'язання поставлених завдань були використані наступні **методи дослідження: теоретичні** (категоріальний аналіз, синтез, порівняння, узагальнення) використовувалися для вивчення наукової та психолого-педагогічної літератури з теми дослідження і визначення феномену емпатії, її сутності та рівня сформованості у молодших школярів загальноосвітніх навчальних закладів у процесі навчання; **емпіричні** (опитувальник Н.Л. Васильєвої «Прояв емпатії до однолітків»; методики С.Б. Борисенко «Незакінчені речення», проективний тест адаптований (А.В. Соломатіною) «Класичні історії Кольберга», тест «Малюнкової фрустрації» С. Розенцвейга) застосовувалися з метою визначення рівня сформованості емпатії; формувальний експеримент, кількісний та якісний аналіз отриманих результатів, методи математичної статистики.

Розподіл рівнів прояву емпатії молодшими школярами

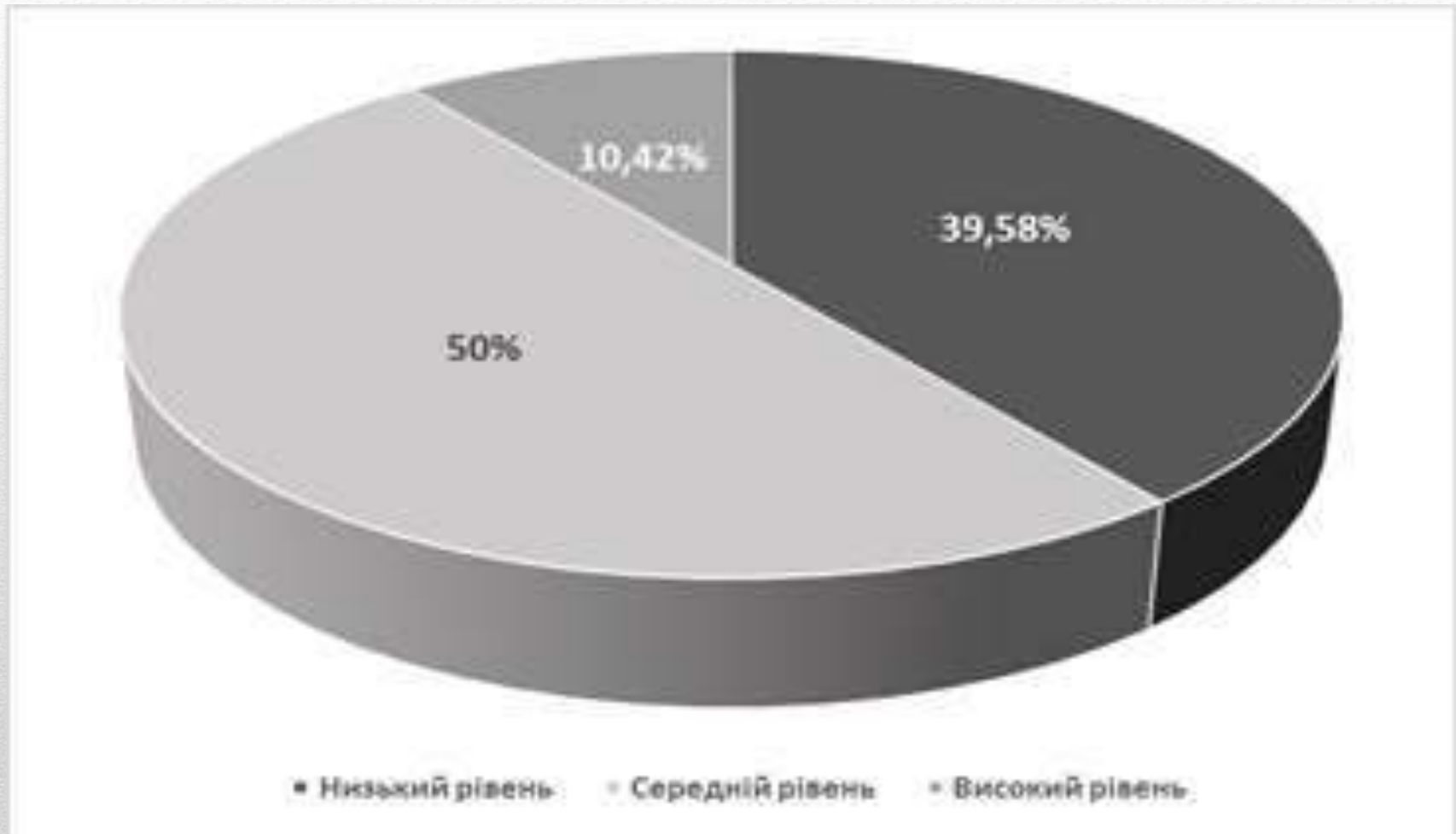
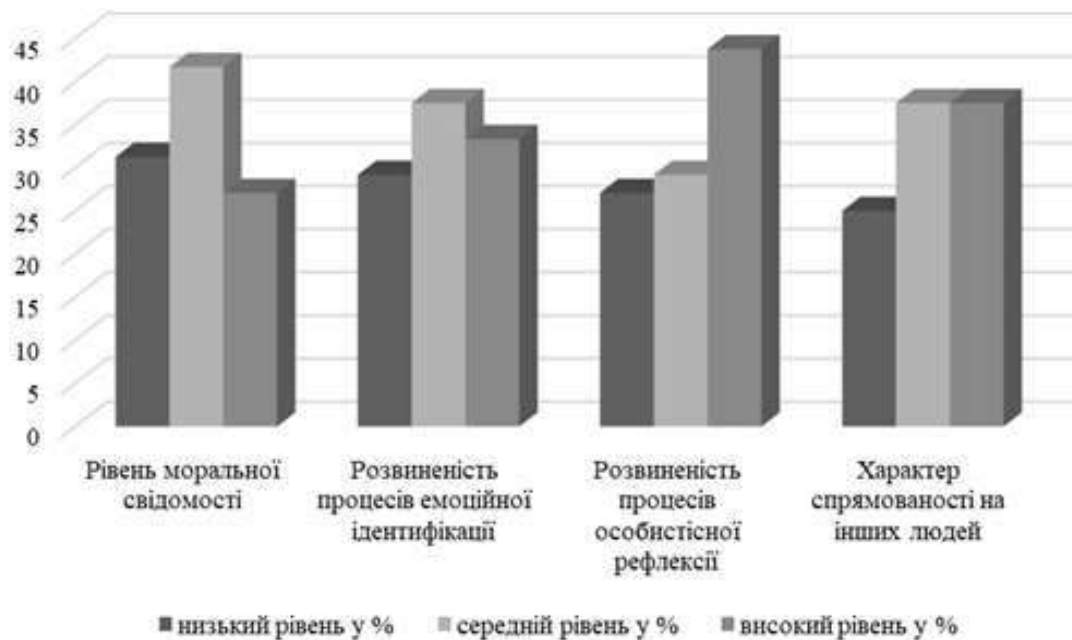
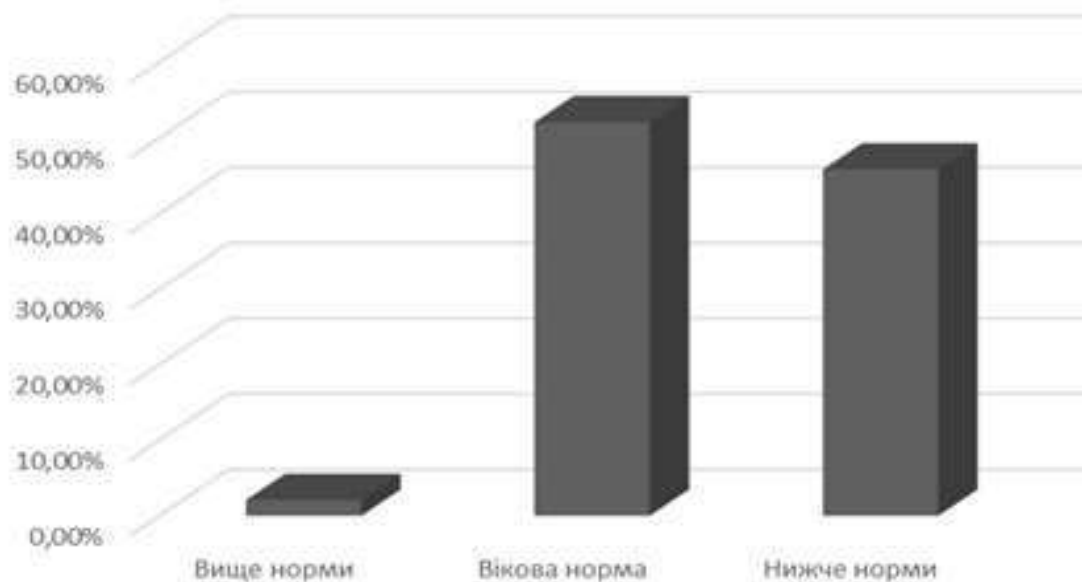


Рис. 2. 1



Розподіл рівнів компонентів емпатійного реагування молодшими школярами (за тестом "Незакінченні речення")



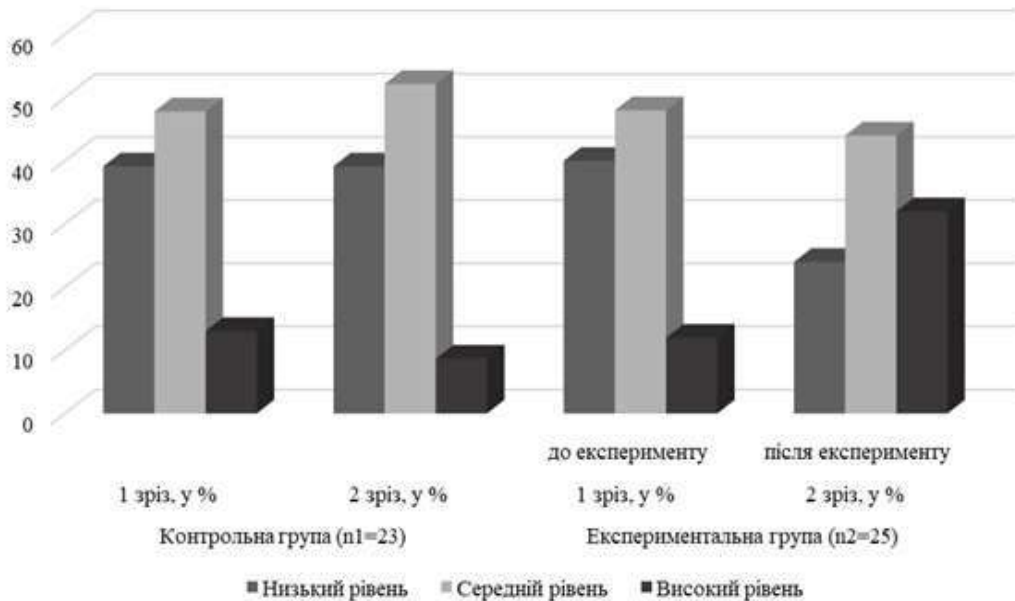
Розподіл проявів агресивних реакцій на фрустрацію молодших школярів (методика "Малюнкові фрустрації")

Програма психолого-педагогічного супроводу була складена з урахуванням психологічних умов, необхідних для успішного розвитку емпатії , і тому може бути використана в роботі психологічної служби загальноосвітньої школи.

Метою створеної програми стало: розвиток емоційно-почуттєвої сфери дітей молодшого шкільного віку, ознайомлення їх з поняттям « емпатія » та її формами; формування навичок емпатійного реагування у ситуаціях, які потребують підтримки, співчуття, допомоги іншому; розвиток рефлексії.

Основні напрями роботи, які стали основою формувального експерименту, відповідали теоретичній схемі емпатійного процесу С.Б. Борисенко (1988) та включали:

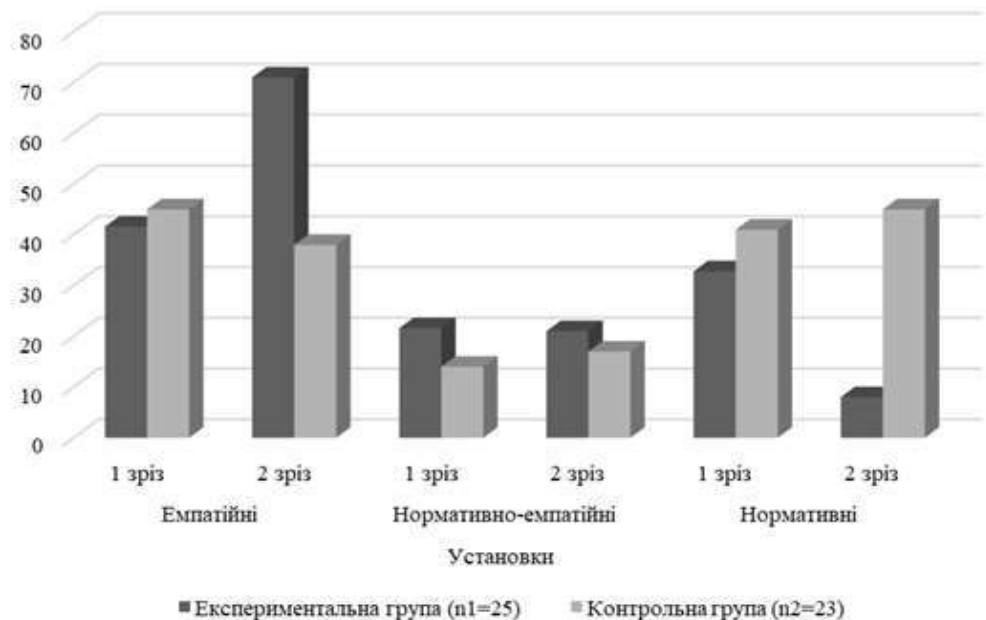
- 1. Розвиток особистісної рефлексії.**
- 2. Розвиток здатності до емоційної ідентифікації та формування стійкої позитивної установки на іншого.**
- 3. Розвиток моральної свідомості.**
- 4. Розвиток емоційної саморегуляції.**



Порівняльний аналіз рівнів проявів емпатії до ровесників молодшими школярами контрольної та експериментальної груп, у %

Рис. 3. 1

Порівняльний аналіз рівнів вираженості емпатійних установок у групах молодших школярів, у %



Практичне значення дослідження:
розроблена програма розвитку емпатії у
дітей молодшого шкільного віку, може
застосовуватись шкільними психологами
та класними керівниками під час
навчання учнів у загальноосвітніх
школах.



Дякую за увагу!