

4. Bioecology and hemeroby of flora species in the Northern Steppe Dnipro Region / B. A. Baranovski et al. *Biosystems Diversity*. 2023. Vol. 31. № 4. P. 548–577. URL: <https://doi.org/10.15421/012365> (date of access: 10.11.2024).
5. Goncharenko I.V., Holyk H.M. Kyiv park "Nivki" and "Teremki" forests and ecological analysis of their habitats. *Ecology and Noospherology*. 2014. Vol. 25, № 3-4. P. 53–68.
6. Goncharenko I.V., Yatsenko H.M. Phytosociological study of the forest vegetation of Kyiv urban area (Ukraine). *Hacquetia*. 2020. Vol. 19, № 1. P. 99–126. URL: <https://doi.org/10.2478/hacq-2019-0012> (date of access: 10.11.2024).
7. Holyk H.M., Goncharenko I.V. Syntaxonomy, synphytoindication analysis and anthropogenic transformation of forest vegetation in Kyiv city. *Ecology and noospherology*. 2017. V. 28. № 1-2. P. 49–63. URL: <https://doi.org/10.15421/031705> (date of access: 10.11.2024).
8. Plaskalnyi V. Key components of the universal procedure of anthropization extent' analysis for aggregation within the territory of Ukraine. *Bulletin of Taras Shevchenko National University of Kyiv. Geography*. 2016. № 64. P. 71–74. URL: <https://doi.org/10.17721/1728-2721.2016.64.12> (date of access: 10.11.2024).
9. Podpriatova N., Kunakh O., Zhukov O. Which index is better for assessing the success of reclamation: Naturalness or hemeroby? *Biosystems Diversity*. 2023. Vol. 32. №1. P. 30–42. URL: <https://doi.org/10.15421/012403> (date of access: 10.11.2024).
10. Vegetation of the railways of the Kyiv urban area (Ukraine) / T.P. Dziuba et al. *Biologia*. 2022. Vol. 77, № 4. P. 931–952. URL: <https://doi.org/10.1007/s11756-021-00961-0> (date of access: 10.11.2024).

УДК 630*[228+272]

ОЦІНКА СТАНУ ЕКОСИСТЕМ ПАРКУ-ПАМ'ЯТКИ САДОВО-ПАРКОВОГО МИСТЕЦТВА “П’ЯТНИЧАНСЬКИЙ ПАРК”

Шабатура Є.І. – студент спеціальності 101 “Екологія” ступеня вищої освіти “Магістр” КЗВО “Вінницька академія безперервної освіти”.

Науковий керівник: **Мудрак О.В.** – доктор сільськогосподарських наук, професор, завідувач кафедри екології, природничих та математичних наук КЗВО “Вінницька академія безперервної освіти”

***Анотація.** У статті розглянуто результати комплексного дослідження стану екосистем природно-заповідної території парку-пам'ятки садово-паркового мистецтва «П'ятничанський парк», що розташована у місті Вінниця. Проаналізовано екологічний стан парку, враховуючи його біорізноманіття, стан ґрунтів, водних ресурсів і вплив антропогенного навантаження. Особливу увагу приділено збереженню рідкісних видів флори та фауни, що знаходяться у межах парку. Дослідження базується на сучасних методах екологічного моніторингу, таких як аналіз флористичного складу, оцінка рівня забруднення середовища, а також вивчення змін у структурі екосистем під впливом людської діяльності. У статті також представлено практичні рекомендації для збереження та відновлення природного балансу парку. Ключові результати дослідження акцентують увагу на необхідності інтеграції екологічних заходів до міської інфраструктури та активного залучення громадськості до збереження природних цінностей території.*

***Ключові слова:** заповідний об'єкт, функціональне зонування, раціональне використання, охорона, місто Вінниця.*

***Summary.** The article reviews the results of a comprehensive study of the state of ecosystems in the nature reserve area of the park-monument of landscape art "Pyatnychansky Park", located in the city of Vinnytsia. The ecological state of the park is analyzed, taking into account its biodiversity, the state of soils, water resources, and the impact of anthropogenic load. Special attention is paid to the preservation*

of rare species of flora and fauna within the park. The study is based on modern methods of environmental monitoring, such as analysis of the floristic composition, assessment of the level of environmental pollution, and the study of changes in the structure of ecosystems under the influence of human activity. The article also presents practical recommendations for preserving and restoring the natural balance of the park. The key results of the study emphasize the need to integrate environmental measures into urban infrastructure and actively involve the public in preserving the natural values of the territory.

Key words: *protected area, functional zoning, rational use, protection, city of Vinnytsia.*

Постановка проблеми. Збільшення площ міст і зростання промислового виробництва негативно впливають на екологічний стан компонентів довкілля. Забруднення повітря, води і ґрунтів у багатьох випадках перевищує можливості природних екосистем до самоочищення. У таких умовах роль зелених насаджень значно зростає. Вони відіграють важливу роль у зменшенні шкідливих наслідків антропогенного впливу, пом'якшують забруднення, а інколи самі потребують захисту від його згубного впливу.

Озеленення є одним із найефективніших способів покращення якості життя у містах і селищах. Зелені зони допомагають оздоровити повітря, покращити мікроклімат, знизити рівень міського шуму, а також збагатити естетичний вигляд урбаністичного середовища. Це сприяє не лише екологічній, а й соціальній та культурній гармонії.

Розвиток міст можливий лише за умови раціонального використання природних ресурсів, які забезпечують економічне зростання та високу якість життя населення. Створення і збереження зелених насаджень – це необхідний крок на шляху до сталого розвитку міських територій, що дозволяє гармонізувати урбаністичні потреби та екологічний баланс.

Об'єкт дослідження – екосистеми парку-пам'ятки садово-паркового мистецтва (ППСПМ) “П'ятничанський парк” у межах міста Вінниці.

Предмет дослідження – ландшафтна, планувальна, просторова і флористична структури парку-пам'ятки садово-паркового мистецтва “П'ятничанський парк” у межах міста Вінниці.

Результати досліджень. Парки є ключовими елементами міської інфраструктури, формуючи зелену зону, яка виконує важливі функції для міського середовища. Вони мають значний вплив на містобудівне планування, санітарно-гігієнічний стан територій і їх естетичний вигляд.

Зелені насадження не лише покращують екологічну ситуацію, але й створюють комфортні умови для життя населення. Вони облагороджують ландшафт, забезпечують гармонійний вигляд територій і надають додаткову привабливість спеціалізованим зонам міста, таким як лікарні, школи чи культурні установи.

Крім того, парки мають суттєвий вплив на мікроклімат: очищують повітря від пилу та шкідливих речовин, регулюють температуру, а також зменшують шумове забруднення. Це сприяє створенню сприятливого середовища для життя, роботи та відпочинку, що підвищує загальний рівень комфорту та добробуту міських жителів.

Проблема доступних та якісно облаштованих рекреаційних територій з високим рівнем естетичності та стійкості залишається актуальною для багатьох міст України. На сьогодні стан багатьох парків, зокрема, що мають заповідний статус, викликає занепокоєння. Зниження інтенсивності догляду та якості утримання цих об'єктів, особливо старіючих парків, призвело до їх деградації. Внаслідок цього вони нерідко перетворюються на соціально небезпечні місця, втрачаючи свою рекреаційну та

естетичну цінність [1].

Реконструкція та відновлення парків повинні орієнтуватися на потреби сучасного суспільства. Це означає створення комфортного, безпечного, інформаційно насиченого та естетично привабливого середовища, яке сприяє активному відпочинку та емоційному розвантаженню.

“П’ятничанський парк”, як парк-пам’ятка садово-паркового мистецтва місцевого значення, наразі не відповідає сучасним стандартам. Його стан вимагає невідкладної уваги для приведення до належного рівня, що включає оновлення інфраструктури, підвищення рівня догляду за зеленою зоною та інтеграцію сучасних елементів рекреаційного дизайну.

Збереження унікальних і репрезентативних природних ландшафтних комплексів, а також уповільнення втрати біотичного різноманіття є можливими лише за умови створення та підтримання науково обґрунтованої, функціонально-цілісної та ефективно керованої системи природно-заповідного фонду.

Ця система повинна базуватися на принципах екологічної рівноваги та враховувати типові природні особливості регіонів. Вона виконує не лише роль захисту біорізноманіття, а й стає фундаментом для екологічно збалансованого соціально-економічного розвитку. Ефективне управління природно-заповідними територіями сприяє гармонійному поєднанню охорони довкілля з потребами суспільства, що забезпечує сталий розвиток регіонів у складі держави загалом.

Вінниччина відома своєю багатою природною, історичною та культурною спадщиною. Природні пам’ятки цієї території є унікальними об’єктами, що мають велике значення для збереження національної ідентичності та природної краси України. Особливе місце серед них займають парки-пам’ятки садово-паркового мистецтва, які є гармонійним поєднанням природної величі та мистецької цінності.

У місті Вінниці до таких об’єктів належить П’ятничанський парк, який є важливою складовою природно-заповідного фонду. Однак його сучасний стан не відповідає необхідним ландшафтно-екологічним, функціональним, флористичним і естетичним вимогам. Занедбаність парку та зниження рівня догляду створюють ризики для його збереження і використання.

Для вирішення цих проблем необхідно провести детальне дослідження сучасного стану парку. Це дозволить розробити ефективні заходи з його впорядкування, реконструкції, охорони та раціонального використання. Тільки комплексний підхід забезпечить збереження унікального природно-мистецького об’єкта та його адаптацію до сучасних потреб суспільства.

П’ятничанський парк – парк-пам’ятка садово-паркового мистецтва місцевого значення розташований у місті Вінниця (рис. 1). Його площа складає 32 га [2, 5, 9].

Поблизу П’ятничанського лісового урочища, на північно-західній околиці міста Вінниця, у другій половині XIX століття був створений ландшафтний парк, що займав 31 гектар. Розташований досліджуваний парк на підвищеному плато і доволі гармонійно доповнює ландшафтні краєвиди міста [9].

П’ятничанський парк і садиба Грохольських – це один із найбільш цікавих зразків української культурної спадщини, де поєднуються архітектурна витонченість і природна краса. Розташований у Вінниці, цей комплекс є унікальним прикладом гармонії між людською творчістю та ландшафтною архітектурою.

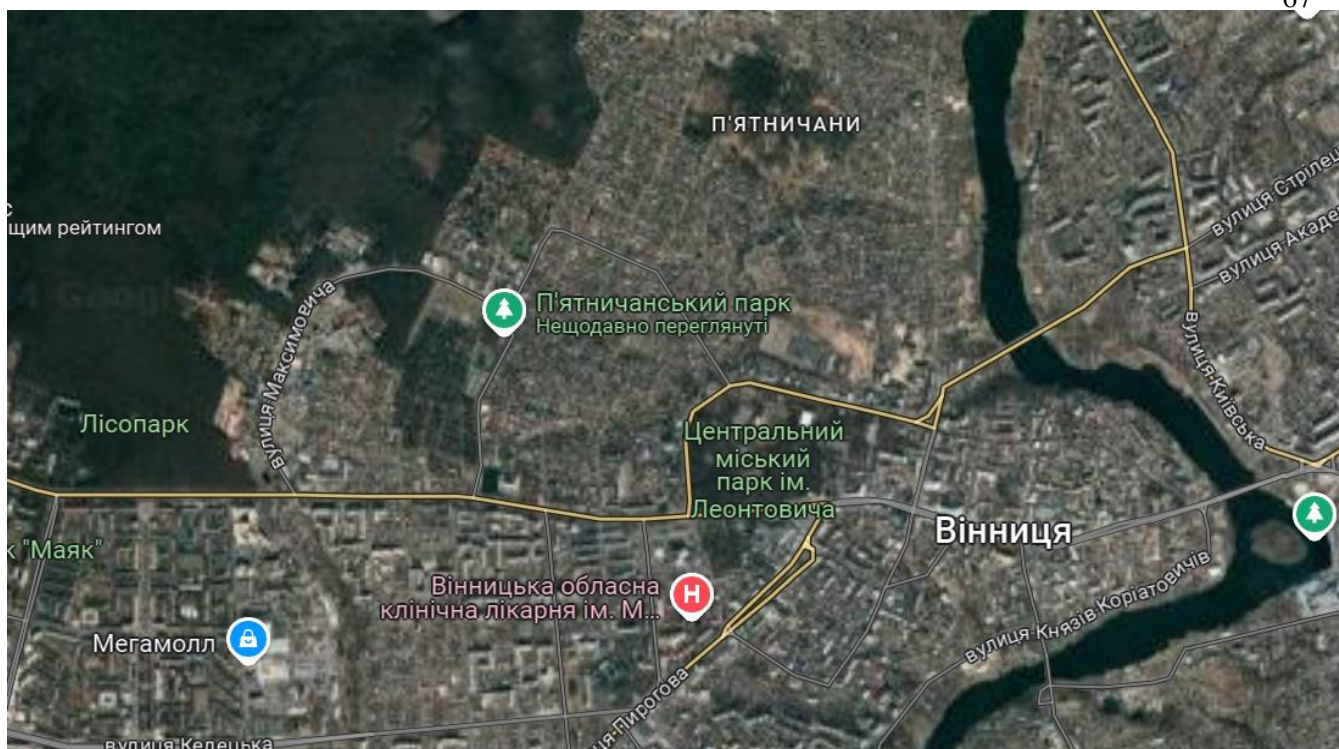


Рисунок 1. Місцезнаходження П'ятничанського парку

Палац Грохольських – споруда виконана у стилі раннього класицизму. Її елегантність вражає: симетрія, чіткість форм і величний вигляд підкреслюють статус та смак графської родини. Флігелі – два додаткових крила, що виконують роль допоміжних будівель, доповнюють ансамбль і гармонійно вписуються в загальний стиль. Водонапірна вежа – це справжня родзинка комплексу, оскільки її стиль нагадує середньовічні фортифікаційні споруди. Вона додає загадковості та історичного шарму садибі. Ландшафтний парк оточує палац і створює враження затишної, романтичної атмосфери. Його старовинні дерева, зелені галявини та алеї є місцем відпочинку для відвідувачів [5, 9].

Палац і парк були створені графом Михайлом Грохольським, представником відомої польської родини. Родина Грохольських була впливовою в регіоні, і їхній маєток став своєрідним символом їхнього багатства та культурного розвитку.

Наразі П'ятничанський парк є пам'яткою історії та культури, а територія садиби приваблює туристів, краєзнавців і любителів архітектури. Цей об'єкт також використовують для прогулянок, фотосесій і проведення культурних заходів [3, 5].

П'ятничанський парк є чудовим прикладом поєднання природного багатства та архітектурної спадщини. Його сучасний вигляд зберігає елементи старовинного ландшафтного дизайну, а різноманітність дерев і споруд додають особливого колориту. У парку зростають *Березові гаї* – невеликі затишні зони з березами створюють ніжну атмосферу, особливо навесні, коли дерева вкриваються молодим листям. *Масиви білої акації* влітку наповнюють повітря солодким ароматом, створюючи особливий настрій для відвідувачів. Ці високі дерева тополі канадської додають величності і затінку в центральних частинах парку. Інші породи дерев, що додають різноманіття та роблять парк справжньою оазою [9].

Алеї та доріжки були майстерно спроектовані, щоб гармоніювати з природним ландшафтом, і навіть сьогодні дозволяють відчути дух епохи. Старовинні будинки колишнього маєтку збереглися й досі. Вони нагадують про розкішне життя садиби Грохольських і історичне значення цього місця. *Водонапірна башта з водокачкою* не лише виконував утилітарну функцію, а й був архітектурною прикрасою садиби.

Стилізація під середньовічний стиль додає йому унікальності. Стара огорожа кам'яного муру частково оточує територію парку. Вона не лише слугувала захистом, а й елементом декору. *Господарські споруди* відображають побут і функціонування маєтку, надаючи глибшого розуміння про життя садиби в минулому [3, 5].

Завдяки комбінації мальовничих пейзажів і пам'яток архітектури, парк стає ідеальним місцем для прогулянок, відпочинку та вивчення історії. Атмосфера тут нагадує про романтичну епоху, коли парк був частиною багатого маєтку, і водночас дозволяє насолоджуватися спокоєм природи.

Невеликий за розмірами бір, утворений з ялини звичайної і модрини європейської були окрасою П'ятничанського парку. Характерною рисою всієї композиції насаджень є численні дендрологічні групи із листяних і шпилькових порід, серед яких виділяються сосни звичайні, ялини, модрини і вікові дуби на галявинах та живописних схилах балки. Балка з кількома джерелами ґрунтової води утворює невеликий став.

Ще збереглися ділянки шпалер із щільно посаджених лип – залишки колись регулярного парку-саду з фруктовими деревами і липовими алеями. Коли проминула мода на регулярні французькі парки, П'ятничанська садиба, що займала площу 31 га, була переформована після 1831 року в пейзажний англійський парк. Проєктував і багато років займався вирощуванням цього парку відомий паркобудівничий Діонісій Макклер, або як його називали у Польщі, Міклер (1762–1853). Ірландець за походженням, він провів більшу частину життя в Польщі і в Україні, де створив десятки прекрасних парків [4, 6, 9].

Метою створення парку є збереження та відновлення унікального природно-історичного комплексу мікрорайону П'ятничани у місті Вінниці. Природоохоронний об'єкт ППСПМ “П'ятничанський парк” виконує численні важливі функції. До його складу входять як незначні природні території, так і змінені людиною ділянки, такі як природні ландшафти, окремі цінні комплекси і об'єкти природи, історії і культури, що підлягають особливій охороні. Незважаючи на те, що “П'ятничанський парк” займає лише 3 % загальної площі міських паркових територій, він відіграє важливу роль як частина зеленої зони міста Вінниці [2, 6, 9].

Парк має суттєвий екологічний і естетичний ефект, зважаючи на його порівняно невеликий розмір та фрагментовану територію. Він також є важливим рекреаційним об'єктом, завдяки своїм цікавим природним та культурно-історичним ландшафтам, а також вигідному розташуванню.

Наразі на території П'ятничанського парку розташований Вінницький обласний клінічний ендокринологічний диспансер, який є наразі землевласником і на нього покладаються обов'язки з утримання парку, а також проводить комплексну діяльність як об'єкт природно-заповідного фонду. Адміністрація обласного тубдиспансеру, а також первинна організація товариства охорони природи постійно дбають про збереження парку. Відновлено кам'яний мур, регулярно проводиться санітарне оздоровлення насаджень, зокрема, таких порід, як тополя пірамідална, каштан, черемха, берека, граб, липа, різноманітні чагарники.

Парк є частиною природно-заповідного фонду України та охороняється як національне надбання. Для нього встановлено особливий режим охорони, відтворення та використання.

Відповідно до Положення про ППСПМ основними завданнями парку є [6, 8]:

- охорона і збереження найбільш визначних та цінних зразків паркового будівництва з метою охорони їх і використання в естетичних, виховних, наукових, природоохоронних та оздоровчих цілях;
- забезпечення належної охорони його території з усіма природними об'єктами, дотримання режиму території;
- збереження різноманітності рослинного світу;
- підтримка загального екологічного балансу в регіоні;
- рекреаційне призначення – місце відпочинку населення;
- еколого-просвітницька робота з підвищення рівня обізнаності населення про цінність компонентів рослинного світу та поліпшення його поінформованості про характер існуючої для них загрози;
- сприяння збалансованому використанню світових біотичних ресурсів [5, 6, 8].

Характерною рисою планування П'ятничанського парку є численні групи листяних і хвойних дерев. У парку зібрано кілька невеликих березових гаїв, масивів білої акації, канадської тополі, ялини, інших порід і присутні рідкісні види дерев [8].

Серед густих крон дерев розміщено лікувальні приміщення. Перед їх фасадами – квітники, живопліт з бирючини, жимолості, свидини, спіреї, самшиту, молоді саджанці шовковиці, горобини, липи і горіха волоського. У парку є зустрічається чимало рідкісних видів дерев. Зокрема, тут зростають цінні екземпляри бука червонолистого, береки, дуба червоного, катальпи бегонієподібної, модрини польської, горіха чорного. Всього нараховується біля 94 видів дендрофлори [7].

В останні роки хвойні насадження парку сильно постраждали від короїда.

Площа П'ятничанського парку, який розташований серед приватної забудови північного району Вінниці, нині є нерівномірно засаджений покрив з вічнозелених і листопадних багаторічних рослин, що включає 80 видів. Дерев та кущі, які ростуть на супіщаних ґрунтах, зосереджені переважно навколо обмілілого ставу [7-8].

Значну частку зелених насаджень П'ятничан створено за допомогою груп одного виду дерев, переважно сосни звичайної, ялини, модрини, дуба, берези, білої акації, ясена, каштана, липи, що формують невеличкі гаї з великими сонячними галявинами між ними [5, 9].

У П'ятничанському парку є два унікальні дерева: чотиристовбуровий бук і "Дерево кохання". Як свідчать історичні архівні джерела Міклер посадив разом деревця липи та ясена, які за два століття міцно обняли один одного [9].

П'ятничанський парк виконує важливу функцію у рекреаційно-туристичній сфері міста Вінниця завдяки своїм цікавим природним та культурно-історичним ландшафтам, а також вигідному розташуванню [5].

Парк містить велику кількість фітоценозів, що визначає його унікальність і сприяє створенню затишної та естетичної атмосфери. Найбільшою цінністю парку є 90-річний масив модрини європейської та ялини звичайної [4].

Характерною рисою всієї композиції насаджень є численні дендрологічні групи листяних і хвойних порід, серед яких виділяються сосни звичайні, ялини та вікові дуби, що ростуть на галявинах і мальовничих схилах балки. На південному краю балки знаходяться кілька джерел ґрунтової води, що утворюють невеликий ставок, який нині замулений і перебуває на значній стадії заростання [9].

Рідкісними видами дерев у парку є модрина польська, дуб червоний, берека звичайна, катальпа бегонієвидна, горіх чорний та бук червонолистий.

У парку є багато невеликих березових дендрологічних груп, масивів білої акації, канадської тополі та інших порід дерев. Перед фасадом лікувальних корпусів

облаштовані квітники та живоплоти з бірючини, жимолості, свидини, спіреї, самшиту вічнозеленого, а також шовковиці, горобини, липи, грецького горіха [5, 7].

У межах парку зустрічаються рідкісні види рослин, які підлягають індивідуальній охороні, такі як скополія карніолійська, проліска дволиста, первоцвіт весняний, зозулинець пурпуровий і зозулині сльози яйцеподібні. До реліктових видів належать бруслина мала, брусниця карликова, плаун булавовидний, рутвиця смердюча тощо. Дуже рідкісними видами в парку є шеверекія подільська, зіновать подільська, чебрець повзучий, анхуза Баррельє, келерія різнокольорова, аконіт несправжньопротитруйний та інші трав'янисті види рослин [7].

Серед регіонально-рідкісних рослин нашої місцевості в парку зустрічаються такі види: цибуля ведмежа (черемша), вужачка звичайна, льон тонколистий, конюшина паннонська, верес звичайний, ефедра двоколоса, в'язіль увінчаний та ін.

Наразі у насадженнях парку відбулися значні зміни. На окремих ділянках почали формуватися спонтанні асоціації, що супроводжується деградацією ландшафтів, збідненням флори та зникненням декоративних і екзотичних таксонів через посилену неконтрольовану рекреаційну активність. Водночас, рекреаційна цінність парку все ще залишається досить високою. Ступінь деградації природних комплексів П'ятничанського парку прямо залежить від інтенсивності рекреаційного навантаження, яке є значним і майже не контролюється [5].

Дослідження лісових насаджень парку, проведені на виділених ділянках і включали визначення породного складу, а також дендросозологічної, екологічної та декоративної цінності насаджень. У парку спостерігаються III-IV стадії дигресії, що свідчить про те, що деревні породи вийшли за межі своєї стійкості. Оцінка стану рослин показала наявність зовнішніх ознак порушень: часткове всихання пагонів, повне всихання дерев, скорочення приросту, ураження хворобами та шкідниками, а також морфологічні дефекти стовбурів. Було визначено місця розташування сухих, всихаючих та аварійних дерев.

Оцінка життєвого стану зелених насаджень П'ятничанського парку, проведена під час досліджень (інвентаризації), показала, що переважна більшість дендрофлори розподіляється за категоріями стану таким чином:

“добрий” – 48% від загальної кількості рослин;

“задовільний” – 42%;

“незадовільний” – 10%.

Це свідчить про те, що приблизно десята частина облікованих дерев потребує видалення. Таким чином, паркові насадження загалом перебувають у доброму стані, але потребують періодичного догляду [5].

Зниження естетичної цінності та привабливості спостерігається в окремих композиційних формах деревно-чагарникової рослинності, а частини парку стали захаращеними. Через надмірне заселення окремих ділянок деревно-чагарниковою рослинністю відбулося пригнічення одних видів дерев іншими, більш стійкими та тіневитривалими.

У досліджуваному парку зустрічаються ділянки з сильно деградованим трав'яним покривом. Причиною такої деградації є: збільшення періодів без опадів та з високими температурами влітку (всихання); надмірне витоптування під час масового відпочинку населення. За результатами проведених досліджень встановлено, що об'єкт дослідження перебуває в задовільному стані. Тому основними принципами функціонування парку-пам'ятки садово-паркового мистецтва “П'ятничанський парк” мають бути такі [6]:

1. **Сталий розвиток території.** Необхідно розглядати парк як відкриту екологічну систему, яка підпорядкована інтересам людини. Парк-пам'ятка забезпечує безпосередній контакт жителів міста з природою. Головний вектор розвитку парку – це підтримка і розвиток цілорічних рутинних практик відвідування парку та конструювання нових сценаріїв використання цієї території. У парку потрібно забезпечити неконфліктний публічний простір. Неконфліктним він може стати, якщо щоденні практики відвідування не будуть суперечити одна одній. Найбільш неконфліктні активності, які підходять для парку – це рекреація, відпочинок на природі та спорт. Ще один важливий пріоритет сталого розвитку – інклюзивність та безбар'єрність простору парку.

2. **Збереження природоохоронного статусу парку.** Парк-пам'ятка садово-паркового мистецтва місцевого значення “П'ятничанський парк” входить до складу природно-заповідного фонду України, охороняється як національне надбання, щодо якого встановлюється особливий режим охорони, відтворення і використання. Разом з тим парк є частиною середовища міста і його мешканців, у якому об'єднані природні (ландшафтні, біотичні) і культурні (архітектурні, соціальні) компоненти, і є поліфункціональним (багатопротилежним) комплексом, що поєднує природне середовище з культурно-дозвілєвими об'єктами, призначеними для комфортного відпочинку і розваг відвідувачів. При збереженні наявного високого рівня природоохоронного статусу парку підвищується зацікавленість у використанні його в якості складної екологічної системи для пізнавальних цілей (проведення різноманітних видів спостережень за представниками фауни і флори парку).

3. **Збереження та відновлення зелених насаджень парку,** підтримка та розвиток його автентичної екосистеми. Забезпечення стабільності рослинного покриву у парку можливе з урахуванням результатів інвентаризації дерев, чагарників, живих огорож та газонів у парку, а також відновлення складу деревних насаджень із збереженням загальної паркової композиції. Сталості паркової рослинності можна досягнути за рахунок заходів щодо покращення якості газонів і квітників, створення живих огорож та багатоярусних насаджень.

Для впорядкування парку-пам'ятки садово-паркового мистецтва “П'ятничанський парк” у межах міста Вінниці пропонується:

- видалити обліковані дерева, які мають незадовільний стан;
- провести впорядкування захаращених ділянок парку для покращення естетичної цінності та привабливості території;
- постійний екологічний моніторинг і розробка відповідних заходів щодо знищення осередків інвазійних видів рослин і тварин;
- запровадити функціональне зонування парку для збереження біорізноманіття, історико-культурних об'єктів і екосистемних послуг;
- створення умов для коротко- і довготривалого відпочинку відвідувачів;
- встановлення інформаційних стендів;
- реконструкція дорожньо-стежкової мережі;
- встановлення малих архітектурних форм.

Висновки. П'ятничанський парк у місті Вінниці – парк-пам'ятка садово-паркового мистецтва місцевого значення є штучно створеним об'єктом, який виконує заповідну, екологічну, естетичну, рекреаційну та наукову функції. Такі території підлягають комплексній охороні та мають особливе нормативно-правове забезпечення. Для можливості забезпечення оптимального виконання всіх

покладених різновекторних завдань цей заповідний об'єкт потребує відповідної організації та особливого підходу щодо функціонального зонування своєї території. За результатами проведених екологічних досліджень встановлено, що парк-пам'ятка садово-паркового мистецтва “П'ятничанський парк” перебуває в задовільному стані. На досліджуваній території відсутні ознаки функціонального зонування, і немає розробленого проєкту організації території. Це може свідчити про недостатнє планування та управління природними ресурсами, що, у свою чергу, може негативно вплинути на збереження біорізноманіття, історико-культурних об'єктів і екосистемних послуг цієї території.

Список використаних джерел

1. Барановська Н. Парки-пам'ятки садово-паркового мистецтва у культурній спадщині: етимологія поняття, історія створення та художньо-естетичні особливості. *Historical and Cultural Studies*. 2020. Vol. 7, No. 1. С. 6-11.
2. Гудзевич А.В. Природно-заповідна Вінниччина. Вінниця: Консоль. 2002. 128 с.
3. Екологічний паспорт Вінницької області. 2023 р. https://www.vin.gov.ua/images/UPRTER/oholoshennia/2023_%20Vinnitska_08.12.2023_F.pdf (дата звернення: 25.09.2024 р.)
4. Матусяк М. В. Сучасний стан розвитку хвороб та шкідників зелених насаджень м. Вінниці та оцінка їхнього впливу на життєздатність деревних рослин. Сільське господарство та лісівництво: зб. наук. пр. ВНАУ. 2019. № 13. - 217-227. 92.
5. Мудрак Г.В. Оцінка стану лісових екосистем П'ятничанського парку м. Вінниці. М-ли Всеукраїнської науково-практичної конференції “Напрями досліджень в аграрній науці: стан і перспективи”. ВНАУ. Вінниця. 5-6 листопада 2020 р. С. 68-72.
6. Мудрак О.В., Мудрак Г.В. Заповідна справа: навч. посіб. для студентів галузі знань 10 “Природничі науки”. Херсон: ОЛДІ-ПЛЮС. 2020. 640 с.
7. Мудрак О.В., Мудрак Г.В., Поліщук В.М. та ін. Еталони природи Вінниччини. Монографія. Вінниця: ТОВ “Нілан-ЛТД” 2015. 540 с.
8. Нейко І.С., Мудрак Г.В., Нейко О.В., Дідур І.М., Матусяк М.В., Козак Ю.В. Лісові генетичні ресурси у контексті збереження біорізноманіття Вінниччини. Монографія. Вінниця : ТВОРИ, 2022. 500 с.
9. П'ятничанський парк. <https://uk.wikipedia.org> (дата звернення: 12.11.2024)