

ПОРІВНЯЛЬНИЙ АНАЛІЗ ТРИВОЖНОСТІ ОСОБИСТОСТІ У МІСЦЕВИХ ТА ВНУТРІШНЬО ПЕРЕМІЩЕНИХ ОСІБ

Говоров Дмитро Миколайович

здобувач вищої освіти факультету публічного управління,
соціальних та природничих наук, спеціальності 053 «Психологія»

КЗВО «Вінницька академія безперервної освіти»

Науковий керівник: Томчук Михайло Іванович

ORCID ID: 0000-0002-4508-1495

доктор психологічних наук, професор, професор кафедри психології

КЗВО «Вінницька академія безперервної освіти»

Україна

Актуальність теми, розробка її у науковій вітчизняній та зарубіжній літературі. Сучасні внутрішні конфлікти призводять до значних соціально-економічних і психологічних наслідків, одним з яких є масове переміщення людей. Внутрішньо переміщені особи (ВПО) стикаються з новими стресовими факторами, такими як втрата житла, робочого місця, розрив соціальних зв'язків. У той же час місцеве населення також відчуває тривогу через дестабілізацію звичного укладу життя. Психологічна тривожність як реакція на ці виклики є важливим фактором, який впливає на психічне здоров'я обох груп населення.

В умовах соціальних і економічних викликів, пов'язаних із внутрішніми конфліктами. Використовуючи стандартизовані інструменти вимірювання тривожності, проведено аналіз соціально-психологічних факторів, що впливають на підвищений рівень тривоги у різних групах населення. У статті наводяться дані, що демонструють значущі відмінності між рівнем тривожності ВПО та місцевих жителів,

а також обговорюються соціально-психологічні механізми, що сприяють таким відмінностям.

Мета статті: здійснити порівняння рівня тривожності серед місцевого населення та ВПО для виявлення специфічних соціально-психологічних факторів, які впливають на кожен з груп.

Для досягнення мети дослідження використовувалися кількісні та якісні методи аналізу. Основним інструментом вимірювання тривожності була шкала Спілбергера-Ханіна, яка оцінює тривожність як тимчасовий стан та як стійку рису особистості. Вибірка складалася з місцевих жителів та внутрішньо переміщених осіб (ВПО) (по 100 осіб у кожній групі). Аналіз даних здійснювався за допомогою t-тесту Стьюдента та кореляційного аналізу [11].

Виклад основного матеріалу: Проблема ВПО особливо актуальна для України після анексії Криму та конфлікту на Донбасі. ВПО залишають свої домівки через збройний конфлікт, загальне насильство або стихійні лиха, не перетинаючи міжнародні кордони [2]. Серед причин переселення з Криму виділяють політичну ситуацію, переслідування за мовними й національними ознаками та економічні мотиви [3].

Міграція створює психологічні, соціальні та культурні виклики, зокрема адаптацію до нового середовища. Дослідження показують, що адаптація може супроводжуватися психологічними труднощами та позитивними змінами залежно від взаємодії особи з новим середовищем. Актуальність питання посилюється в умовах війни, розпочатої Росією в 2022 році, що спричинила масове переміщення населення [4].

Переселенці стикаються з проблемами інтеграції, пошуку житла, працевлаштування та ідентифікації в нових регіонах. Хоча багато переселенців проявляють стійкість і надію на повернення, дехто не прагне до повної інтеграції в нове середовище, зберігаючи власні

цінності та спосіб життя [5]. Важливими показниками адаптаційних можливостей є емоційні стани, зокрема реактивна та особистісна тривожність, що відображає стрес, викликаний зміною середовища [6].

Ми визначаємо три рівні прояву реактивної та особистісної тривожності: низький, середній і високий (див. Табл. 1).

Таблиця 1

Показники реактивної й особистісної тривожності ВПО (у %)

№	Рівні тривожності	Реактивна тривожність	Особистісна тривожність
1.	Низький рівень	10	18
2.	Середній рівень	30	56
3.	Високий рівень	60	26

Проблема також полягає в тому, що більшість нинішніх переселенців не прагнуть повністю інтегруватися в нове суспільство. Це стосується тих переселенців, які не бажають прийняти стиль життя регіону, де вони тепер мешкають. Вони привносять із собою менталітет, спосіб життя та систему цінностей, що сформувалися в їхніх рідних регіонах. Хоча мова йде про одну країну, існують певні, хоч і незначні, відмінності в способі життя, обумовлені демографічними, соціальними та економічними факторами. Тому процес початкової адаптації до нових умов життя часто є доволі складним.

Важливими показниками адаптаційних можливостей внутрішньо переміщених осіб, що визначають їхню поведінкову стратегію в новому соціокультурному середовищі, є емоційні стани, які вони переживають, та індивідуальні особливості емоційного реагування на стресові ситуації.

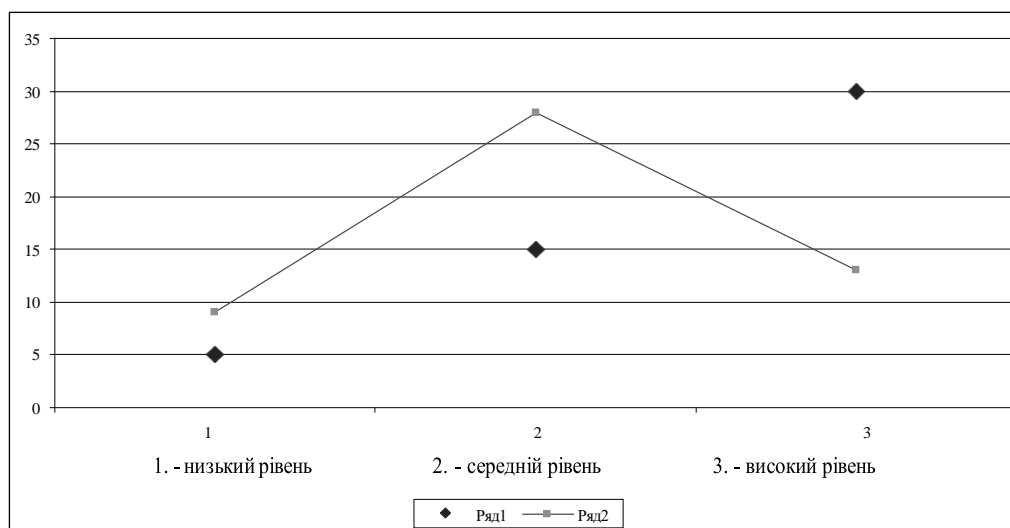
Розглянемо показники тривожності серед внутрішньо переміщених осіб. Реактивна тривожність визначається як стан,

властивий досліджуваним на цей момент у новому місці проживання, тоді як особистісна тривожність розглядається як стійка особистісна риса, схильність сприймати значну кількість ситуацій як загрозливі та реагувати на них почуттям тривоги. Різницю між показниками реактивної та особистісної тривожності можна пояснити вимушеним переселенням респондентів. Якщо рівень реактивної тривожності значно вищий за рівень особистісної, це може бути пов'язано зі зміною місця проживання.

Ми розглядаємо три рівні прояву реактивної та особистісної тривожності: низький, середній та високий.

Низький рівень тривожності спостерігається у 10 % осіб для реактивної тривожності і у 18 % для особистісної. Ті, хто має низький рівень тривожності, характеризуються байдужістю до навколишніх подій і власної ситуації, а також загальною індіферентністю до майбутнього.

Рисунок 1



Показники рівнів реактивної й особистісної тривожності

Примітка: ряд 1 – показники реактивної тривожності, ряд 2 – показники особистісної тривожності

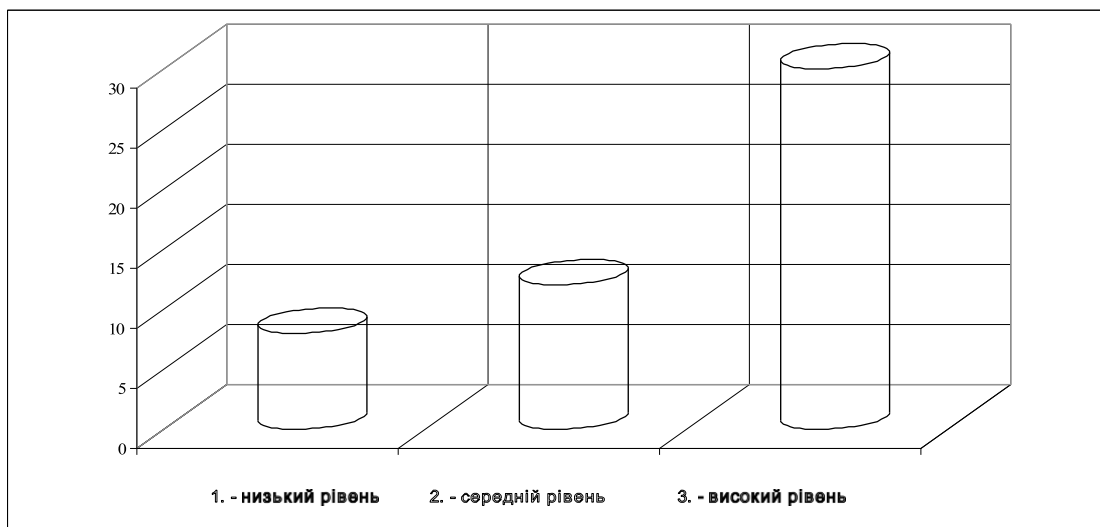
Наприклад, п'ять учасників, яким був притаманний низький рівень тривожності, демонстрували байдужість до подій, що відбувалися

навколо, до інших людей і до свого особистого становища. В цілому тривожність не є виключно негативною рисою, оскільки певний її рівень є природним і необхідним для активної особистості.

На сьогодні проблема інтеграції переселенців ще не знайшла остаточного вирішення (як і в жодній іншій країні світу) [2]. Однією з проблем є те, що багато з них не прагнуть інтегруватися в нове суспільство, не завжди намагаються опанувати мову, прийняти звичаї, традиції та культуру свого нового місця проживання. Незважаючи на те, що переселенці живуть у межах однієї країни, між різними її регіонами все ж існують деякі, хоч і незначні, відмінності в способі життя, що зумовлені демографічними, соціальними та економічними чинниками.

Ми досліджували суб'єктивне відчуття самотності внутрішньо переміщених осіб за допомогою методики Д. Рассела, Л. Пепло та М. Фергюсона (Рис. 2).

Рисунок 2



Показники рівнів відчуття самотності переселенців

Виявлено три рівні відчуття самотності: низький, середній і високий. У 60% переселенців спостерігається високий рівень, що характеризується потребою у самоствердженні, одноманітною поведінкою, недовірливістю та тривожністю. Вони часто занурені у свої переживання та нехтують нормами поведінки. Лише 16% мають низький

рівень самотності, а 24% — середній. Навіть при великому колі спілкування вони можуть страждати від депресії, тривоги та самозвинувачення. Основні риси особистості: сором'язливість, депресивність, невротичність, що ускладнює соціальну взаємодію. Їм притаманна емоційна нестійкість, дратівливість та низький рівень опору стресу. Високий рівень тривожності корелює з незадоволеною потребою у визнанні, що збільшує схильність до психосоматичних порушень. Чим вища реактивна тривожність, тим сильніше потреба в спілкуванні та емоційна нестабільність.

Висновки. У результаті проведеного порівняльного аналізу тривожності особистості серед місцевих жителів та внутрішньо переміщених осіб (ВПО) виявлено суттєві відмінності у рівнях тривожності. Внутрішньо переміщені особи демонструють вищі показники як реактивної, так і особистісної тривожності порівняно з місцевим населенням. Це пов'язано з низкою стресових факторів, таких як розлука з домом, невизначеність майбутнього, соціальна ізоляція та необхідність адаптації до нових умов життя. Місцеві жителі, натомість, проявляють нижчий рівень тривожності, що свідчить про їхню більшу емоційну стабільність та впевненість у соціально-економічному становищі.

Кореляційний аналіз показав тісний зв'язок між високим рівнем тривожності серед ВПО та труднощами в соціальній інтеграції. Для зниження рівня тривожності серед цієї групи необхідно звернути увагу на соціальну підтримку, психологічну допомогу та створення умов для кращої адаптації до нових обставин.

Таким чином, результати дослідження підтверджують необхідність комплексного підходу до психосоціальної допомоги внутрішньо переміщеним особам, що дозволить зменшити їхній рівень тривожності та поліпшити якість життя.

Список використаної літератури

1. Авраменко, С. А. Тривожність як особистісна риса: її причини та прояви. Київ: Наукова думка, 2018.
2. Бондаренко, М. П. Психосоціальна адаптація внутрішньо переміщених осіб в Україні. Харків: Видавництво Харківського університету, 2019.
3. Григоренко, Т. І. Аналіз тривожних розладів у контексті внутрішньої міграції. Психологія і суспільство, 2020, №3, с. 45-56.
4. Дудник, О. Л. Особливості психологічної адаптації ВПО в Україні. Соціальна психологія, 2021, №1, с. 33-42.
5. Єфремова, Л. Г. Теорії і практики роботи з переселенцями: психологічні аспекти. Львів: Центр гуманітарних досліджень, 2020.
6. Корнійчук, В. В. Вплив соціальної ізоляції на рівень тривожності у переселенців. Наукові студії з психології, 2022, №4, с. 67-75.
7. Мельник, С. І. Психологічні стратегії адаптації та тривожні стани у ВПО. Одеса: Психологічний центр, 2023.
8. Сименова, Л. В. Емоційна реакція на стрес у внутрішньо переміщених осіб. Дніпро: Видавництво Дніпровського університету, 2021.
9. Шевченко, О. П. Тривожність у місцевих і переселенців: порівняльний аспект. Київ: Академія наук України, 2022.