



**Міністерство освіти і науки України
Комунальний заклад вищої освіти
“Вінницька академія безперервної освіти”**



**Кафедра екології, природничих
та математичних наук**

Магістерська кваліфікаційна робота на тему:

**“АНАЛІЗ ЗЕМЕЛЬ ЛІСОГОСПОДАРСЬКОГО ПРИЗНАЧЕННЯ
ДП “КРЕМЕНЧУЦЬКИЙ ЛІСГОСП”**

Роботу виконала:

Бекетова Оксана Володимирівна

Науковий керівник:

*Серебряков В.В., доктор біологічних наук,
професор, професор кафедри екології, природничих
та математичних наук
КЗВО “Вінницька академія безперервної освіти”*

Актуальність теми: Ліси України є її національним багатством і за своїм призначенням та місцезнаходженням виконують переважно водоохоронні, захисні, санітарно-гігієнічні, оздоровчі, рекреаційні, естетичні, виховні, інші функції та є джерелом для задоволення потреб суспільства в лісових ресурсах. Усі ліси на території України, незалежно від того, на землях яких категорій за основним цільовим призначенням вони зростають, та незалежно від права власності на них, становлять лісовий фонд.

Мета магістерської кваліфікаційної роботи – аналіз використання земель лісогосподарського призначення на прикладі ДП “Кременчуцький лісгосп”.

Об’єкт дослідження – лісові землі ДП “Кременчуцький лісгосп” (Градизьке, Крюківське, Кременчуцьке, Дмитрівське, Салівське лісництва).

Предмет дослідження – види використання земель лісогосподарського призначення.

Завдання:

- на основі інформаційних джерел дослідити структуру та використання земель лісогосподарського призначення на Україні;
- здійснити аналіз літературних джерел щодо управління лісовими землями та проблем рекреаційного лісокористування;
- подати характеристику об'єкту дослідження;
- охарактеризувати методики оцінки рекреаційного потенціалу;
- провести польові дослідження на землях лісогосподарського призначення ДП «Кременчуцький лісгосп» щодо встановлення ступеня рекреаційної стійкості, стадії рекреаційної дигресії, класу естетичної оцінки, пішохідної доступності;
- визначити загальну рекреаційну оцінку лісництв.

Матеріали і методи дослідження

Дослідження проводились на кафедрі екології, природничих та математичних наук КЗВО “Вінницька академія безперервної освіти” та на базі ДП «Кременчуцький лісгосп» (Полтавська область, Кременчуцький район). Інформаційною базою досліджень послужили відібрані й опрацьовані матеріали, звіти лісовпорядкування 2017 і 2008 років та екологічні паспорти Департаменту екології та природних ресурсів Полтавської ОДА, органів місцевого самоврядування.

Методи дослідження:

теоретичний: збору та опису фактів, аналізу (співставлення, порівняння, класифікації, впорядкування, систематизації), синтезу, *комплексний, системний і порівняльний* аналізи (для порівняльного аналізу показників, *математико-статистичні* (для обробки даних); *картографічні* (для створення картографічних матеріалів).

Гіпотеза дослідження полягала в тому, щоб проаналізувати використання земель лісогосподарського призначення (категоріями захисності), визначити рекреаційний потенціал лісових земель (ступеня рекреаційної стійкості, стадії рекреаційної дигресії, класу естетичної оцінки, пішохідної доступності) ДП «Кременчуцький лісгосп». На основі проведених досліджень встановили рекреаційну оцінку для Градизького, Крюківського, Кременчуцького, Дмитрівського, Салівського лісництва ДП «Кременчуцький лісгосп».

Інноваційність результатів дослідження полягала в тому, що на основі рекреаційного потенціалу лісових земель (ступеня рекреаційної стійкості, стадії рекреаційної дигресії, класу естетичної оцінки, пішохідної доступності) ДП «Кременчуцький лісгосп» встановлено загальну рекреаційну оцінку лісництв.

Теоретичне значення дослідження полягало в тому, що:

- на основі інформаційних джерел досліджено структуру та використання земель лісогосподарського призначення на Україні;
- здійснено аналіз літературних джерел щодо управління лісовими землями та проблем рекреаційного лісокористування;
- подано характеристику об'єкту дослідження;
- охарактеризовано методики оцінки рекреаційного потенціалу;
- проведено польові дослідження на землях лісогосподарського призначення ДП «Кременчуцький лісгосп» щодо встановлення ступеня рекреаційної стійкості, стадії рекреаційної дигресії, класу естетичної оцінки, пішохідної доступності; визначено загальну рекреаційну оцінку лісництв.

Практичне значення одержаних результатів полягало у проведенні оцінювання рекреаційного потенціалу лісових земель; оптимізації розвитку рекреаційних можливостей лісництв; використання результатів при розробці проєктів організації території та матеріалів лісовпорядкування при сталому землекористуванні.

Результати дослідження апробовано в:

Бекетова О.В., Серебряков В.В. Аналіз рекреаційного потенціалу земель ДП “Кременчуцький лісгосп” (Полтавська область) / Збірник статей викладачів, вчителів, студентів ступеня вищої освіти “магістр” та здобувачів наукового ступеня “доктор філософії” “Еколого-збалансований розвиток суспільства: стан, проблеми, перспективи: науково-методичне видання”. Редкол.: О.В. Мудрак (гол. ред.) та ін. Вінниця: КЗВО “ВАБО”, 2021. Випуск №3. С. 17-23.

МІНІСТЕРСТВО ОСВІТИ І НАУКИ УКРАЇНИ
КОМУНАЛЬНИЙ ЗАКЛАД ВИЩОЇ ОСВІТИ
“ВІННИЦЬКА АКАДЕМІЯ БЕЗПЕРЕРВНОЇ ОСВІТИ”

Кафедра екології, природничих та математичних наук



**ЕКОЛОГО-ЗБАЛАНСОВАНИЙ
РОЗВИТОК СУСПІЛЬСТВА:
СТАН, ПРОБЛЕМИ, ПЕРСПЕКТИВИ**
ЗБІРНИК НАУКОВО-МЕТОДИЧНИХ ПРАЦЬ

Випуск 3



Вінниця – 2021

На виконання **першого завдання** у магістерській кваліфікаційній роботі розглянуто структуру та використання земель лісогосподарського призначення на Україні.

Встановлено, що, до лісового фонду України належать лісові ділянки, в тому числі захисні насадження лінійного типу, площею не менше 0,1 гектара. До лісового фонду України не належать зелені насадження в межах населених пунктів (парки, сади, сквери, бульвари тощо), які не віднесені в установленому порядку до лісів; окремі дерева і групи дерев, чагарники на сільськогосподарських угіддях, присадибних, дачних і садових ділянках.

Проаналізовано, що лісистість на території України розподілена нерівномірно, а також здійснено порівняльний аналіз лісового законодавства України та пов'язаних з ним правових актів на відповідність до законодавчої бази ЄС з питань сталого управління лісами.

На виконання **другого завдання** у магістерській кваліфікаційній роботі розглянуто місцезрештування та природно-кліматичні умови об'єкту дослідження.

Подано методику оцінки рекреаційного потенціалу лісових земель.

Встановлено, що відповідно лісорослинного районування територія ДП «Кременчуцьке лісове господарство» відноситься до рівнинних лісів південної частини Лівобережного Лісостепу та розташоване в південній частині Полтавської області на території Кременчуцького району та міст Кременчук і Горішні плавні.

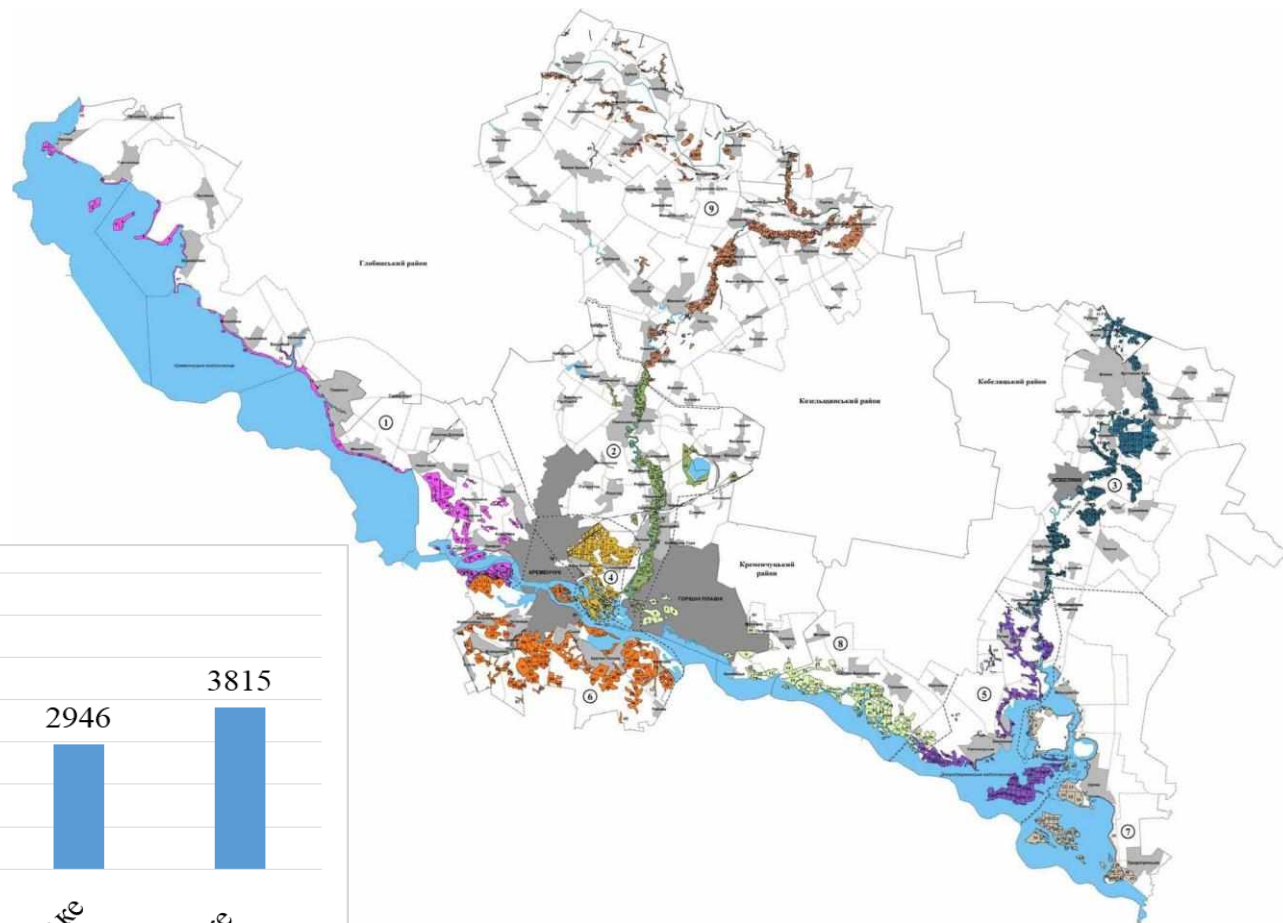
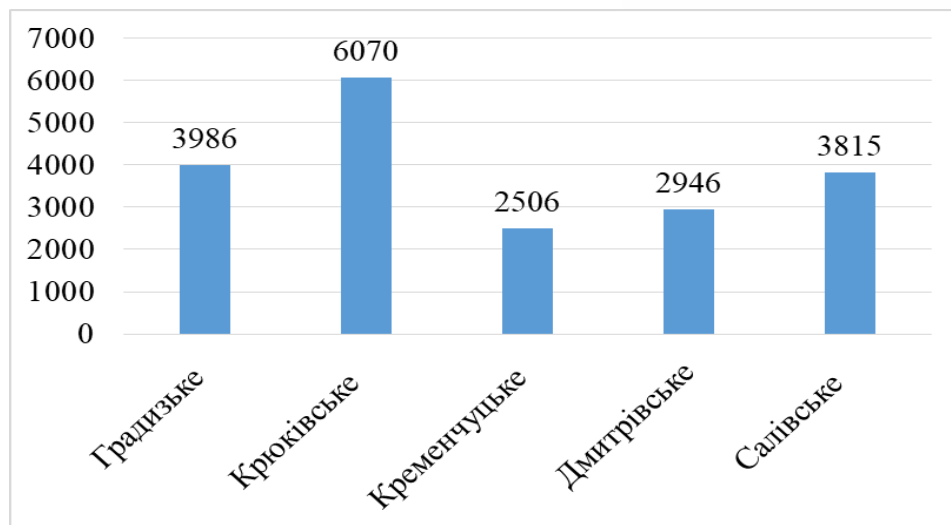
На виконання **третього завдання** у магістерській кваліфікаційній роботі було проведено дослідження рекреаційного потенціалу лісових земель.

Здійснено, розподіл насаджень за віковою структурою, оцінку рекреаційного потенціалу лісових земель ДП “Кременчуцький лісгосп” (Градизьке, Крюківське, Кременчуцьке, Дмитрівське, Салівське лісництва) за показниками (ступінь рекреаційної стійкості, стадія рекреаційної дигресії, клас естетичної оцінки, клас пішохідної доступності).

З’ясовано, що вікова структура лісового фонду Кременчуцького лісгоспу характеризується переважанням середньовікових насаджень. Найбільшу площу серед твердолистяних порід займають середньовікові дерева. Найбільшу площу серед м’яколистяних порід займають середньовікові дерева.

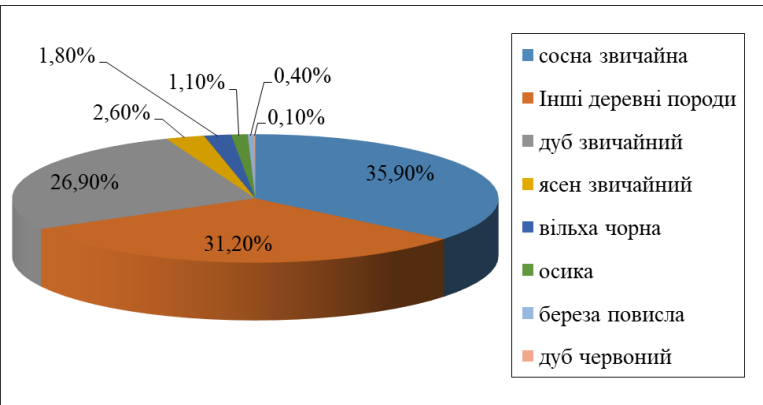
Встановлено, що оптимальні параметри хімічних властивостей ґрунтів забезпечують умови для накопичення достатньої кількості мікроелементів в ґрунті, життя і розвитку ґрунтової мікрофлори, фауни і кореневих систем рослин. У великій мірі ці параметри залежать.

Карта-схема поділу території ДП «Кременчуцький лісгосп» на лісництва

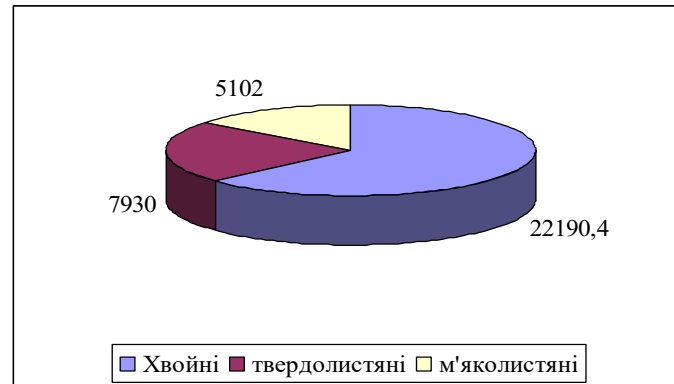


Розподіл насаджень за породами та віком

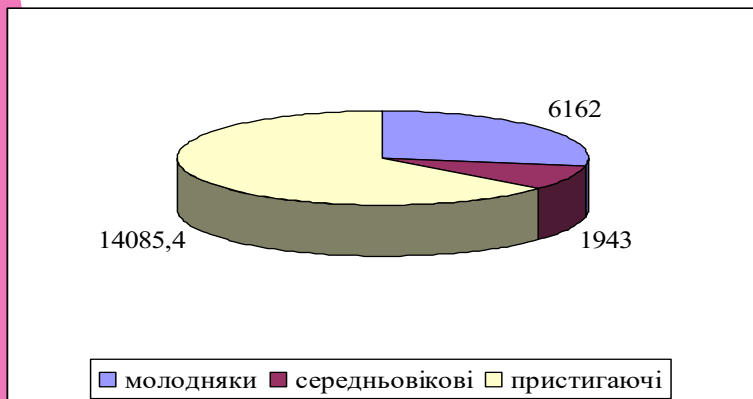
Основні лісоутворюючі породи



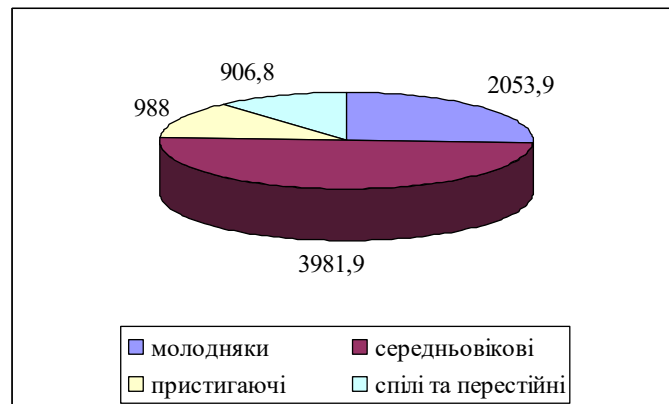
Групи порід



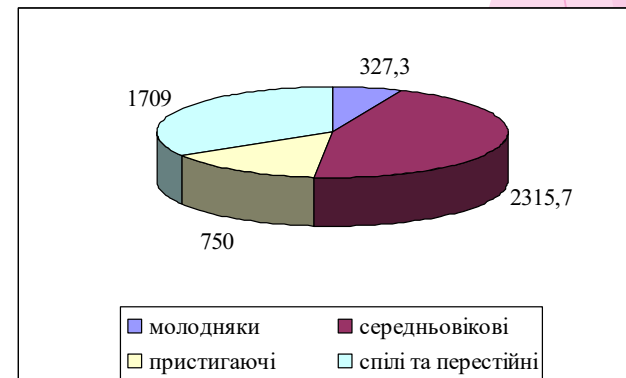
Хвойні породи за віком



Твердолистяні породи за віком

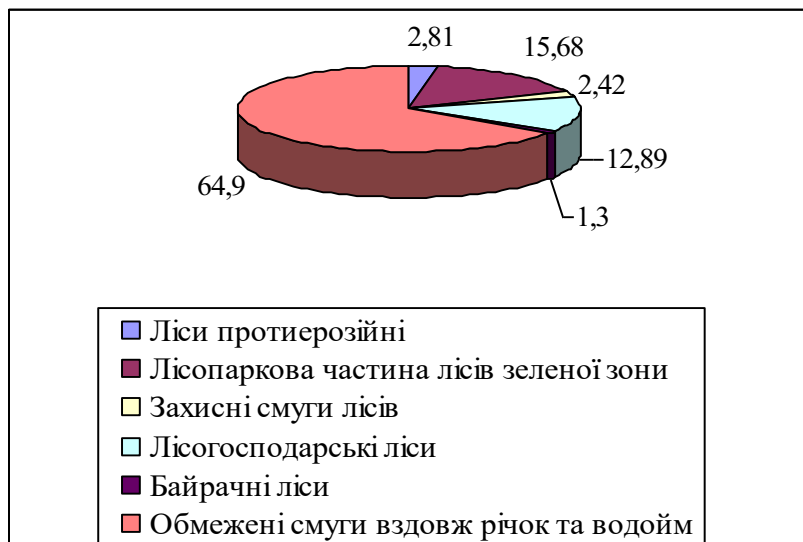


М'яколистяні породи за віком

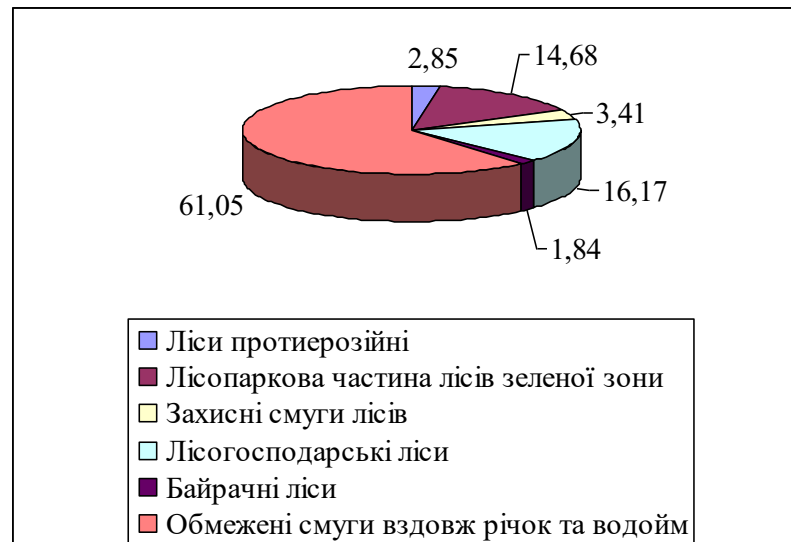


Розподіл за насаджень групами захисності

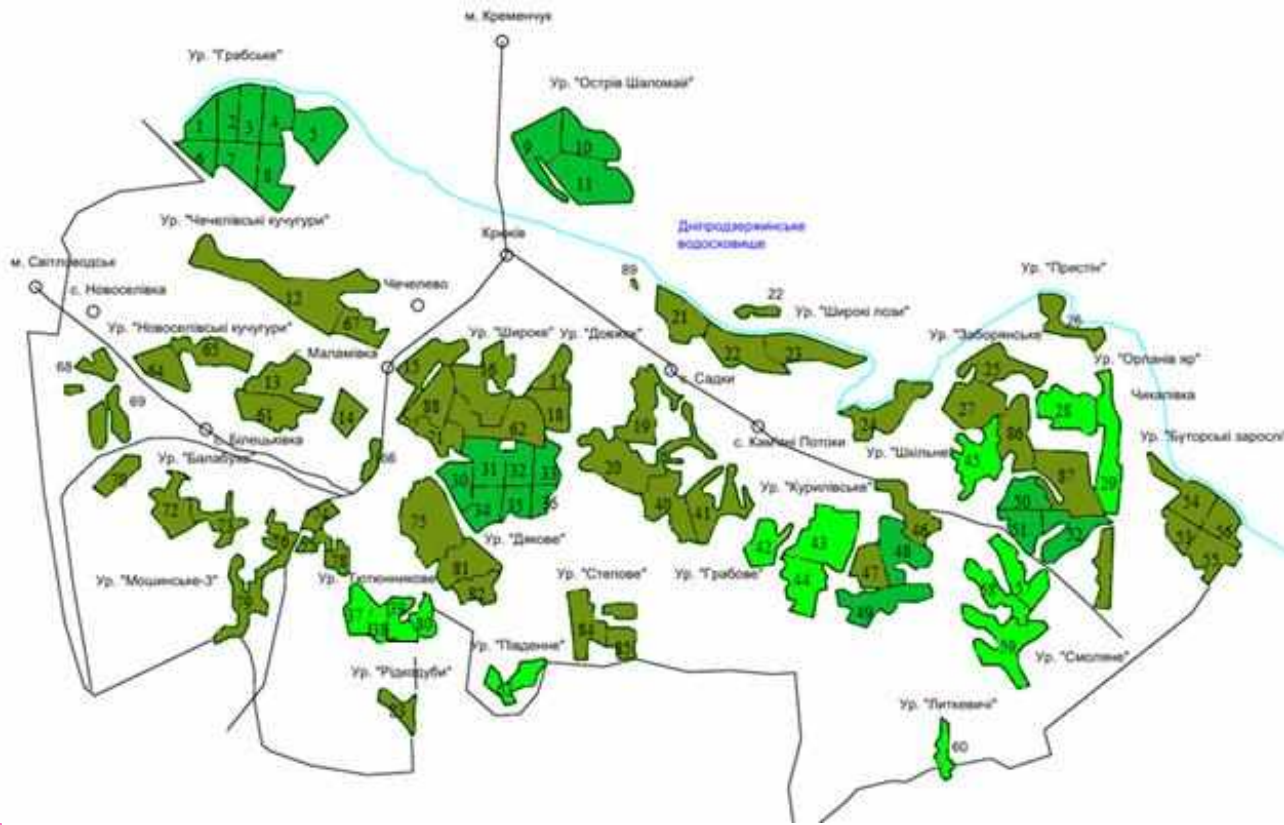
2008 рік



2017 рік



Картосхема території Крюківського лісництва за категоріями захисності



- Умовні позначення:
- Ліси природоохоронного, наукового, історико-культурного призначення.
 - Рекреаційно-оздоровчі ліси.
 - Захисні ліси (протнєрозійні).



Результати рекреаційного потенціалу

Ступінь рекреаційної стійкості



Стадія рекреаційної дигресії



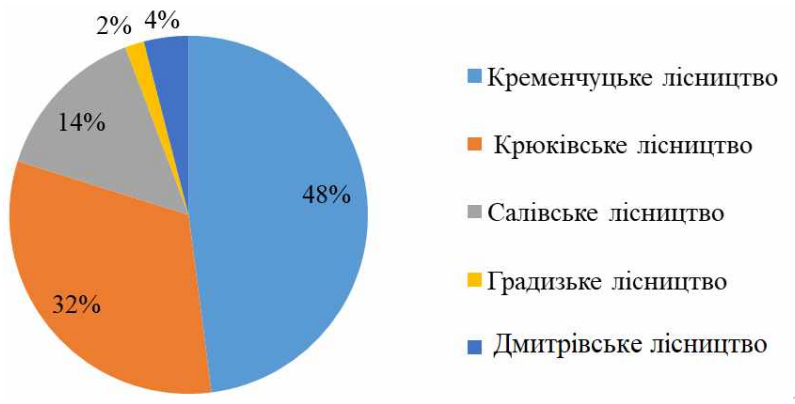
Клас естетичної оцінки



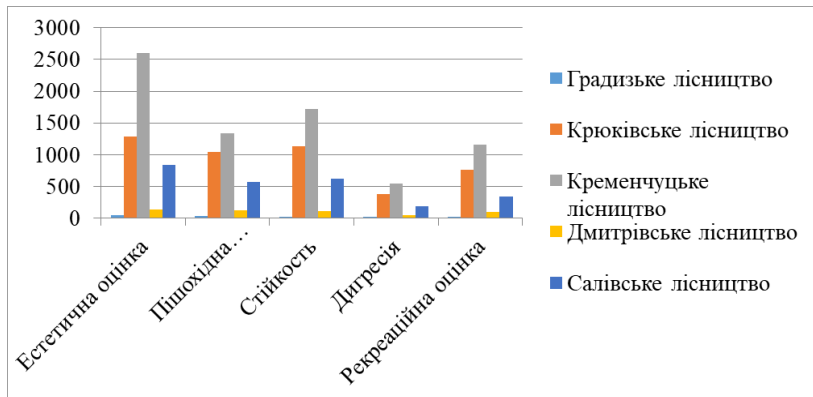
Клас пішохідної доступності



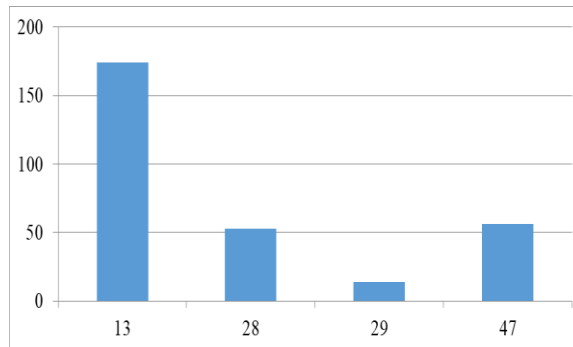
Клас рекреаційної оцінки



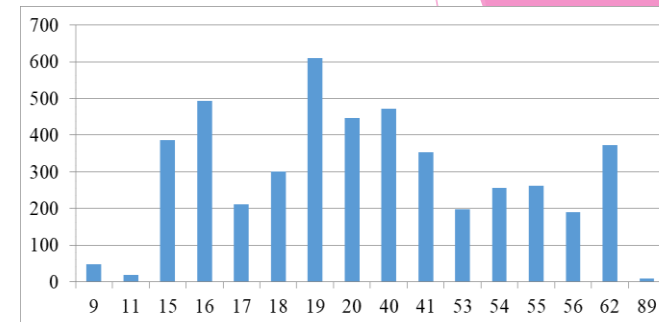
Результати рекреаційного потенціалу за лісництвами



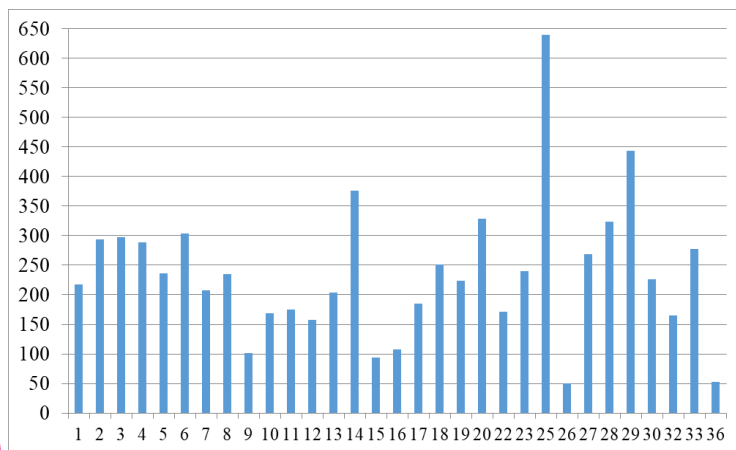
Градизьке лісництво



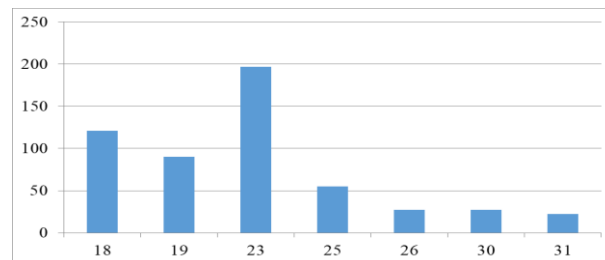
Крюківське лісництво



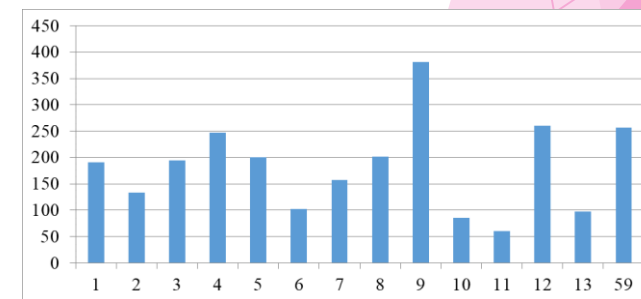
Кременчуцьке лісництво



Дмитрівське лісництво



Салівське лісництво

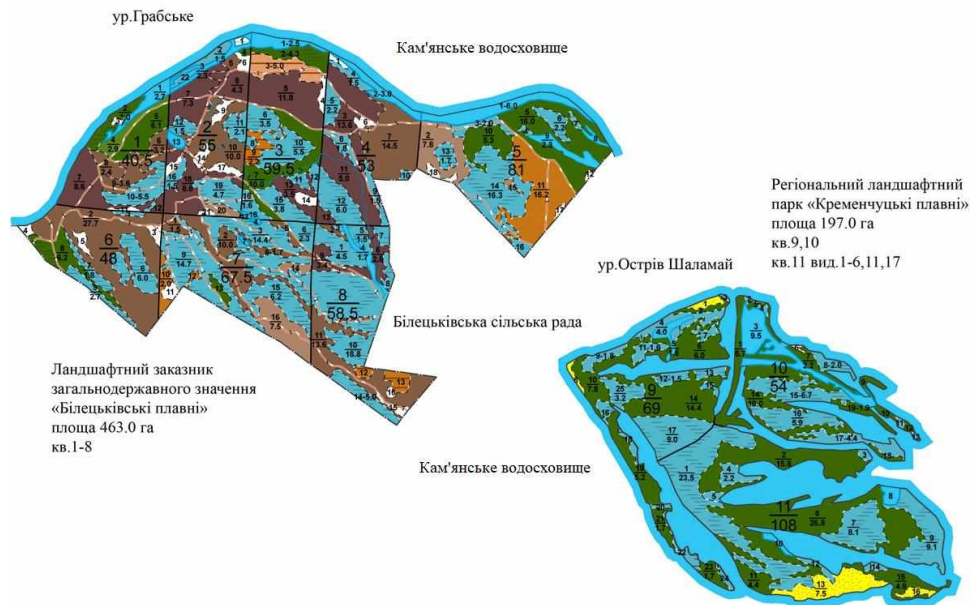


Об'єкти природно-заповідного фонду ДП «Кременчуцький лісгосп»

№ з.п.	Назва території чи об'єкта ПЗФ	Площа, га	Місце розташування території чи об'єкту ПЗФ
1	Ландшафтний заказник загальнодержавного значення Білецьківські плавні Указ Президента України від 10.12.94 № 750/94	2980	Кременчуцький р-н, о. Зелений, Диньки, Фантазія, Градизьке л-во, кв. 33-43, Краківське л-во, кв. 1-8. Плавні біла с. Білецьківка Білецьківська с/р – 1910 га, Кременчуцька м/р – 75 га, ДП "Кременчуцький лісгосп" – 995 га
2	Ландшафтний заказник загальнодержавного значення «Нижньопільський» Указ Президента України від 10.12.94 № 750/94	504	Кременчуцький р-н, по р. Псьол від с. Гуньки до с. Крамаренки, Дмитрівське л-во, кв. 3-12
3	Регіональний ландшафтний парк «Кременчуцькі плавні», рішення облради від 12.07.01	5080	Долина р. Дніпро, біля міста Кременчука ДП "Кременчуцький лісгосп": Градизьке л-во, кв. 33-43, Кременчуцьке л-во, кв. 70-76, Крюківське л-во, кв. 1-11 (1768 га), Кременчуцька м/р (1402 га), Кам'янопотівська ОТГ (Білецьківська с/р) (1910 га)
4	Ландшафтний заказник місцевого значення «Гора Пивиха», рішення облради від 27.10.94, рішення облради від 28.08.09	310,2	Градизьке л-во, кв. 14, кв. 15, 16 ДП "Кременчуцький лісгосп" (103,3 га), Градизька сел/р (61,9 га), с. Максимівка
5	Ландшафтний заказник місцевого значення «Балка Широка», рішення облради від 27.10.94	383	Кременчуцький р-н, с. Підгірне, Крюківське л-во, кв. 30-36
6	Ландшафтний заказник місцевого значення «Заплава Псла», рішення облради від 04.09.95, рішення облради від 06.09.07	885	м. Горішні Плавні, околиці сіл Кузьменки, Княшки, Дмитрівське л-во, кв. 20-22, 24, 27-29, 58-60, 67-69
7	Ландшафтний заказник місцевого значення «Лісові озера», рішення облради від 20.12.93, розширено - від 04.09.95	714,7	м. Горішні Плавні, Салівське л-во, кв. 1-7 ДП "Кременчуцький лісгосп" (467,0 га), Горішньо Плавнівська м/р – 247,7 га
8	Ботанічний заказник місцевого значення «Довгораківський», рішення облради від 27.10.94	278	Кременчуцький р-н, с. Кам'яні Потоки, Крюківське л-во, кв. 46-49
9	Гідрологічний заказник місцевого значення «Біловагівський», рішення облвиконкому від 28.12.82 № 671	70	Кременчуцький р-н, с. Соснівка, Кременчуцьке л-во, кв. 17 вид. 10
10	Заповідне урочище місцевого значення «Келебердянське», рішення облради від 27.10.94	211	Кременчуцький р-н, околиці с. Кам'яні Потоки, Крюківське л-во, кв. 50-52

Об'єкти природно-заповідного фонду Крюківського лісництва

РЛП «Кременчуцькі плавні»



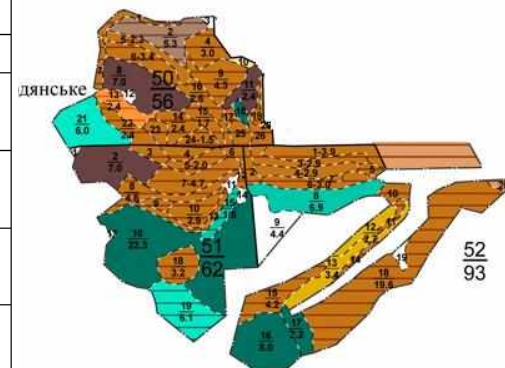
Ботанічний заказник «Довгораківський»



Ботанічний заказник місцевого значення «Балка Широка»



Заповідне урочище місцевого значення «Келебердянське»



№	ДП «Кременчуцький лісгосп» (Крюківське лісництво)	Усього	
		га	%
1	РЛП «Кременчуцькі плавні» (квартали 1-9, 10, 11 виділи 1-6, 11, 17)	660,0	43,1
2	Ботанічний заказник місцевого значення «Довгораківський» (квартали 46-49)	278,0	18,1
3	Ландшафтний заказник місцевого значення «Балка Широка» (квартали 30-36)	383,0	25,0
4	Заповідне урочище місцевого значення «Келебердянське» (квартали 50-52)	211,0	13,8
	Разом	1532,0	100

Висновки

1. Виділені наступні групи захисності лісів: 1) ліси природоохоронного, наукового, історико-культурного призначення; 2) рекреаційно-оздоровчі ліси; 3) захисні ліси. Переважають ліси віднесені до рекреаційно-оздоровчих лісів, площа яких становить 3454,0 га (56,9 %) від загальної площі Крюківського лісництва. Серед лісів, які мають природоохоронне, наукове, історико-культурне призначення найбільші площі мають заказники.

2. Вікова структура лісового фонду Кременчуцького лісгоспу характеризується переважанням середньовікових насаджень. Найбільшу площу займають серед хвойних порід займають пристигаючі дерева.

3. Найбільшу площу серед твердолистяних порід займають середньовікові дерева. Найбільшу площу серед м'яколистяних порід займають середньовікові дерева.

4. Нами було охарактеризовано фактори рекреаційного потенціалу (рекреаційна стійкість, рекреаційна дигресія, естетична оцінка, пішохідна доступність, рекреаційна оцінка) у розрізі лісництв.

5. На території лісництва знаходяться 4 об'єкти природно-заповідного фонду на загальній площі 1532,0 га із них: РЛП «Кременчуцькі плавні» (квартали 1-9, 10, 11 виділи 1-6, 11, 17) 660,0 га (43,1%), ботанічний заказник місцевого значення «Довгораківський» (квартали 46-49) 278,0 га (18,1%); ландшафтний заказник місцевого значення «Балка Широка» (квартали 30-36) 383,0 га (25,0%); заповідне урочище місцевого значення «Келебердянське» (квартали 50-52) 211,0 га (13,8%). Для цих територій природно-заповідного фонду зроблений розподіл за угіддями та наведені картографічні матеріали.

Висновки

1. Градизьке лісництво: за рекреаційно стійкістю – 58 балів; рекреаційною дигресією – 36 балів; естетичною оцінкою – 94 бали; пішохідною доступністю складає 68 балів, а рекреаційна оцінка 48 балів. Таким чином у лісництві 13-й квартал має найбільшу суму балів – 174, а найменшу має 29-й квартал – 14 балів.

2. Крюківське лісництво: за рекреаційною стійкістю – 1140 балів; за рекреаційною дигресією – 382 бали; за естетичною оцінкою – 1289 балів; за пішохідною доступністю складає 1048 балів, а рекреаційна оцінка 767 балів. Таким чином у лісництві 19-й квартал має найбільшу суму балів – 610, а найменшу має 89-й квартал – 10 балів.

3. Кременчуцьке лісництво: за рекреаційною стійкістю – 1726 балів; за рекреаційною дигресією – 543 бали; за естетичною оцінкою – 2605 бали; за пішохідною доступністю складає 1332 бали, а рекреаційна оцінка 1154 бали. Таким чином у лісництві 25-й квартал має найбільшу суму балів – 640, а найменшу має 26-й квартал – 50 балів.

4. Дмитрівське лісництво: за рекреаційною стійкістю – 119 балів; за рекреаційною дигресією – 55 бали; за естетичною оцінкою – 142 бали; за пішохідною доступністю складає 126 балів, а рекреаційна оцінка 97 балів. Таким чином у лісництві 23-й квартал має найбільшу суму балів – 197, а найменшу має 31-й квартал – 22 бали.

5. Салівське лісництво: за рекреаційною стійкістю – 622 бали; за рекреаційною дигресією – 192 бали; за естетичною оцінкою – 839 балів; за пішохідною доступністю складає 568 балів, а рекреаційна оцінка 347 балів. Таким чином у лісництві 9-й квартал має найбільшу суму балів – 381, а найменшу має 11-й квартал – 60 балів.

6. Серед лісництв найбільшу суму балів за всіма критеріями займає Кременчуцьке лісництво, яке знаходиться найближче до м.Кременчука.

Дякую за увагу!