

МІНІСТЕРСТВО ОСВІТИ І НАУКИ УКРАЇНИ
КОМУНАЛЬНИЙ ЗАКЛАД ВИЩОЇ ОСВІТИ
«ВІННИЦЬКА АКАДЕМІЯ БЕЗПЕРЕРВНОЇ ОСВІТИ»

ОКСАНА КОНДРАТЮК

ПСИХОЛОГІЧНІ ОСОБЛИВОСТІ АГРЕСИВНОЇ ТА КОНФЛІКТНОЇ ПОВЕДІНКИ ПІДЛІТКІВ В ОСВІТНЬОМУ ПРОЦЕСІ

Науковий керівник:
завідувач кафедри педагогічних наук,
професійної та початкової освіти,
Браніцька Тетяна Ромуальдівна,
доктор педагогічних наук, професор

Вінниця 2024

Актуальність дослідження полягає у наявних протиріччях:

- 1) потребою системи освіти в модернізації і демократизації і недостатнім ступенем підготовленості практичних психологів до проведення психологічної корекції агресивної та конфліктної поведінки підлітків в освітньому процесі;
- 2) необхідністю створення єдиного освітнього простору як чинника розвитку дитини підліткового віку і недостатньою розробленістю технологій транскультурного впливу та шляхів використання технік позитивної психотерапії Н.Пезешкіана в освітній діяльності. Зазначені протиріччя виявляють проблему дослідження, яка полягає в необхідності обґрунтування моделі психолого-педагогічного управління корекцією агресивної та конфліктної поведінки підлітків в освітньому процесі.

Зазначені протиріччя виявляють проблему дослідження, яка полягає в необхідності обґрунтування моделі психолого-педагогічного управління корекцією агресивної та конфліктної поведінки підлітків в освітньому процесі

Об'єкт дослідження

- психологічні особливості прояву агресії в осіб підліткового віку в умовах освітнього процесу.

Предмет дослідження

- причини та механізми які впливають на прояв агресії та агресивної поведінки підлітків.

Мета дослідження

теоретичне опрацювання та практичне дослідження видів та причин агресії і конфліктної поведінки, а саме, детермінант агресії, механізмів її закріплення та можливостей впливу профілактичної та корекційної роботи як психотерапевтичного засобу.

Завдання

1. З'ясувати ступінь вивчення проблеми агресивності в підлітковому віці у джерелах української та зарубіжної наукової літератури.
2. Експериментально дослідити особливості прояву агресивності в поведінці, міжособистісних стосунках та спілкуванні особі підліткового віку.
3. Провести аналіз детермінант агресії та їх динаміку після участі у психологічному тренінгу підлітків, які мають прояв агресії.
4. Обґрунтувати пропозиції для практичних психологів щодо корекції агресивної та конфліктної поведінки підлітків в освітньому процесі техніками позитивної психотерапії Н. Пезешкіана.

Розробленість проблеми у джерелах української та зарубіжної наукової літератури

Поряд із вивченням феномена агресивності та природи її виникнення, дослідники зосереджували свою увагу на профілактиці та корекції агресивних проявів у поведінці особистості, зокрема у підлітковому віці.

Використання гуманістичних психотерапевтичних методів досліджували:

- **Філософсько-психологічний аспект:** *В.Діденко, Г.Дичковська, О. Донченко, З.Карпенко, Ю.Романенко, О.Радченко, Н. Пезешкіан, Ф. Перлз, К. Роджерс, З.Фрейд тощо.*
- **Психолого-педагогічний аспект:** *Т.Браніцька, Л.Матохнюк, Є. Потапчук, М.Томчук, С.Томчук, О.Тохтамиш, О.Шпортун, М.Яцюк тощо*
- **Історико-психологічний аспект:** *О.Мазяр, Б.Бараш, О.Фільц тощо*

Аналіз детермінант агресії та їх динаміка в контексті позитивної психотерапії Н. Пезешкіана

Теорії, що пояснюють агресивну поведінку людини:

Етологічна. Конрад Лоренц вказує на «модель агресії», віссю якої є розвиток і способи розрядки агресивної енергії у тварин і людини. Два фактори перебувають в обернено пропорційній залежності: «Чим нижчий рівень енергії, тим сильніший стимул потрібен, щоб викликати агресивну реакцію»

Соціобіологічна. Розглядає прояви агресивної поведінки як серед людей, так і серед тварин, і пов'язує їх з довготривалим розвитком агресії в процесі еволюції. Дейлі та Вілсон, Басс і Шейкелфорд, агресивну поведінку розглядають як адаптивна. Автори вказують, що агресивні представники виду мають більше шансів на виживання.

Психологічні теорії. Представлені багатьма теоріями. Психоаналіз Зигмунда Фрейда – класична теорія, яка стала основою для подальших досліджень і побудови нових теорій. Позитивна психотерапія Н.Пезешкіана, як конфліктцентрований гуманістичний метод фокусується на позитивних аспектах конфліктів, ресурсах та здібностях людини, спирається на результати транскультуральних психологічних досліджень.

Соціологічні. Пояснюють виникнення агресивної поведінки людини (теорія аномії Роберта К. Мертон, диференціального зв'язку Едвіна Сазерленда, соціального контролю Тревіса Хірші, соціальної стигми (стигматизації), "дрейфу" Девіса Маца і Грешема Сайкса тощо. Аномія - це "розрив, що відбувається в культурній структурі, виникає, коли існує сильна розбіжність між культурними нормами і цілями та соціально структурованими можливостями членів групи діяти відповідно до цих норм" (Дюркгейм Мертон)

Позитивну психотерапію Н.Пезешкіана як метод корекції агресивної поведінки підлітків

Вирізняє:

Позитивний підхід. Заснований на тому, що дійсними є не тільки конфлікти, а й здатність їх вирішувати

Транскультурний аспект. Позитивна психотерапія використовує позитивний досвід вирішення проблем, накопичений різними культурами

Чітка структурованість методу. При дослідженні проблемного поля використовується змістова 5-крокова модель, яка розглядає зміст і динаміку конфлікту

Ключові аспекти дослідження детермінантів агресії та їх динаміка в контексті позитивної психотерапії Н.Пезешкіана

Особистісні фактори.

Соціальні фактори.

Емоційна регуляція.

Динаміка змін

Ефективність

Порівняння з іншими методами

Методи та методики дослідження:

- теоретичні (систематизація, аналіз, узагальнення, порівняння);
- емпіричні: Методика Басса-Дарки призначена для діагностики загального рівня ворожості та агресивності досліджуваних; Тест А. Ассингера спрямований на вивчення агресивності у стосунках з однолітками; Діагностика ворожості (В. Кук, Д. Медлей; за адаптацією Собчик); Методика діагностики домінуючої стратегії психологічного захисту в спілкуванні В. В. Бойко; Методика Є.П. Ільїна, П.А. Ковальова призначена для виявлення схильності суб'єкта до конфліктності та агресивності як особистісних характеристик;
- математико-статистичні методи обробки емпіричних даних для виокремлення значущих відмінностей між показниками в групах досліджених – t- критерій Стьюдента для залежних і незалежних вибірок. Кореляційний аналіз даних.

Методологічну основу дослідження складають

теоретичні уявлення про природу агресії, її детермінанти, зв'язок поведінки особистості та її психоемоційного стану, можливості зміни емоційного стану під впливом транскультурної позитивної психотерапії

Отримані результати можуть бути використані

- при розробці заходів, що відповідають концептуальним засадам та програмним положенням сучасної школи;
- при підготовці рекомендацій в галузі освіти, організації та впровадження сучасних підходів до роботи з підлітками;
- в системі підвищення кваліфікації практичних психологів системи освіти, а також керівних працівників охорони здоров'я;
- в науково-педагогічній діяльності, в освітньому процесі коледжів та університетів;
- в науково-експериментальній роботі

Ступінь вираженості в розподілі досліджуваних підлітків у %

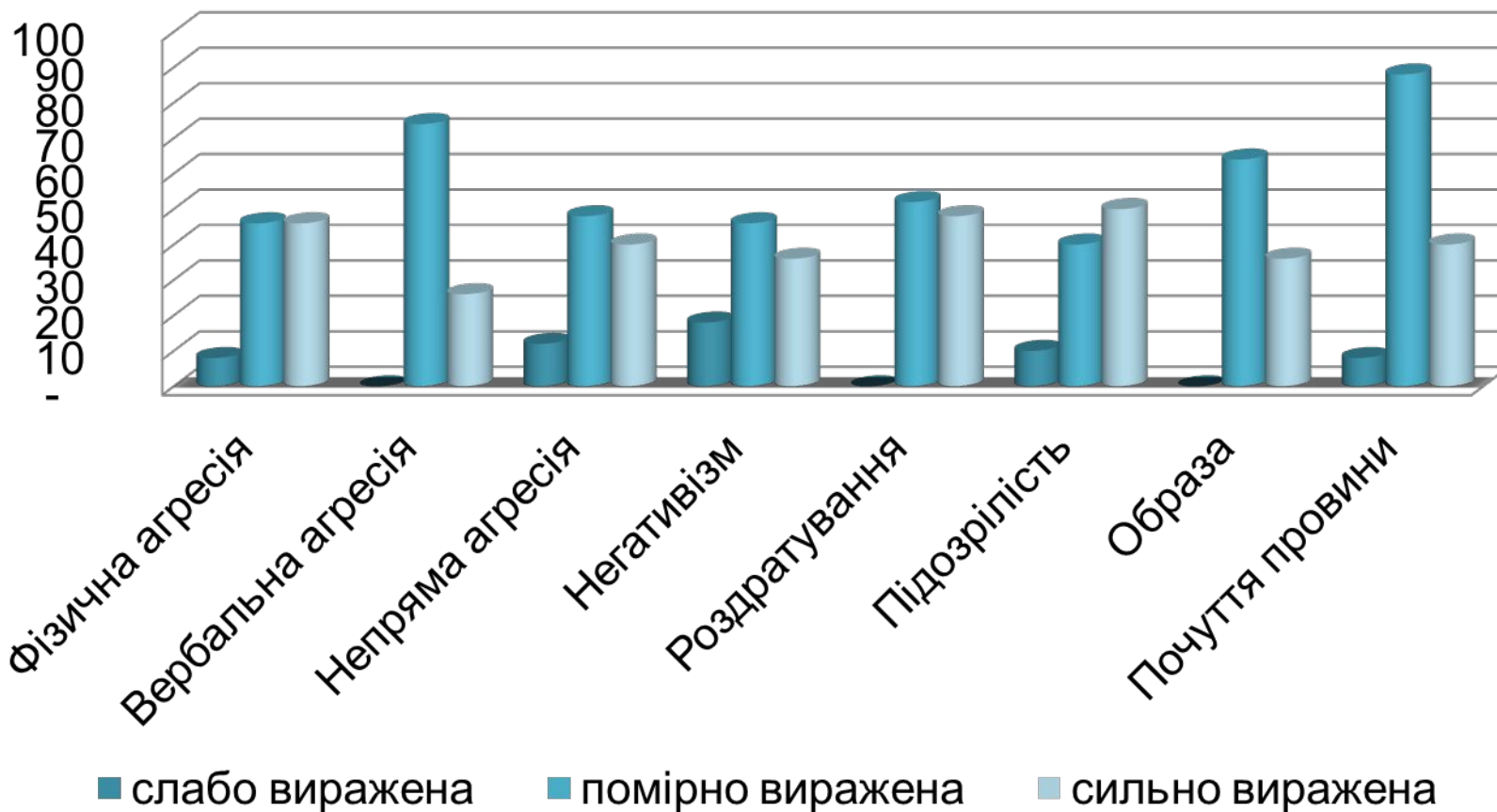


Рис. 1. Розподіл результатів дослідження поведінкової агресії за методикою А. Басса, А. Даркі

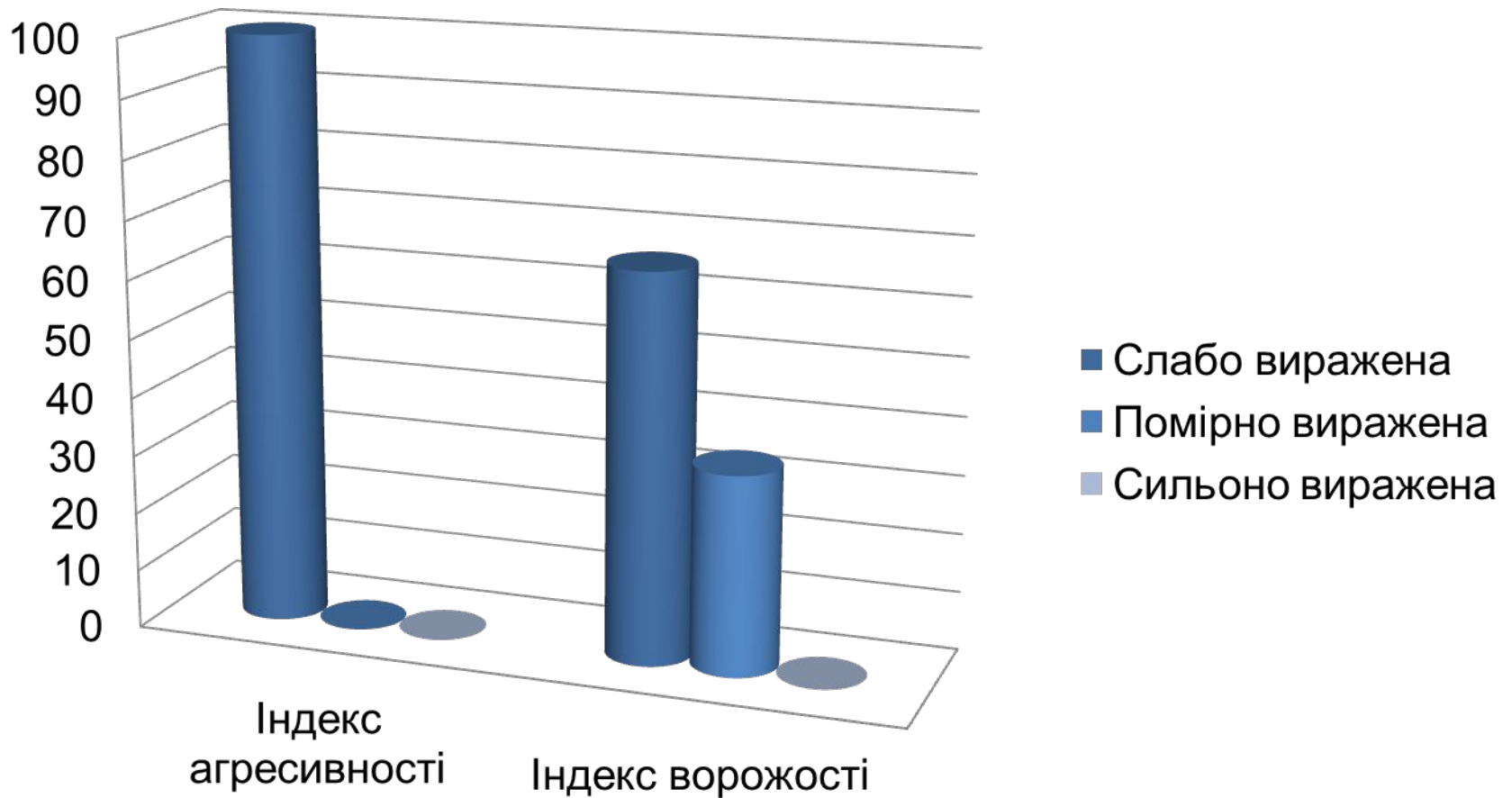


Рис. 2. Розподіл результатів поведінкової агресивності за шкалами «Індекс агресивності» та «Індекс ворожості» методики А. Басса, А. Даркі

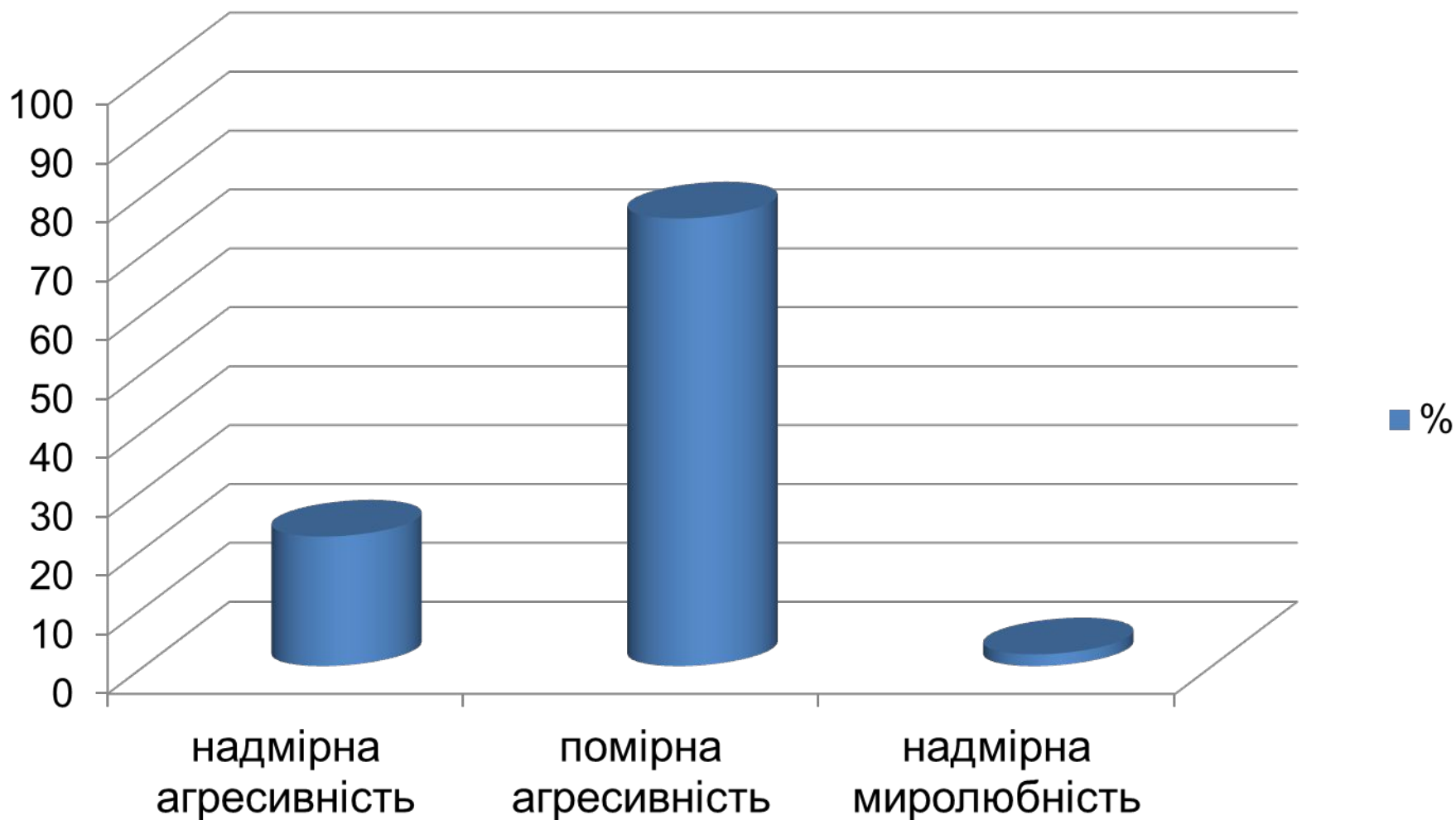


Рис. 3 Результати діагностики агресивності за методикою Ассінгера

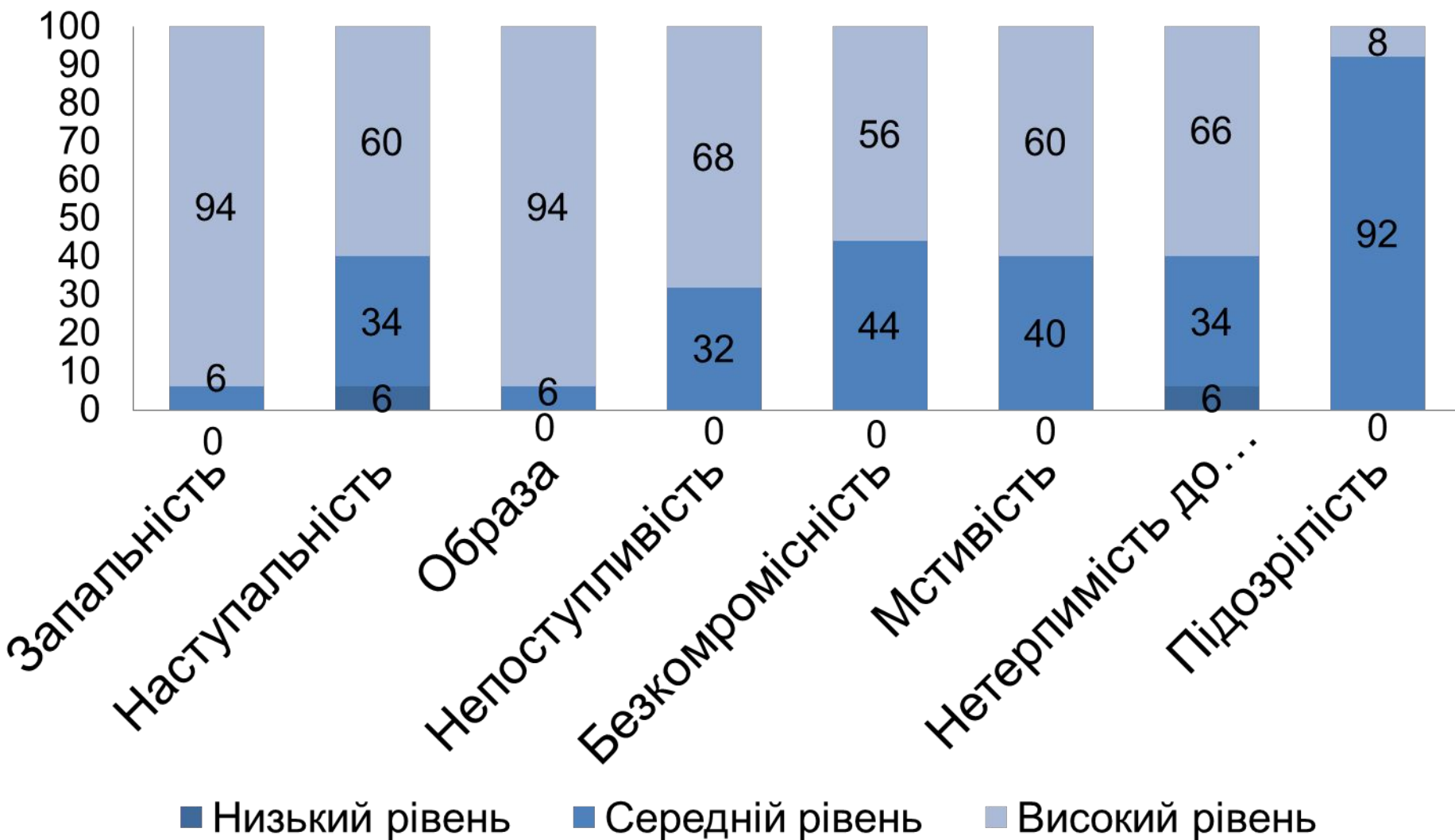


Рис. 4. Результати дослідження агресивності та конфліктності за методикою Є.П. Ільїна та П.А. Ковальова

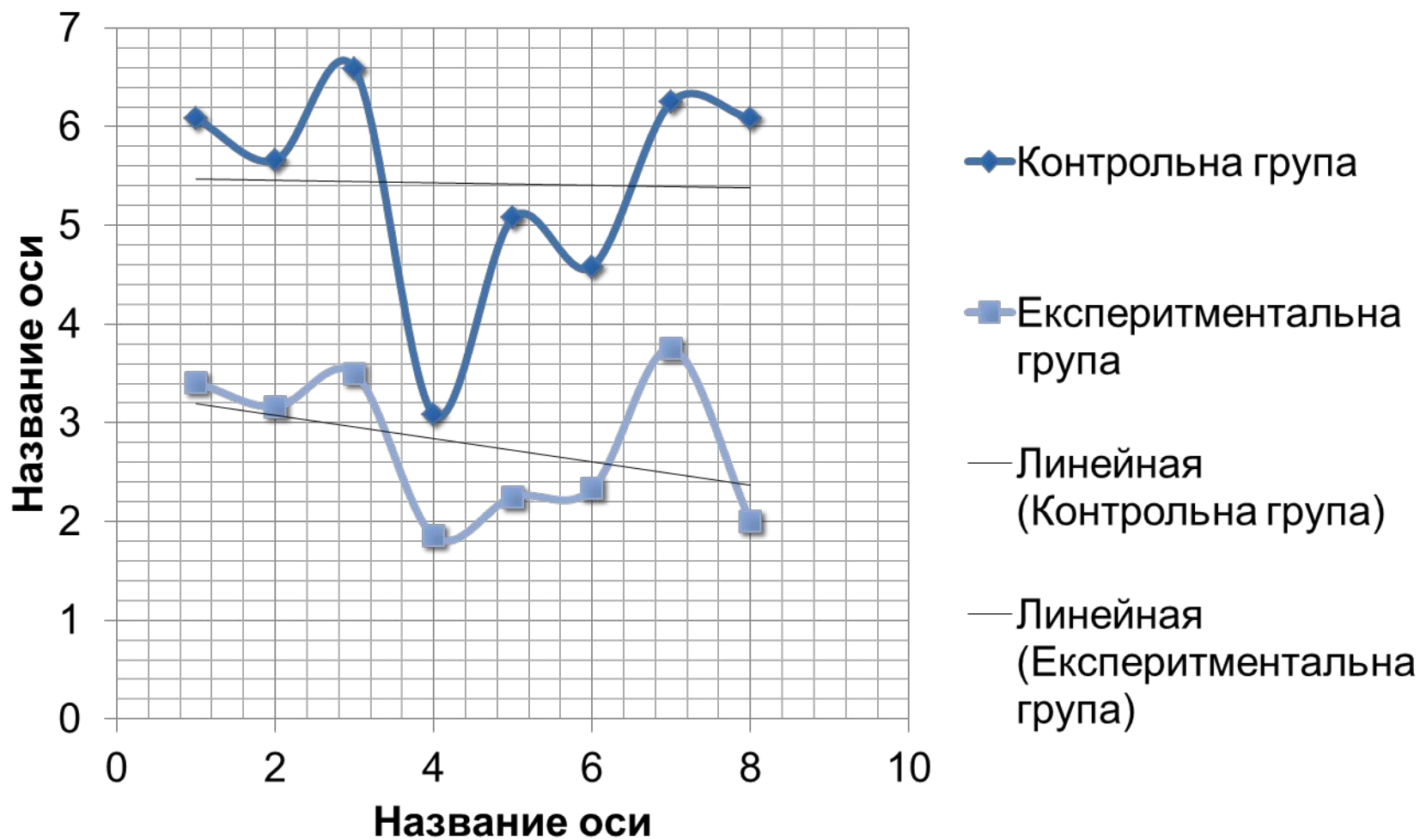


Рис. 6 Результати порівняльного аналізу дослідження агресивності за методикою Басса-Дарки.

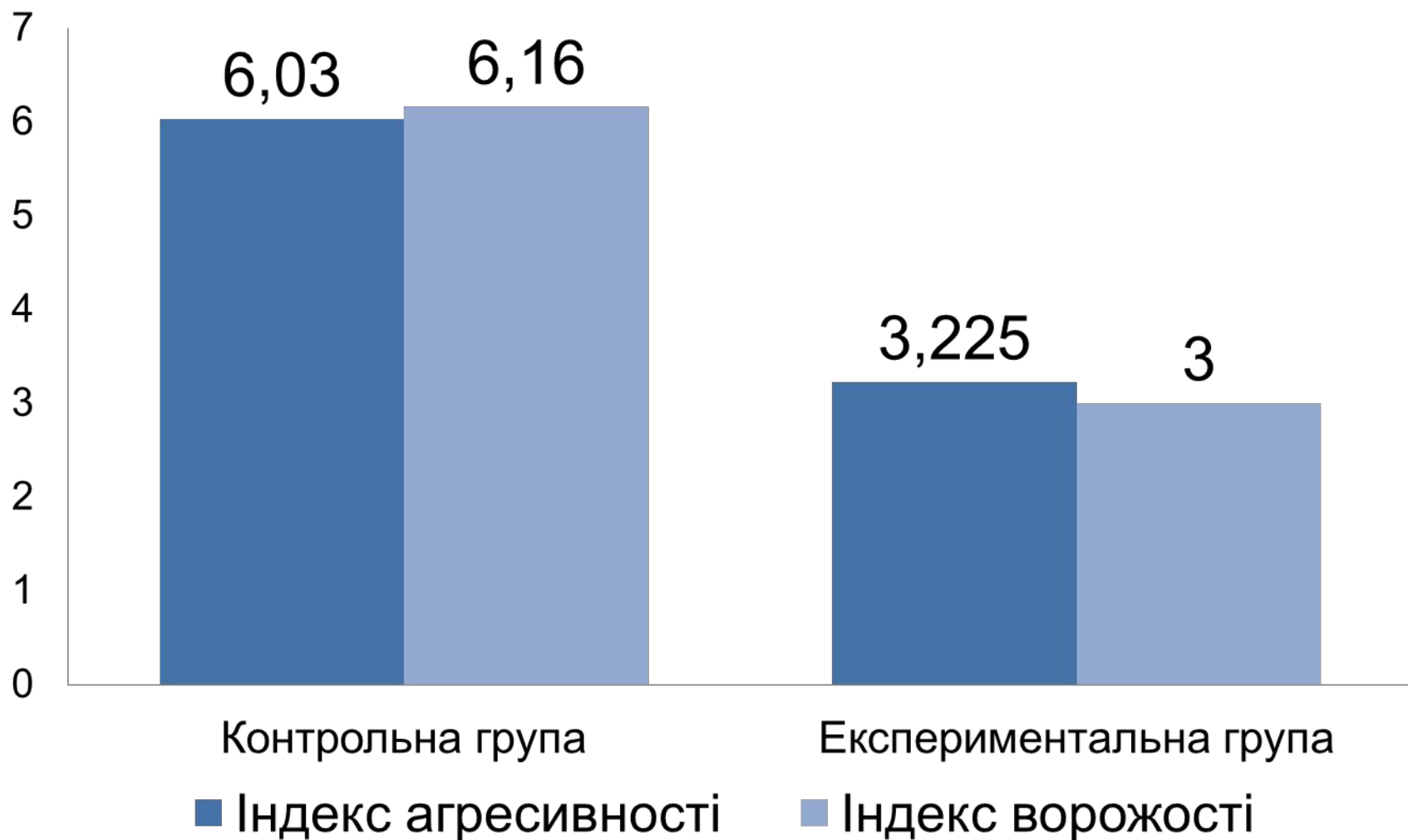


Рис. 7. Результати порівняння математичних даних контрольної та експериментальної груп

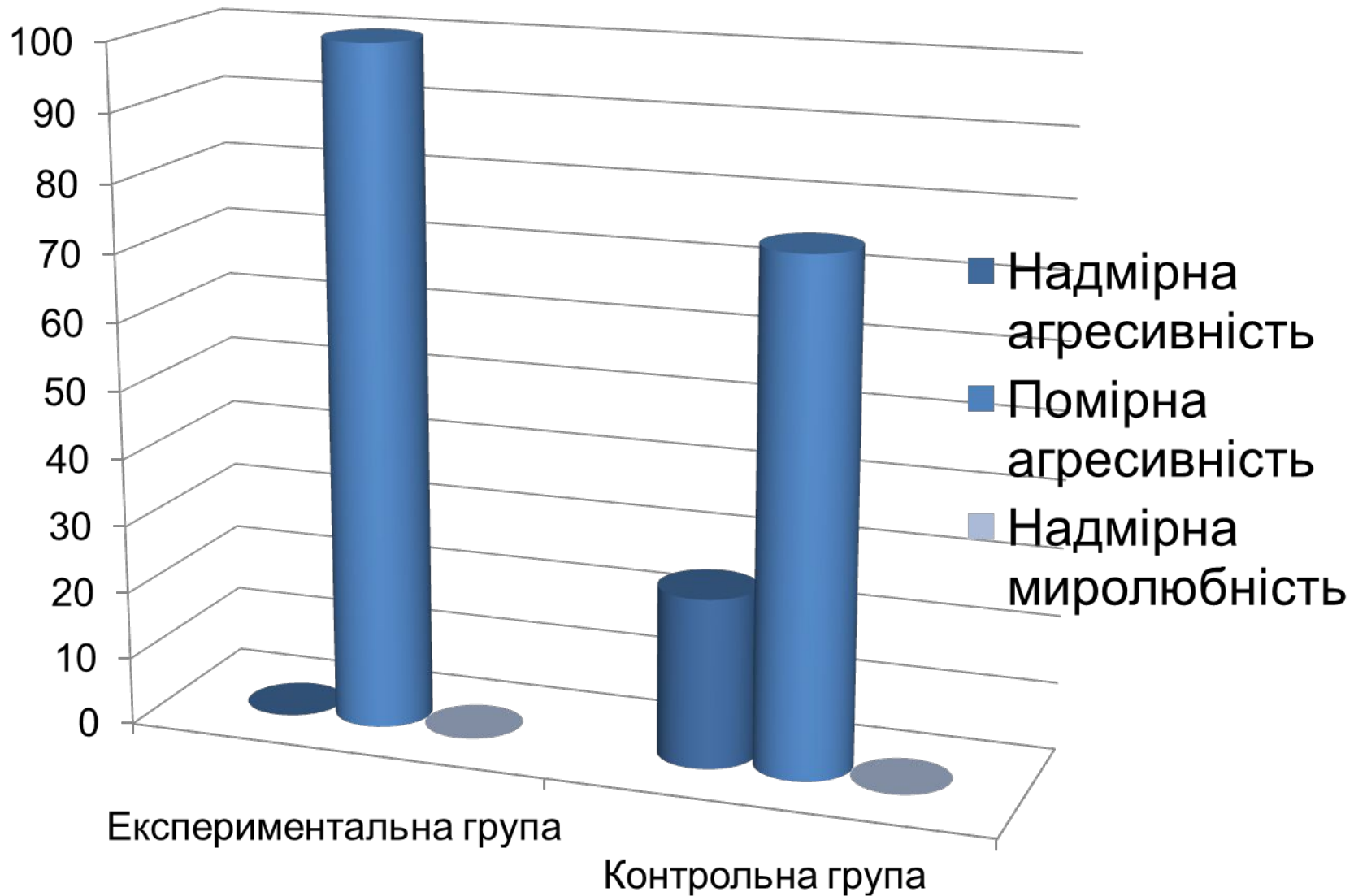


Рис. 8. Порівняння результатів за методикою Ассингера.

Висновки

- Згідно результатів емпіричного дослідження визначено, що агресивна поведінка пов'язана з особистісними рисами підлітків; у більшості досліджуваних підлітків, агресивність у поведінці проявляється на високому рівні і в основному обумовлена ситуативними проявами. Експериментальне дослідження підтверджує актуальність вивчення соціально-психологічних факторів агресивної поведінки в підлітковому віці, зокрема таких, що набувають особливого впливу в наш час
- Доцільність цього підтверджується результатами формуючого експерименту, проведеного в процесі апробації авторської програми з профілактики та попередження агресивності на основі позитивної психотерапії Н.Пезешкіана. Згідно з отриманими результатами, в досліджуваних достовірно покращились показники рівнів прояву агресивності. Зазначимо, що представлене дослідження безумовно не вирішує в повному обсязі проблему причин агресивної поведінки серед підлітків. Воно дає можливість розкрити лише окремі аспекти у дослідженні даного явища та його складного феномену.
- Оскільки, освітній процес відіграє одне із ключових факторів впливу на особистість підлітка, то освітні заклади можуть бути основним середовищем для впровадження профілактичних програм, які спрямовані на зниження агресії та розвиток позитивних соціальних навичок серед підлітків.

Дякую за увагу