



**Міністерство освіти і науки України  
Комунальний заклад вищої освіти  
“Вінницька академія безперервної освіти”**

**Кафедра екології, природничих та математичних наук**

**Магістерська кваліфікаційна робота на тему:**

**“ЛАНДШАФТНІ ЗАКАЗНИКИ ВІННИЦЬКОЇ ОБЛАСТІ,  
ЇХ ЗБЕРЕЖЕННЯ І РАЦІОНАЛЬНЕ ВИКОРИСТАННЯ”**

**Роботу виконав:  
Сайкович Андрій Павлович**

**Науковий керівник:**

**Лавров В.В. , д. с.-г. н., професор**

**Вінниця – 2023**

## АКТУАЛЬНІСТЬ ТЕМИ

- Заказники загальнодержавного та місцевого значення Вінниччини створені для забезпечення збереження і відновлення природного різноманіття, природних комплексів, екосистем, окремих видів флори і фауни, унікальних та типових ландшафтів. Проте, впродовж тривалого часу вони знаходяться в зоні інтересів різних осіб, підприємств, зацікавлених у використанні земельних і водних ресурсів. Це призвело до зниження темпів збільшення площі ПЗФ.
- Виявлено випадки самовільного захоплення, приватизації земель та водних об'єктів ПЗФ з подальшим їх нецільовим використанням; порушення норм рекреаційного використання територій та об'єктів ПЗФ.
- Зазначені порушення є наслідком недосконалості системи моніторингу та притягнення до відповідальності фізичних та юридичних осіб, які спричинили такі дії.

# Мета роботи, об'єкт і предмет дослідження

**Мета** магістерської кваліфікаційної роботи – охарактеризувати структуру і стан ПЗФ України, у т. ч. Вінницької області на прикладі ландшафтних заказників та оцінити раціональність їх використання.

**Об'єкт дослідження** – структура і стан ПЗФ України, у т. ч. Вінницької області, раціональність використання ландшафтних заказників Вінницької області.

**Предмет дослідження** – досліджувані показники характеристики структури і стану ПЗФ та відповідності використання ландшафтних заказників вимогам чинного законодавства України

# Завдання

- охарактеризувати структуру і загальний стан ПЗФ України, у т. ч. Вінницької області;
- на прикладі двох ландшафтних заказників розглянути реальний стан справ;
- з'ясувати чи завдає шкоду ландшафтним заказникам діяльність людини та які можливі наслідки;
- з'ясувати вплив військових дій на об'єкти ПЗФ в місцях ведення бойових дій;
- сформулювати пропозиції щодо удосконалення контролю за збереженням ландшафтних заказників.

# Експериментальна база і методи дослідження

*Експериментальна база* – дослідження були ландшафтні заказники місцевого значення «Дністер» та «Гопчиця»

## *Методи дослідження:*

- логічний метод;
- методи аналізу та синтезу;
- методи індукції та дедукції;
- метод спостережень;
- метод системного аналізу;
- методи формалізації;
- географічні;
- екологічні;
- статистичні;
- геоінформаційні методи.

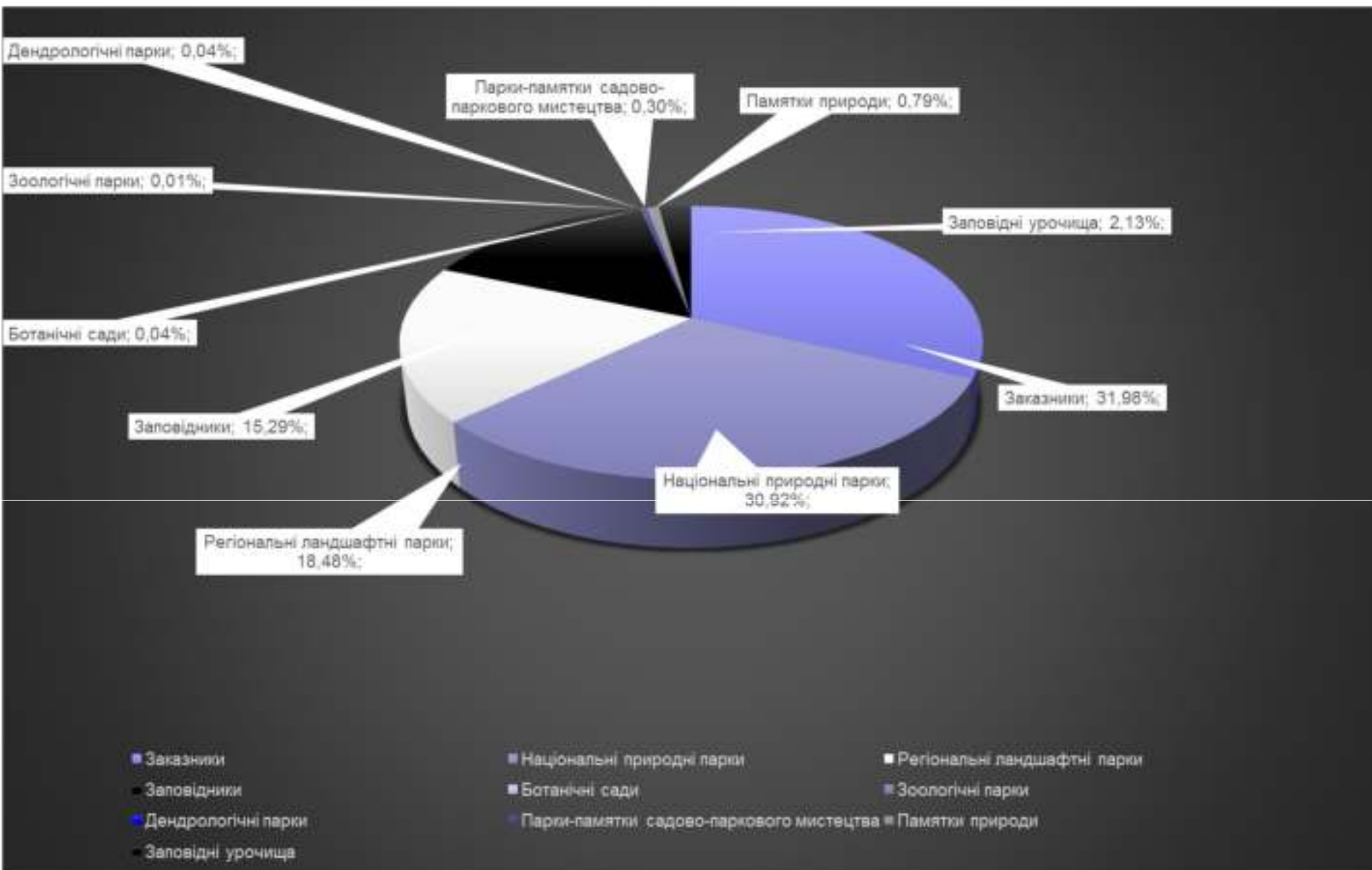
# Гіпотеза дослідження і практичне значення одержаних результатів

*Гіпотеза* наукового дослідження – ми передбачали, що неефективність діючого природоохоронного законодавства, низький рівень контролю за дотриманням користувачами ПЗФ чинних норм та відсутність незворотності покарання за знищення чи пошкодження природи можуть призвести до певних порушень структури і стану об'єктів і територій ПЗФ.

## *Практичне значення одержаних результатів:*

- використання сучасних інформаційних технологій віддаленого оцінювання стану використання ландшафтних заказників місцевого значення;
- виявлені особливості впливу військових дій на об'єкти ПЗФ Вінницької області і в місцях ведення бойових дій;
- запропоновано заходи ефективного дослідження стану та розвитку заказників Вінницької області

## Структура ПЗФ України за площею





## Негативний вплив діяльності людини на об'єкти і території ПЗФ України, вплив військових дій внаслідок вторгнення рф



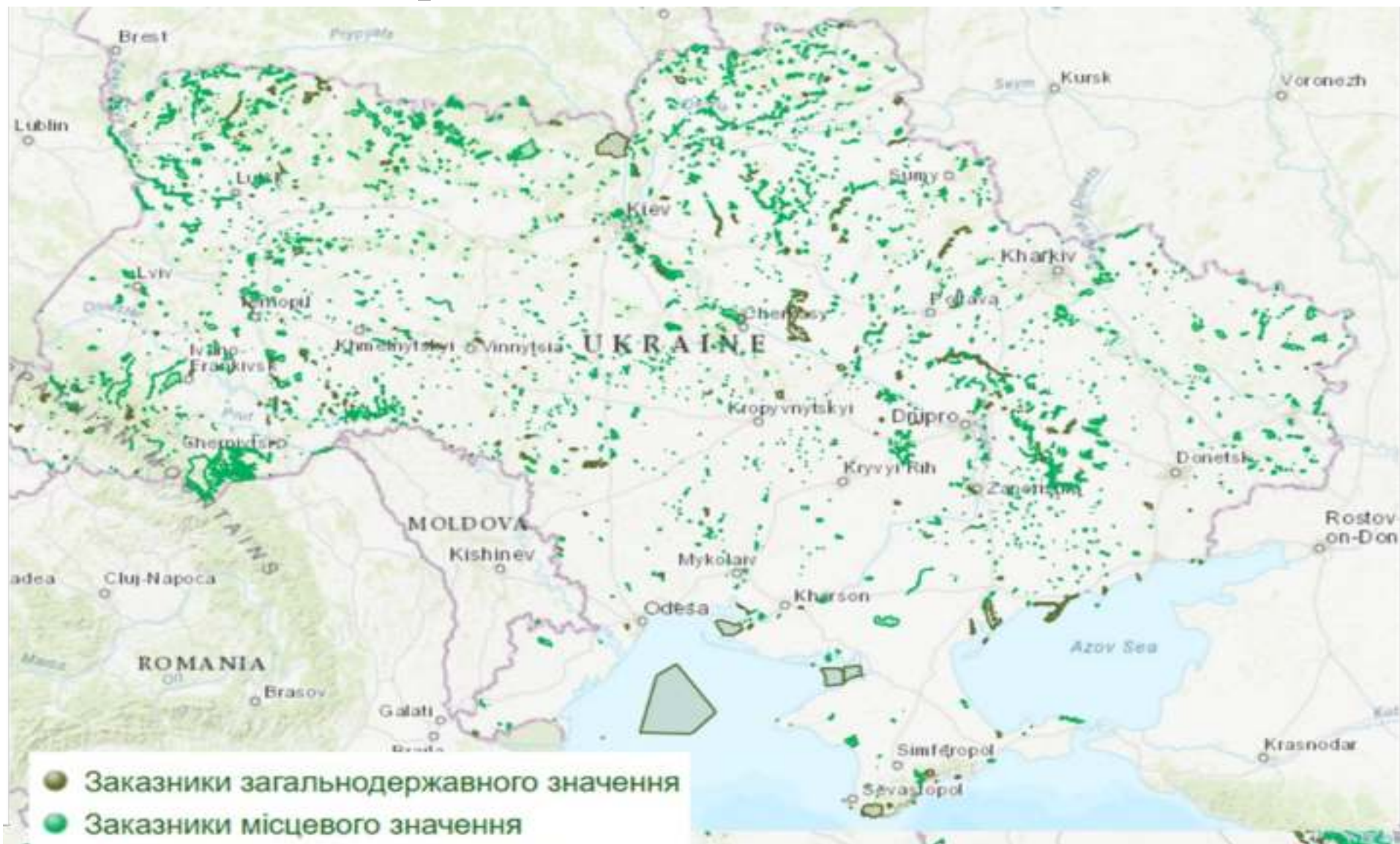
Внаслідок військових дій на сьогодні пошкоджень зазнали 812 об'єктів ПЗФ України загальною площею 0,9 млн га. Під загрозою знищення опинилися 2,9 млн га територій Смарагдової мережі (160 територій). Окупованими лишаються 514 об'єктів ПЗФ площею 0,80 млн га.



## Площа і частка територій ПЗФ у розрізі АТО України

Назва АТО	Площа АТО, га	Площа ПЗФ, га	Відсоток ПЗФ до площі АТО, %	Місце відповідно до відсотка ПЗФ
м. Севастополь	86400	26241,02	30,37	1
м. Київ	83600	21148,79	25,30	2
Івано-Франківська обл.	1392700	222382	15,97	3
Хмельницька обл.	2062900	313084,3963	15,18	4
Закарпатська обл.	1275300	193319,1769	15,16	5
Миколаївська обл.	2458500	77238,17	3,14	23
Дніпропетровська обл.	3192300	99757,0931	3,12	24
Черкаська обл.	2091600	64746,0785	3,10	25
Харківська обл.	3141800	74843,5995	2,38	26
Вінницька обл.	2649290	60189,4437	<b>2,27</b>	<b>27</b>

# Схематичне зображення розташування заказників в Україні та Вінницькій області

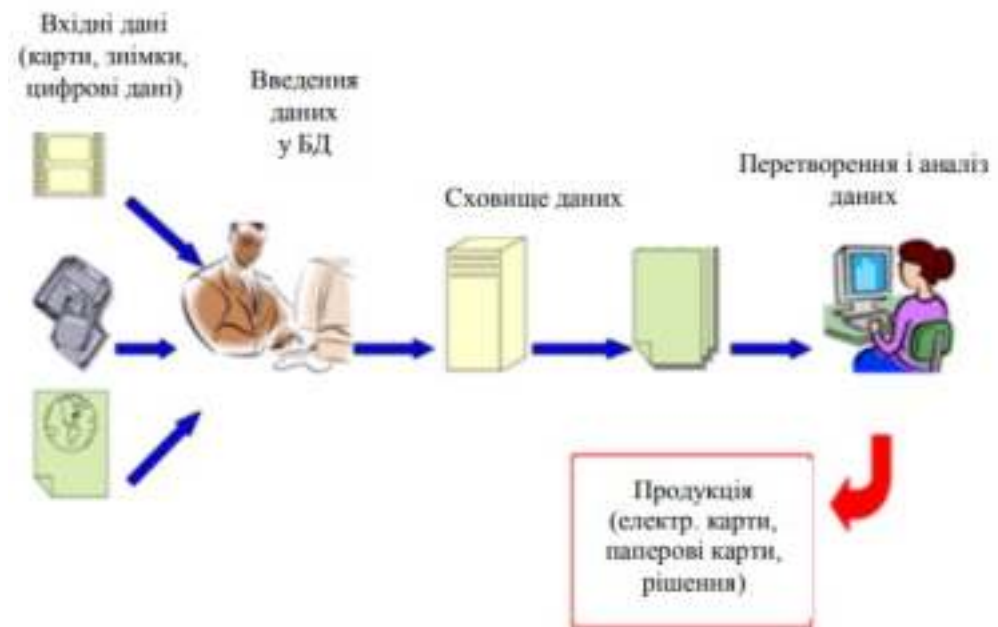


# ГІС в системі контролю ландшафтних заказників

Характеристикою будь-яких даних про ПЗФ є просторове становище об'єктів, процесів, подій.

ГІС використовує спеціалізовані:

- формати геоданих;
- просторові бази даних;
- інструменти геообробки;
- картографічні інтерфейси.



ГІС повинно поінформувати про межі, особливості режиму території, відповідальні структури, надати необхідну інформацію про факт природокористування органам, які здійснюють контроль.

## РОЗДІЛ 2. МАТЕРІАЛИ І МЕТОДИКА ПРОВЕДЕННЯ ДОСЛІДЖЕНЬ

- Обґрунтовано матеріали і методику проведення досліджень.
- Подано еколого-географічну характеристику об'єкту досліджень з позицій фізико-географічного, гідрологічного, гідрогеологічного, геоботанічного і зоогеографічного районування.
- Охарактеризовано рельєф регіону.

## РОЗДІЛ 3 РЕЗУЛЬТАТИ ДОСЛІДЖЕНЬ

### 3.1. Структура ПЗФ Вінницької області

#### Кількісні зміни об'єктів ПЗФ Вінницької області в період 2018-2023 р

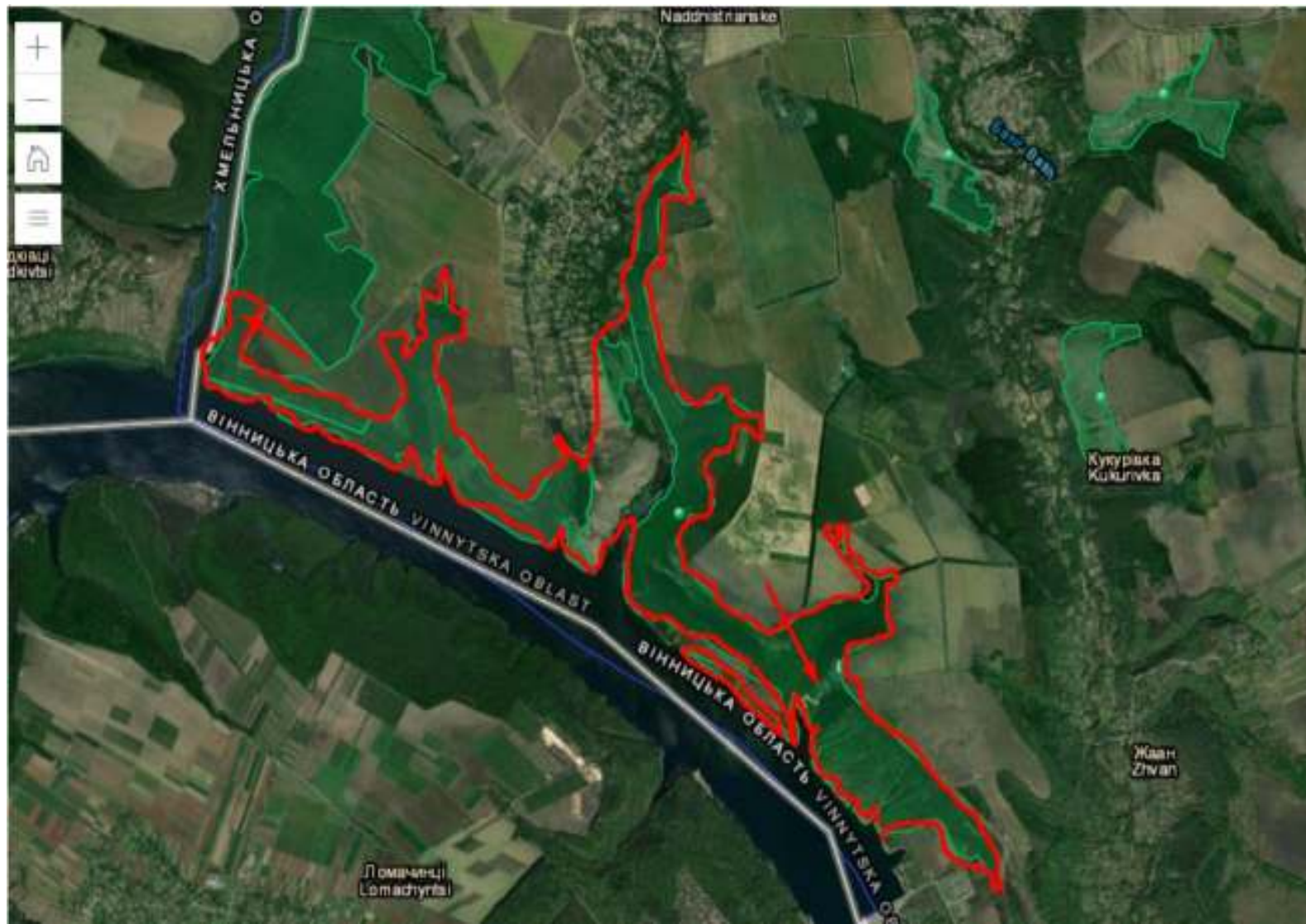
(за даними Вінницької ОВА, 2023 рік)

Назва категорії територій та об'єктів ПЗФ	Кількість по рокам	
	2018	2023
Національні природні парки	1	1
Регіональні ландшафтні парки	4	4
Заказники загальнодержавного значення	21	21
Заказники місцевого значення	130	139
Пам'ятки природи загальнодержавного значення	10	10
Пам'ятки природи місцевого значення	186	190
Дендрологічні парки місцевого значення	1	1
Парки – пам'ятки садово – паркового мистецтва загальнодержавного значення	11	11
Парки – пам'ятки садово – паркового мистецтва місцевого значення	26	26
Заповідні урочища	30	30
<b>РАЗОМ:</b>	<b>420</b>	<b>433</b>

Державною стратегією регіонального розвитку на період до 2020 року, було визначено, що площа природно-заповідного фонду Вінницької області станом на 1 січня 2020 року має становити 8% від загальної площі



# Розташування, стан, збереження та використання ландшафтного заказника «Дністер»



## Забудова в ландшафтному заказнику «Дністер»



- виявлено будівництво індивідуальних будинків;
- частина протиерозійних насаджень зрізана ;
- здійснено роботи по терасуванню з формуванням спуску (дороги) до Дністра



## Використання не за призначенням земель заказнику



- Здійснювався видобуток піску



- Відведено для відпочинку територія площею близько 1,5 га;
- Встановлено кунги;
- Огороджено.

### 3.3. Розташування, стан, збереження та використання ландшафтного заказника «Гопчиця»



## Розораність території заказника в межах ПЗС

відповідно до Земельного кодексу

ПЗС мала складати 100 м



окремих місцях ширина  
ПЗС складає близько 14 м



## Видобуток піску в межах заказника



з 2011 року в  
заказнику  
відновлено  
видобуток піску



# Висновки

1. Одним з важливих напрямів вирішення екологічних проблем та поліпшення стану природного середовища є формування системи природоохоронних територій та об'єктів, для яких встановлено особливий режим охорони та використання для збереження та відтворення флори та фауни. Такі території та об'єкти одержали назву заповідні. В Україні існує велика кількість заповідних територій та об'єктів, які об'єднані у природно-заповідний фонд. Природоохоронний заповідний фонд України є частиною складової світової системи природних територій та об'єктів.

2. Для зниження антропогенного впливу та збільшення територій ПЗФ до вимог ЄС перспективним є створення довкола ПЗФ буферних зон. Вони будуть включати території, виділені з метою запобігання негативного впливу на відповідну зону господарської діяльності на прилеглих територіях, з визначенням часових показників подальшого розширення об'єкту.

# Висновки

3. За часткою територій ПЗФ від загальної площі АТО Вінниччина досі займає останнє місце порівняно з іншими областями України. Водночас, і наявні об'єкти не мають належної охорони. Проаналізувавши структуру і стан ПЗФ на прикладі двох ландшафтних заказників, ми виявили, що вони зазнають значного антропогенного впливу. Основними чинниками негативного впливу є: самовільна забудова території заказників, виникнення там місць поселення та різних традиційних видів господарської діяльності, ведення господарства.
4. Для збереження територій і об'єктів ПЗФ необхідно забезпечити посилення державного та громадського контролю за додержанням режиму їх охорони та використанням. Цього можна досягти розширенням повноважень контролюючих органів, посиленням відповідальності винуватців, а також забезпеченням невідворотності покарання за вчинений злочин.

## Висновки

5. Реформа екологічної політики в Україні має бути націлена на досягнення вимірювальних стратегічних та середньострокових цілей для досягнення доброго стану природного довкілля, налагодження постійного моніторингу досягнення цих цілей, регулярного аналізу та оцінки ефективності планових дій, періодичного їх оновлення відповідно до отриманих результатів оцінки.

6. Перспективним є застосування в системі моніторингу стану ПЗФ новітніх ГІС та засобів високої деталізації і більш низької деталізації, які не потребують значних вкладень з бюджету. Саме такі засоби ефективного контролю стану ПЗФ розглянуті в даній роботі і пропонуються з метою охоплення контролем більших територій. Для підвищення їх точності достатньо винести межі ПЗФ на кадастрову карту України окремим шаром, за аналогом «Смарагдової мережі».

## Рекомендації виробництву

1. Доцільно використати сучасні інформаційні технології віддаленого попереднього оцінювання стану використання ландшафтних заказників Вінницької області. Це особливо актуально в умовах військової агресії РФ, в місцях ведення бойових дій.
2. Варто враховувати виявлені особливості впливу військових дій на об'єкти ПЗФ Вінницької області в місцях ведення бойових дій.
3. Для збереження більшості ландшафтних заказників регіону від інтенсивного антропогенного впливу сусідніх землекористувачів доцільно створити ефективні буферні зони з урахуванням запропонованих нами заходів.



*ДЯКУЮ ЗА УВАГУ!*

