



**Міністерство освіти і науки України
Комунальний заклад вищої освіти
“Вінницька академія безперервної освіти”
Кафедра екології, природничих
та математичних наук**

Магістерська кваліфікаційна робота на тему:

**Біорізноманіття національного природного парку
“Кармелюкове Поділля”: особливості збереження і
відтворення**

Роботу виконала:

Швець Наталія Василівна

Науковий керівник:

Серебряков В.В., доктор
біологічних наук, професор,
професор кафедри екології,
природничих та математичних наук
КЗВО «Вінницька академія безперервної освіти»



Актуальність теми: Одним з найбільш важливих завдань охорони природи є збереження біорізноманіття - різноманітність живих організмів з усіх джерел, включаючи, серед іншого, наземні, морські та інші водні екосистеми і екологічні комплекси, частиною яких вони є. Це поняття включає в себе різноманітність у рамках виду, між видами і різноманіття екосистем.

Збереження біологічного різноманіття передбачає охорону водночас і окремих особин, їхніх груп у межах певної території, й екосистем у цілому разом з їхнім середовищем існування. Зменшення біологічного різноманіття є в значній мірі результатом діяльності людини. Основну загрозу для біологічного різноманіття становлять незаконні забудови та вирубування лісів, браконьєрство, розорювання місць поширення видів, здійснення господарської діяльності на території прибережно-захисних смуг, гірських та степових районів, інтродукція чужорідних видів, кліматичні зміни, забруднення довкілля, неконтрольований видобуток природних багатств.

Збереження біорізноманіття наразі є однією з вирішальних умов збереження суспільства. Воно є автотрофним блоком біосфери й початковою ланкою всіх процесів, які відбуваються в екосистемах (завдяки колообігу енергії, речовини, інформації), забезпечує функціонування, стабільність і екорівновагу біосфери.

Мета магістерської кваліфікаційної роботи – науково-методичні і практичні основи збереження і відтворення біорізноманіття НПП “Кармелюкове Поділля”

Об’єкт дослідження – чинники впливу на біорізноманіття НПП “Кармелюкове Поділля”, заходи щодо їх збереження та збалансованого використання.

Предмет дослідження – біорізноманіття НПП “Кармелюкове Поділля”, їх збереження, відновлення і збалансоване використання.

Завдання:

- 1) вивчити закордонний і вітчизняний досвід аспектів збереження біорізноманіття НПП “Кармелюкове Поділля”;
- 2) дослідити біотичне різноманіття і особливості змін біогеоценотичного покриву на території НПП “Кармелюкове Поділля”;
- 3) встановити кількість раритетних видів рослин, що відносяться до різних соцологічних категорій, визначивши стан їх збереження в різних біотопах;
- 4) запропонувати комплекс заходів для збереження біорізноманіття та визначити шляхи збалансованого використання в структурі НПП “Кармелюкове Поділля”.

Матеріали і методи дослідження

Дослідження проводились на базі навчально-наукової лабораторії “Екологічного моніторингу” кафедри екології, природничих та математичних наук КЗВО “Вінницька академія безперервної освіти”.

Інформаційною базою досліджень послужили відібрані й опрацьовані матеріали, звіти й доповіді департаментів (управлінь), органів місцевого самоврядування.

Методи дослідження:

загальнонаукові і спеціальні методи дослідження: *камеральні* (визначення таксономічно-типологічного, біоморфологічного, еколого-ценотичного і адвентивного фіторізноманіття, що поширене в різних екотопах парку); *комплексні, системні, ретроспективні і порівняльні* аналізи (для виявлення причинно-наслідкових зв'язків щодо антропогенної трансформації природних фітоценозів, їх видового складу, ступеня збереженості); *детально-маршрутні* (виявлення впливу негативних чинників на природні біотопи, екосистеми, оселища і фіторізноманіття загалом); *польові* (вивчення впливу різних чинників на функціонування біотопів парку); *статистичні* (отримання достовірних результатів на основі регресійного, дисперсійного і кореляційного методів); *картографічні* (створення картосхем).

Гіпотеза дослідження полягала в тому, щоб провести науково-методичні і практичні основи збереження біорізноманіття НПП “Кармелюкове Поділля”.

Інноваційність результатів дослідження полягає в тому, що результати, які ми отримуємо під час дослідження, забезпечать розв’язання наукової проблеми щодо охорони біотопів, екосистем, оселищ і біорізноманіття НПП “Кармелюкове Поділля” загалом, а також збереження існуючих заповідних об’єктів в контексті стратегії сталого розвитку регіону.

- Теоретичне значення дослідження** полягало в тому, що
- Подано наукові полігони НПП “Кармелюкове Поділля” – пробні площі дослідження біорізноманіття;
 - Встановлено профілі і трансекти дослідження раритетних видів рослин в межах парку;
 - На основі проведено дослідження запропоновано заходи для збереження природної флори та визначити шляхи їх збалансованого використання в структурі НПП “Кармелюкове Поділля”.

Практичне значення одержаних результатів полягає у розробці плану заходів збереження біорізноманіття на території НПП «Кармелюкове поділля»

Апробація результатів дослідження. Результати дослідження доповідалися на Міжнародній науково-практичній конференції “Vin Smart Eco” (Вінниця, 2023), на засіданнях круглих столів з питань природозбережувальної роботи (КЗ ВАБО, 2022-2023).

Публікації. Основні положення та результати дослідження висвітлено в статті:

Швець Н. Особливості збереження та відтворення біорізноманіття на території НПП “Кармелюкове Поділля”. “*Vin Smart Eco*”. За науковою редакцією Мудрака О.В. Збірник матеріалів III Міжнародної науково-практичної конференції (18-20 травня 2023, м. Вінниця, Україна). Вінниця: КЗВО “Вінницька академія безперервної освіти”, 2023. С. 124-127.

Збірник наукових праць

МІНІСТЕРСТВО ОСВІТИ І НАУКИ УКРАЇНИ
ДЕПАРТАМЕНТ ГУМАНІТАРНОЇ ПОЛІТИКИ
ВІННИЦЬКОЇ ОБЛАСНОЇ ВІЙСЬКОВОЇ АДМІНІСТРАЦІЇ
КОМУНАЛЬНИЙ ЗАКЛАД ВИЩОЇ ОСВІТИ
“ВІННИЦЬКА АКАДЕМІЯ БЕЗПЕРЕРВНОЇ ОСВІТИ”



Випуск №3(36)

НАУКОВИЙ ВІСНИК

“*Vin Smart Eco*”

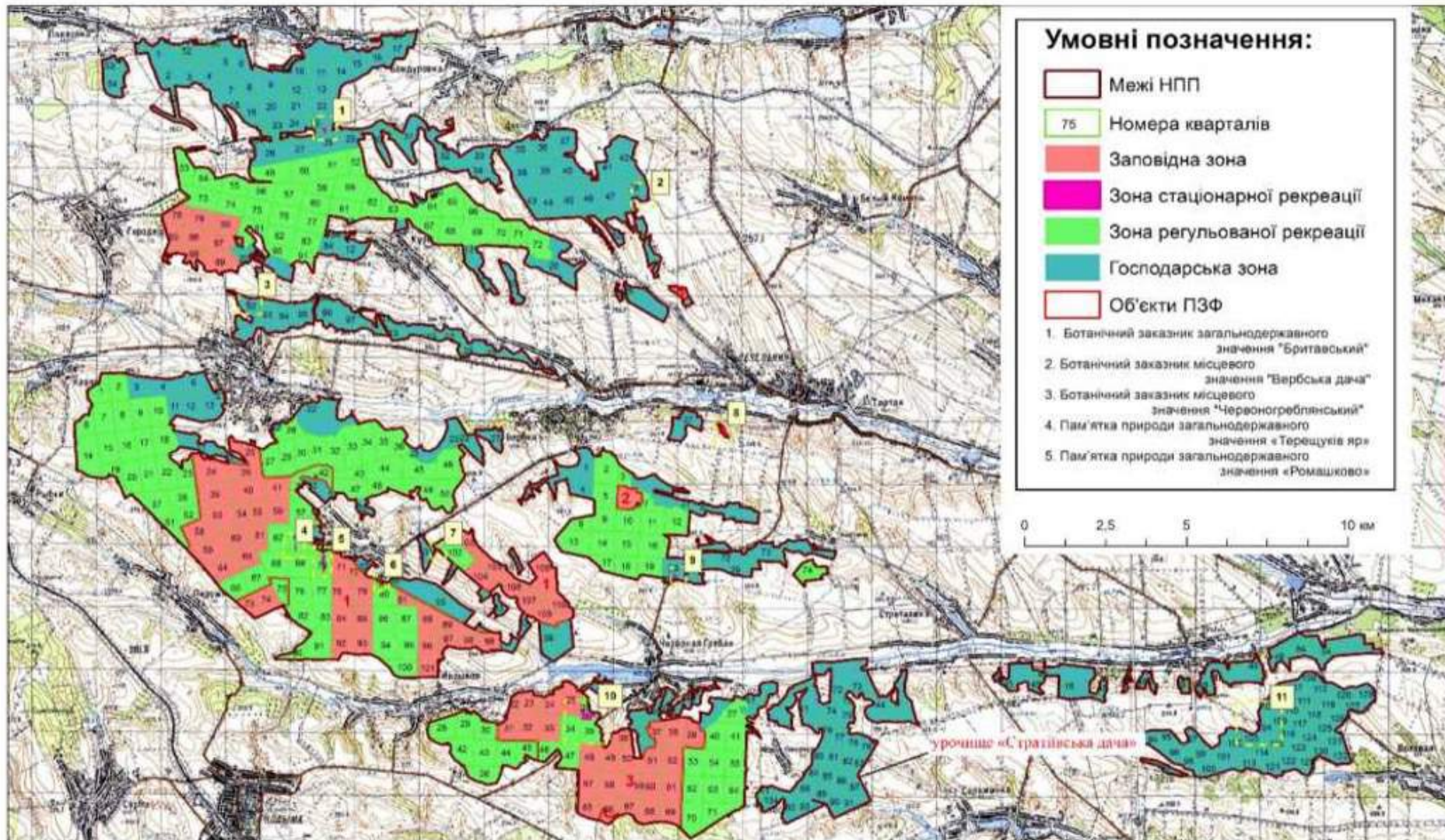
ЗБІРНИК МАТЕРІАЛІВ III МІЖНАРОДНОЇ
НАУКОВО-ПРАКТИЧНОЇ КОНФЕРЕНЦІЇ
18-20 ТРАВНЯ 2023 РОКУ

Вінниця
2023

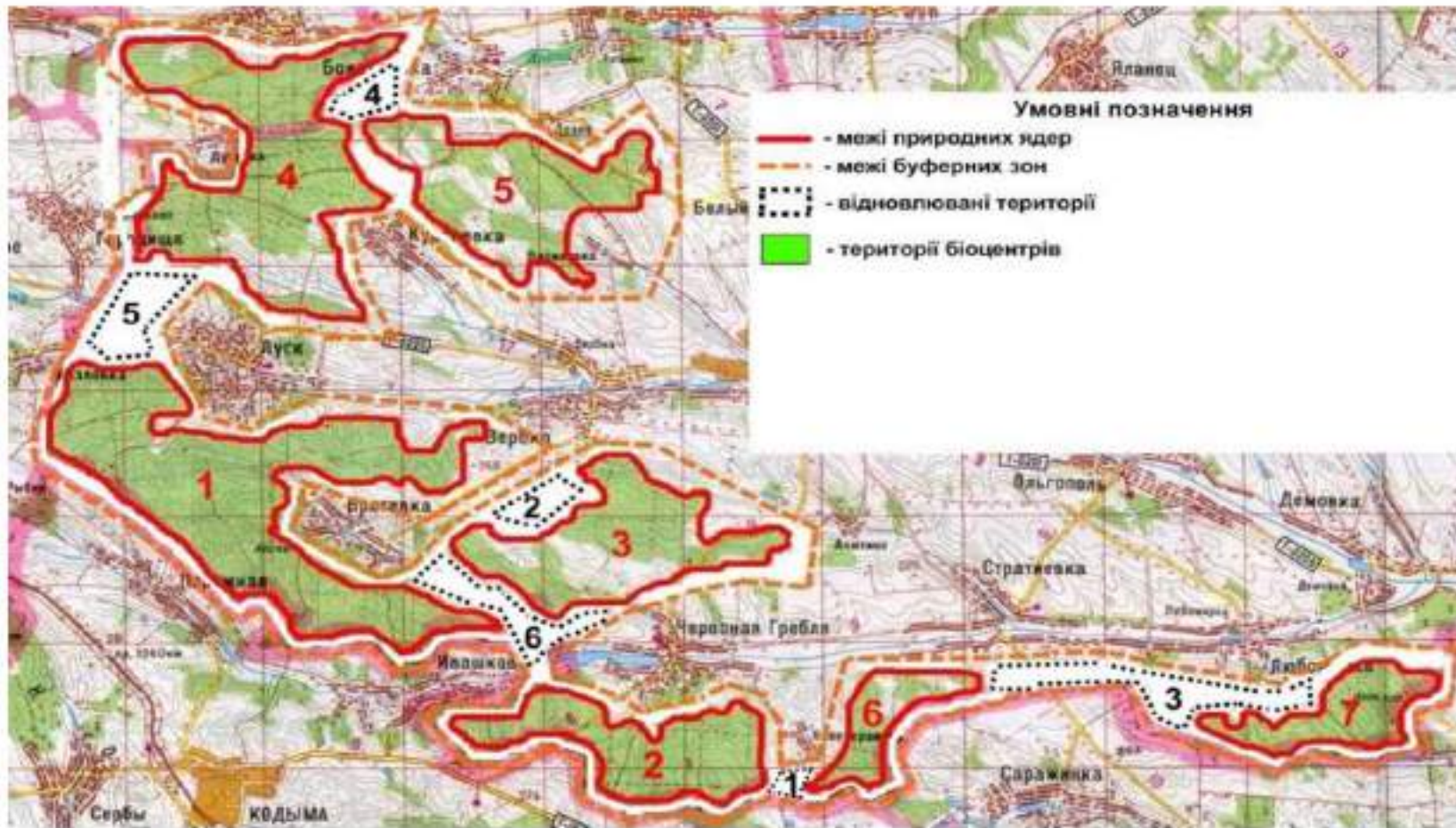
У першому розділі магістерської кваліфікаційної роботи розглянуто загальні відомості про національний парк “Кармелюкове Поділля” .

Проаналізовано функціональне зонування території НПП “Кармелюкове Поділля”.

Розглянуто історію створення національного природного парку. З’ясовано основні екологічні проблеми функціонального зонування території національного природного парку “Кармелюкове Поділля”.



**Картосхема функціонального зонування території НПП
“Кармелюкове Поділля”**



Природні ядра: 1 - Британське; 2 - Червоногреблянське; 3 - Вербське; 4 - Бондурівське; 5 - Куренівське; 6 - Новоукраїнське; 7 - Любомирківське.
Відновлювальні території: 1 - Новоукраїнська; 2 - Вербська; 3 - Стратіївська; 4 - Бондурівська; 5 - Лузька; 6 - Червоногреблянська.

Структурні елементи екомережі НПП “Кармелюкове Поділля”

У другому розділі магістерської кваліфікаційної роботи розглянуто матеріали і методи проведення дослідження, наведено відомості про еколого-географічні особливості досліджуваної території, геоморфологічну і геологічну будови, кліматичні умови, зональні особливості регіону.

Описано наукові полігони НПП “Кармелюкове Поділля” – пробні площі дослідження раритетних видів рослин.

Подано профілі і трансекти дослідження раритетних видів рослин в межах парку.

У третьому розділі магістерської кваліфікаційної роботи обгрунтовано аспекти збереження біорізноманіття НПП «Кармелюкове Поділля». З'ясовано, що для збереження природного різноманіття необхідний системний підхід. Саме для того, щоб природокористування відбувалося раціонально та збалансовано, необхідно об'єднувати біогеоценози в екологічні мережі, створювати заповідники і заказники, а також природні парки.

Національний природний парк «Кармелюкове Поділля» - це перший парк такого типу, який був створений на Вінниччині, він являється єдиним парком, що входить до природно заповідного фонду України. Згідно даних Природно заповідного фонду України, до НПП «Кармелюкове Поділля» входять такі об'єкти як: ботанічний заказник загальнодержавного значення «Бритавський»; ботанічна пам'ятка природи загальнодержавного значення «Терещуків яр»; ботанічна пам'ятка природи загальнодержавного значення «Ромашково»; ботанічний заказник місцевого значення «Вербська дача»; ботанічний заказник місцевого значення «Червоногреблянський».



Раритети
прилеглої
території



Ковила волосиста



Цмин піщаний



Відкасник татарниколистий



Півники угорські

Висновки

Основним завданням Парку є не тільки охорона природних ландшафтів, що є на його території, але й охорона рідкісних лісових, лучно- степових і болотних угруповань, збереження біорізноманіття загалом.

Збереження сприятливого екологічного стану ландшафтів Парку можна здійснити лише шляхом обмеження експлуатації й ренатуралізації прилеглих болотних і водних ландшафтних комплексів через підвищення рівня вод у водоймах і болотах.

НПП «Кармелюкове Поділля», функціональному зонуванню, формуванню екомережі, збереженню його біоландшафтного різноманіття, ефективному використанню рекреаційного потенціалу, збалансованому природокористуванню присвячено багато наукових робіт.

Цінність цієї території ми розглядали як базу для наукових досліджень, еколого-освітнього виховання і рекреації. Співробітники НПП «Кармелюкове Поділля» наразі намагаються створити умови для відпочинку, забезпечити належну охорону території і збереження її біорізноманіття.

Дякую за увагу!