

УДК 598.244

**Казанник В.В.**, провідний фахівець\*

**Грицай В.О.**, студентка\*

**Подобайло А.В.**, к. б. н., доцент\*

\*Київський національний університет

імені Тараса Шевченка, Київ, Україна

**Миленко Н.М.**, науковий співробітник

Національний природний парк

«Пирятинський», Пирятин, Україна

**Серебряков В.В.**, д. б. н., професор

КЗВО «Вінницька академія безперервної

освіти», Вінниця, Україна

## ОБЛІК ЛЕЛЕКИ БІЛОГО (*CICONIA CICONIA*) У НАЦІОНАЛЬНОМУ ПРИРОДНОМУ ПАРКУ «ПИРЯТИНСЬКИЙ» ТА ЙОГО ОКОЛИЦЯХ У 2022 РОЦІ

*Анотація.* Успішність гніздування лелеки білого у регіоні НПП «Пирятинський» у 2022 р. становила 83,8%. Середня кількість пташенят на гніздову пару (JZa) склала  $2,14 \pm 0,09$  ( $n=74$ ), на успішну пару (JZm) –  $2,55 \pm 0,10$  ( $n=62$ ). Найбільшою є частка виводків з двох і трьох пташенят у гнізді (по 41,9%), разом це складає 83,8% виводків. Найбільше гнізд розміщено на бетонних опорах ЛЕП – 56 (75,7%). У регіоні парку останніми роками помітна тенденція до поступового зменшення кількості продуктивних гнізд.

*Ключові слова:* лелека білий, успішність розмноження, пара, виводок, розміщення гнізд, національний природний парк «Пирятинський».

**Вступ.** Лелека білий (*Ciconia ciconia* L., 1758) в Україні є звичайним видом, поширеним майже на всій території, окрім деяких регіонів на півдні й сході. Чисельність виду впродовж останніх десятиліть росте, але швидкість зростання поступово падає [2]. Загалом лелека є досить добре вивченим птахом, але, зокрема, чисельність та щільність на окремих територіях є недостатньо дослідженими. До того ж, для цього виду характерні досить значні флуктуації чисельності, що було показано довготерміновими дослідженнями [3, 7]. Тому вивчення й аналіз чисельності є важливим для контролю за станом популяції, прогнозуванню її подальших змін та для розробки шляхів та способів охорони цих птахів.

Національний природний парк (далі – НПП) «Пирятинський» розташований у північно-західній частині Полтавської області. Він має ряд характерних рис (кластерна структура у заплаві р. Удай та його притоки р. Перевод з притокою р. Руда, чисельні населені пункти, що прилягають до охоронюваних ділянок, чергування біотопів від заплавної до мало зволжених тощо), що робить його привабливою територією для лелеки білого [5] і зручним майданчиком для з'ясування чисельності, успішності розмноження, дослідження місць розташування гнізд цих птахів. У майбутньому це дасть можливість для прогнозування подальшого стану популяції птахів у регіоні парку.

**Метою дослідження** є вивчення поточного стану популяції лелеки білого у НПП «Пирятинський» та на прилеглий території, аналіз особливостей гніздування та оцінка успішності розмноження у гніздовому сезоні 2022 р.

**Матеріал та методика.** Повні обліки чисельності лелеки білого в 2022 р. проводили у 23 селах та в м. Пирятин Пирятинської міської ОТГ Лубенського району Полтавської області. Усього в спостереженнях брали участь 8 спостерігачів – 7 співробітників НПП «Пирятинський», а також один волонтер. Загалом, облік проводять уже протягом 9 років, за весь період ним було охоплено території 27 сільських населених пунктів та м. Пирятин, що переважно межують з парком (у тому числі одне село на території Чернігівської області), в основному уздовж заплави річки Удай та його притоки Переводу з власною притокою р. Руда (рис. 1).

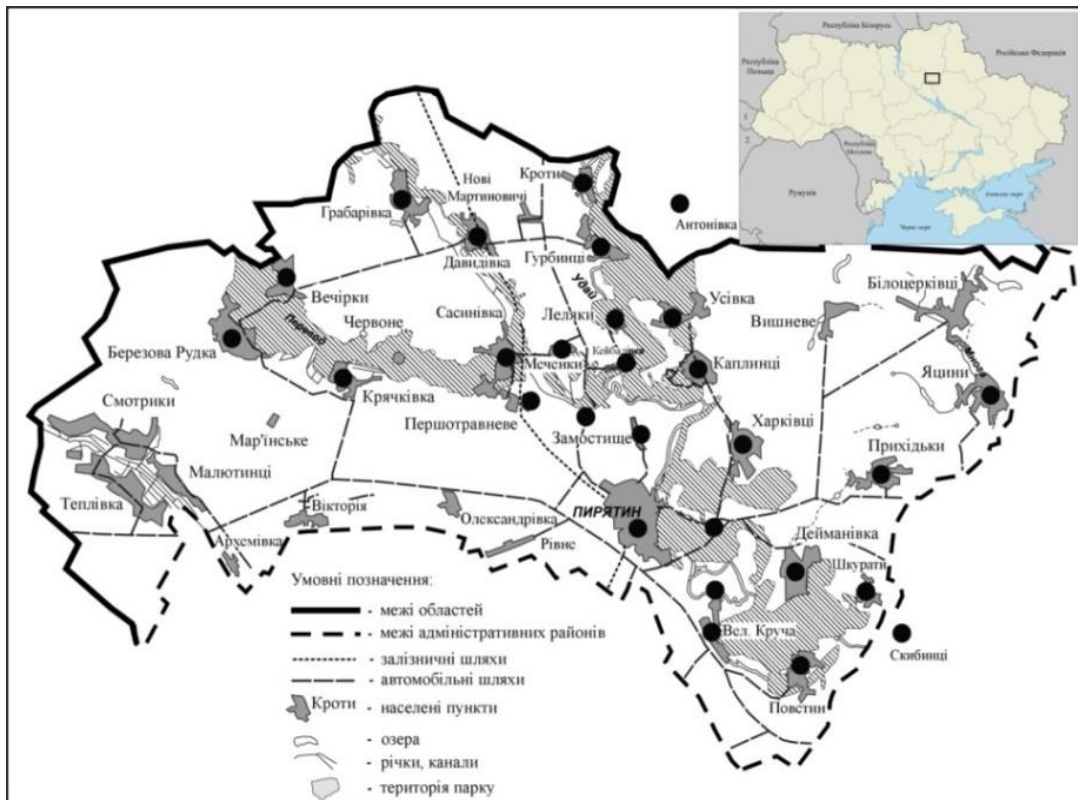


Рис. 1. Розміщення моніторингових точок спостереження за лелекою білим протягом 2014-2022 рр. у Лубенському районі та на суміжних територіях (для конкретизації позначено адміністративні межі колишнього Пирятинського р-ну)

Використовували методіку, що застосовується під час Міжнародного обліку чисельності білого лелеки [8]: визначали кількість гнізд, зайнятих лелеками (кількість гніздових пар), кількість пташенят у них, а також кількість гнізд, у яких пташенята не виростили, що дає можливість визначати репродуктивні показники. Під час обрахунку отриманих даних використовували позначення: JZa – середня кількість літніх пташенят на пару, яка розмножувалась; JZm – середня кількість літніх пташенят на успішну пару; %НРо – частка неуспішних пар у відсотках. Визначали також місця та особливості розташування гнізд за такою спрощеною класифікацією: дерева, опори ЛЕП, будівлі різних типів, водонапірні башти та штучні гніздівлі. Для реєстрації отриманої інформації використовували бланк анкети, розробленої В.М. Грищенком [3]. За можливості, додатково відмічали строки весняної міграції та строки вильоту пташенят з гнізда.

#### Результати та обговорення.

**Фенологія.** Перша поява гніздових лелек весною 2022 р. – 23.III у с. Дейманівка. 29.III перший птах з'явився на гнізді у с. Лесяки. 8.IV перший лелека прилетів на гніздо у с. Кейбалівка. 29.III одного птаха бачили над с. Олександрівка, 31.III – чотирьох над с. Березова Рудка. Середня дата першої появи – 30.III (n=5).

Перші дати вильоту пташенят з гнізда у 2022 р. – 17.VII у с. Дейманівка, 18.VII у с. Лесяки. Було зібрано лише ці дві фенодати, тому зробити будь-які висновки про терміни покидання гнізд молоддю лелек не є можливим.

**Успішність розмноження.** Усього в 2022 р. було обліковано 74 лелечих сім'ї, зокрема з успішним гніздуванням (виростили пташенята) – 62, успішність гніздування склала 83,8%. Неуспішним було гніздування аж для 12 пар (16,2%) у 9 селах. Це найвищий показник з 2017 року, який був найменш успішним для лелек як для регіону парку, так і для України в цілому [4, 5]. Середня кількість пташенят на гніздову пару (JZa) склала  $2,14 \pm 0,09$  (n=74), на успішну пару (JZm) –  $2,55 \pm 0,10$  (n=62). Показники успішності розмноження нижчі за середні протягом попередніх 8 років досліджень, але різниця виявилась статистично не значимою. Загалом було обліковано 158 пташенят. Розподіл за кількістю пташенят у гніздах: по 1 пташеняті – 4 гнізда (6,5%), по 2 і по 3 – 26 (по 41,9%), по 4 – 6 гнізд (9,7%) (рис. 2).

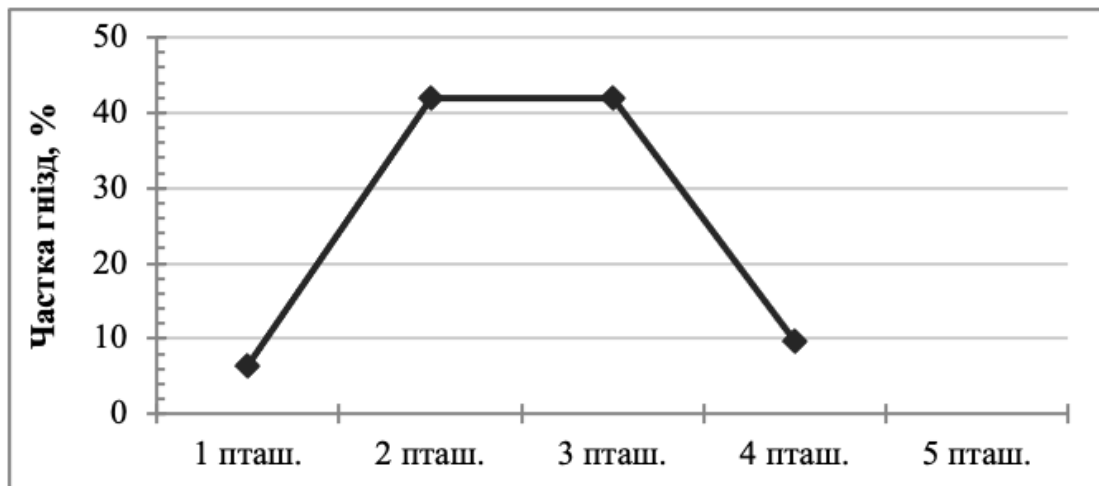


Рис. 2. Розподіл числа пташенят лелеки білого у виводках 2022 року

Як бачимо, найбільш частими були виводки з 2 і 3 пташенят, хоча виводків по троє пташенят зазвичай більше, ніж по двоє. Частка гнізд з одним пташеням була відносно невисокою, але, одночасно з цим, низькою виявилась кількість гнізд з чотирма пташенятами. Звичайно таких гнізд в околицях парку в 2-3 рази більше. Тому графік має відносно рівну основу й платоподібну вершину. Виводків з 5 пташенят не було; до цього такі виводки в незначній кількості зустрічались майже щороку, виняток – 2015 рік [1, 5, 6].

**Місця розташування гнізд.** Усі знайдені гнізда лелеки білого в околицях НПП «Пирятинський» розміщені поодинокі у межах населених пунктів. Найбільше гнізд традиційно було розміщено на бетонних опорах ЛЕП – 56 штук (75,7%). Планка з часткою 70% і вище такого типу розміщення тримається незмінно уже з 2017 року. Варто зазначити, що побудова лелеками гнізд на опорах ЛЕП переважає на суміжних територіях Лісостепу й загалом як по всій території України, так і в межах ареалу, до того ж, присутня стійка тенденція до зростання частки таких гнізд [2]. Набагато менше гнізд влаштовано на водонапірних баштах – 12 (16,2%), ще менше на деревах – 3 (4%). Кількість гнізд на деревах неухильно зменшується з року в рік і показник 2022 р. є найнижчим за період спостережень у парку. На будівлях обліковано 2 гнізда (2,7%). Щодо розміщення на деревах і будівлях, то така низька кількість гнізд характерна як для суміжних територій центрального Лісостепу, так для України в цілому [2]. Одне діюче гніздо (1,4%) розміщене на штучній гніздівлі у с. Харківці (акацієвий стовп з платформою, встановлений близько 20 років тому) [1, 5, 6] (рис. 3).

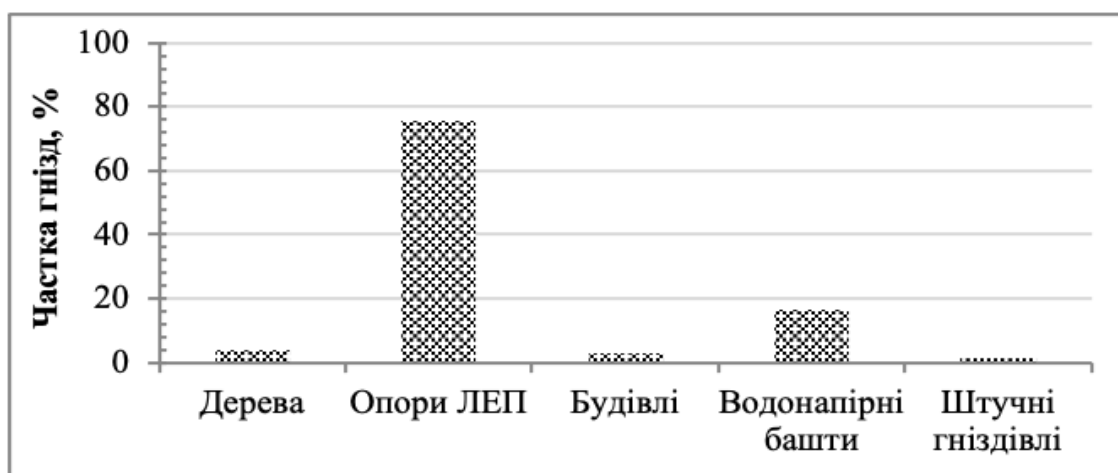


Рис. 3. Місця розташування гнізд лелеки білого в 2022 році

У регіоні парку останніми роками помітна тенденція до поступового зменшення кількості продуктивних гнізд. Так, протягом гніздового сезону 2022 року з обстежених 110 гнізд повноцінно заселеними були, як наведено вище, 69 (62,7%), 17 гнізд виявились незайнятими чи покинутими (15,5%), 24 – зруйнованими (21,8%). Протягом гніздового сезону 2021 року з обстежених 99 гнізд

повноцінно заселеними були 62 (62,6%), 20 гнізд виявились незайнятими чи покинутими (20,2%), ще 17 – зруйнованими (17,2%). Під час гніздового періоду 2020 р. з 79 обстежених 19 гнізд (24%) виявилось зруйнованими, покинутими чи незайнятими.

Наприкінці гніздового періоду лелеки часто збираються у середні й великі за розміром зграї і разом літають живитися на луки, а також та сільськогосподарські поля, які в цей час переорюють. Цього року найбільшу зграю – 33 ос. – спостерігали 31.07 біля с. Леляки; птахи годувались на полі слідом за працюючим комбайном та поруч з фермерським господарством на купах перегною. Цього ж дня імовірно цю саму зграю з такою ж кількістю птахів відмітили в польоті над околицею с. Гурбинці; тут же на території фермерського господарства відпочивали ще 12 лелек. Над с. Леляки знову ж 31.07 відмічено групу з 8 особин. Як і в 2021 [1], у 2022 році загалом було менше блукаючих зграй по полях.

#### **Висновки.**

1. Під час сезону 2022 року успішність гніздування лелеки білого в околицях НПП «Пирятинський» склала 83,8%. Середня кількість пташенят на гніздову пару лелек (JZa) склала  $2,14 \pm 0,09$  ( $n=74$ ), а на успішну пару (JZm) –  $2,55 \pm 0,10$  ( $n=62$ ). Показники успішності розмноження нижчі за середні протягом попередніх 8 років досліджень, але різниця статистично не значима.

2. Найбільш частими були виводки з двох і трьох пташенят у гнізді (по 41,93% гнізд).

3. З-поміж поширених п'яти типів розташування гнізд значно переважає розміщення на опорах ЛЕП (75,7% від обстежених гнізд).

4. Моніторингові дослідження репродуктивних показників лелеки білого в НПП «Пирятинський» та на суміжних територіях дозволяють зробити висновок, що популяція перебуває у відносно стабільному стані.

#### **Список використаних джерел**

1. Грицай В.О., Казанник В.В. Поточний стан популяції лелеки білого (*Ciconia ciconia* L.) в околицях національного природного парку «Пирятинський» (Полтавська область). *Modern research in world science. Proceedings of the 4th International scientific and practical conference. SPC "Sci-conf.com.ua". Lviv, Ukraine, 2022. P. 56-63.*

2. Грищенко В.М., Яблоновська-Грищенко Є.Д. Чисельність і розподіл гнізд білого лелеки (*Ciconia ciconia*) в центральній частині лісостепу України у 2014–2017 рр. *Беркут*. 2017. Т. 26, Вип. 1. С. 11-42.

3. Грищенко В.Н. Динамика численности белого аиста в Украине в 1994–2003 гг. *Беркут*. 2004. Т. 13, Вип. 1. С. 38-61.

4. Грищенко В.Н., Яблоновская-Грищенко Е.Д. Популяция белого аиста (*Ciconia ciconia*) в Украине в 2017 г.: продолжение кризиса. *Беркут*. 2017. Т. 26, Вип. 2. С. 112-124.

5. Казанник В., Мартюшева О., Миленко Н. Результати обліків лелеки білого (*Ciconia ciconia* L.) у національному природному парку «Пирятинський» та на прилеглий території. *Вісник Київського національного університету імені Тараса Шевченка. Біологія*. 2020. Вип. 2(81). С. 11-17.

6. Kazannyk V., Serebryakov V., Mylenko N., Davydenko I. White Stork *Ciconia ciconia* L. census in National nature park «Pyryatynskyi» Poltava region Ukraine. *Abstract Book of the 6<sup>th</sup> International Eurasian Ornithology Congress (23-27 April 2018, Heidelberg, Germany)*. Heidelberg, 2018. P. 61.

7. Kopyj G. Changes in the number of nesting pairs and breeding success of the White Stork *Ciconia ciconia* in a large city and a neighbouring rural area in South-West Poland. *Ornis Hungarica*. 2017. Vol. 25(2). P. 109-115.

8. Schüz E. Zur Methode der Storchforschung. *Beiträge zur Vögelkunde*. 1952. Ausg. 2. B. 287-298.