

Магістерська робота

**«Соціально-психологічні
основи батьківсько-
дитячих відносин у
неповних батьківських
сім'ях»»**

Сайфулліна Рахмана Фаритовича
Науковий керівник: Дмитрова Т.В.,
канд. психол. наук, доцент

Мета дослідження – вивчення специфіки соціально-психологічних основ батьківсько-дитячих відносин у неповних батьківських сім'ях.

Об'єктом дослідження є соціально-психологічні основи батьківсько-дитячих відносин.

Предметом дослідження є неповні сім'ї, які відзначаються певними особливостями батьківсько-дитячих відносин.

Завдання дослідження:

- 1) узагальнити основні риси неповної сім'ї, виокремити типи батьківсько-дитячих відносин у неповних сім'ях і вказати особливості виховання дітей у неповних сім'ях;
- 2) здійснити аналіз дослідження соціально-психологічних основ батьківсько-дитячих відносин у неповних батьківських сім'ях;
- 3) надати рекомендації психолога щодо батьківсько-дитячих відносин у неповних сім'ях;
- 4) розробити психологічний тренінг для вдосконалення батьківсько-дитячих відносин у неповних сім'ях.

Неповною називається сім'я, що складається з одного батька з одним або кількома неповнолітніми дітьми. Є категорія функціонально неповних сімей – певні причини змушують одного з батьків часто відсутні в сім'ї.

Можна виокремити декілька типів неповних сімей: розлучена сім'я, осиротіла сім'я, мати-одиначка з дитиною, батько-одинак з дитиною.

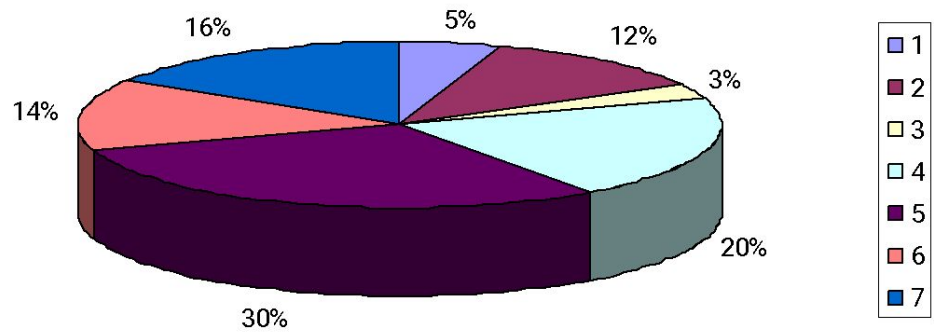
Особливостями неповної сім'ї є:

- 1) ускладнено економічну підтримку неповнолітніх членів сімей, тому що така сім'я найчастіше малозабезпечена;**
- 2) порушений процес соціалізації дитини, тобто її входження в соціальне середовище, пристосування до нього, засвоєння соціальних ролей та функцій внаслідок відсутності повноцінного суб'єкта сімейного виховання;**
- 3) порушене формування психологічної статі дитини, ускладнений нею розвиток уявлень про культуру спілкування між статями та ознайомлення дитини з соціальними ролями чоловіка (жінки), батька (матері);**
- 4) порушене право дитини на виховання та розвиток у сім'ї;**
- 5) порушені можливості моральної регламентації поведінки членів сім'ї у різних сферах життєдіяльності;**
- 6) у дитини ускладнене формування почуття безпеки в сім'ї та порушена потреба у визначенні однолітками;**
- 7) емоційна нестабільність у сім'ї, невпевненість батьків у своєму соціальному статусі, почуття образи батьків за свою дитину.**

У дослідженні брали участь 100 осіб. В якості психодіагностичного інструменту були використані наступні методики: тест «Батьківсько-дитячі відносини» (PARI), тест-опитувальник аналізу сімейного виховання і профілактики порушень виховання (АСВ) (Е. Ейдеміллер, В.В. Юстицкис), опитувальник для вивчення взаємодії батьків з дітьми І. Марковської (ВРР), тест-опитувальник батьківського ставлення (ОРО) (А.Я. Варга, В.В. Столін) та опитувальник емоційних стосунків в сім'ї Є.І. Захарової (методика ОДРЕВ).

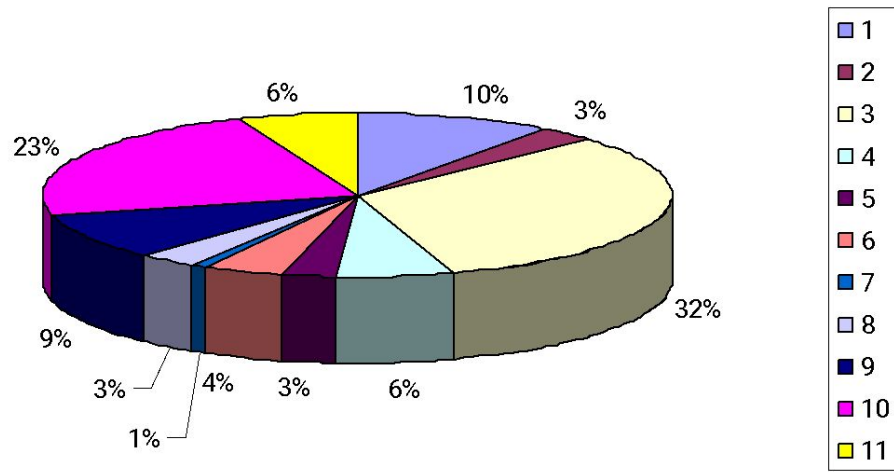
Результати використання тесту «Батьківсько-дитячі відносини» (PARI)

Ми отримали наступні показники в результаті використання тесту «Батьківсько-дитячі відносини» (PARI): відчуття самопожертви – 5%, домінування матері – 12%, зверхавторитет батьків – 3%, сімейні конфлікти – 20%, залежність від сім'ї – 30%, надзвичайне втручання у світ дитини – 14%, придушення волі – 16%. Отже, домінуючими є залежність від сім'ї та сімейні конфлікти. Графічно результати використання тесту «Батьківсько-дитячі відносини» (PARI) покажемо на наступному рисунку.



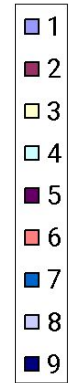
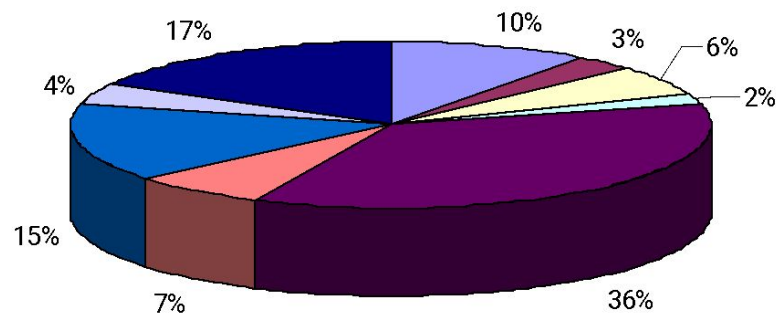
Результати використання опитувальника «Аналіз сімейних взаємин» (АСВ) (Е. Ейдеміллер, В.В. Юстицкис)

Ми отримали наступні показники в результаті використання опитувальника «Аналіз сімейних взаємин» (АСВ) (Е. Ейдеміллер, В.В. Юстицкис): гіперпротекція – 10%, гіпопротекція – 3%, потурання – 32%, ігнорування потреб дитини – 6%, надмірність вимог (обов'язків) – 3%, недостатність обов'язків дитини – 4%, надмірність вимог-заборон (домінування) – 1%, недостатність вимог-заборон до дитини – 1%, мінімальність санкцій – 9%, нестійкість стилю виховання – 23%, надмірна гіперпротекція – 6%. Таким чином, переважають потурання та гіперпротекція. Графічно результати використання опитувальника «Аналіз сімейних взаємин» (АСВ) (Е. Ейдеміллер, В.В. Юстицкис) покажемо на наступному рисунку:



Результати використання опитувальника для вивчення взаємодії батьків з дітьми І. Марковської (ВРР)

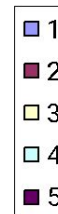
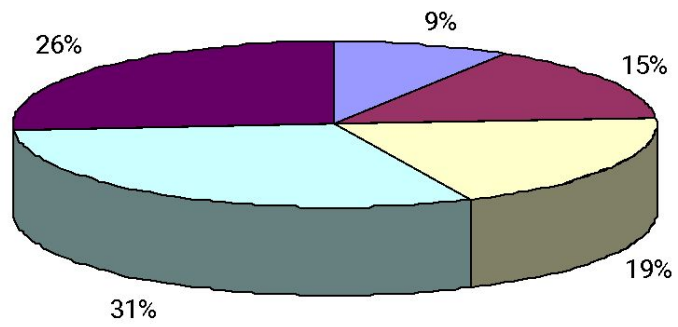
Ми отримали наступні показники в результаті використання опитувальника для вивчення взаємодії батьків з дітьми І. Марковської (ВРР): емоційна дистанція – 10%, близькість – 3%, непослідовність – 6%, послідовність – 2%, авторитетність батьків – 36%, невимогливість – 7%, вимогливість – 15%, м'якість – 4%, строгість – 17%. Тож домінують авторитетність батьків, емоційна дистанція та невимогливість. Графічно результати використання опитувальника для вивчення взаємодії батьків з дітьми І. Марковської (ВРР) покажемо на наступному рисунку:



Результати використання теста-опитувальника батьківського ставлення (ОРО) (А.Я. Варга і В.В. Столін)

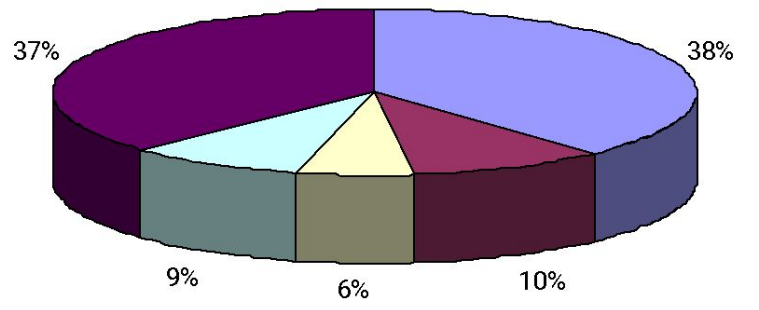
Ми отримали наступні показники в результаті використання теста-опитувальника батьківського ставлення (ОРО) (А.Я. Варга і В.В. Столін): заперечення – 9%, соціальна бажаність – 15%, симбіоз – 19%, гіперсоціалізація – 31%, інфантилізація (інвалідизація) – 26%.

Переважаючими є гіперсоціалізація та інфантилізація (інвалідизація). Графічно результати використання теста-опитувальника батьківського ставлення (ОРО) (А.Я. Варга і В.В. Столін) покажемо на наступному рисунку:



Результати використання опитувальника емоційних стосунків в сім'ї Є.І. Захарової (методика ОДРЕВ)

Ми отримали наступні показники в результаті використання опитувальника емоційних стосунків в сім'ї Є.І. Захарової (методика ОДРЕВ): емпатія – 38%, безумовне прийняття – 10%, переважаючий емоційний фон – 6%, уміння впливати на емоційний стан дитини – 9%, здатність сприймати стан – 37%. Отже, домінують емпатія та здатність сприймати стан. Графічно результати використання опитувальника емоційних стосунків в сім'ї Є.І. Захарової (методика ОДРЕВ) покажемо на наступному рисунку:



- 1
- 2
- 3
- 4
- 5

Отже, домінуючими є залежність від сім'ї та сімейні конфлікти, потурання та гіперпротекція, авторитетність батьків, емоційна дистанція та невимогливість, гіперсоціалізація та інфантилізація (інвалідизація), емпатія та здатність сприймати стан.

Психологічна допомога неповним сім'ям надається шляхом консультування, спрямованого на вирішення психологічних проблем сім'ї. При цьому під психологічним консультуванням неповним сім'ям розуміють насамперед вплив, спрямований на корекцію міжособистісних стосунків в сім'ї. Сім'я розглядається як єдина система, яка існує за своїми правилами та закономірностями. Перевагою психологічної роботи є те, що сім'я не тільки вирішує існуючу проблему, а й набуває досвіду спільного подолання труднощів, який в майбутньому зможе використовувати самотійно.

Психологічний тренінг є методом ігрового моделювання психогенних ситуацій задля розвитку психологічної компетентності та формування і вдосконалення різних психологічних якостей, вмінь та навичок у людей, включених до цих ситуацій у ролі учасників чи глядачів.

Характеристики і принципи побудови тренінгової програми для регулювання батьківсько-дитячих відносин у неповних сім'ях наступні: наявність методологічної основи, визначеність предмета і методів тренінгу; цільова віднесеність; логічність і технологічність конструювання тренінгових процедур; інформаційно-методичне забезпечення кожного елемента програми; чітко визначені теми і сюжет; упорядкована схема позиціювання учасників; наявність технологій і варіантів інтерпретації результатів; оптимальне застосування технічних, наочних та інших засобів; наявність каналів, способів і засобів зворотного зв'язку, планування дебрифінгів.

З метою корекції соціально-психологічних основ батьківсько-дитячих відносин у неповних батьківських сім'ях ми розробили тренінги на теми: «Стилі виховання дитини в сім'ї», «Батьки і діти – мистецтво спілкування» та «Співпраця. Розуміння. Прийняття».

**Щиро дякую за
увагу!**