

# ФОРМУВАННЯ ФАСИЛІТАТИВНОЇ СПРЯМОВАНОСТІ У МАЙБУТНІХ ВИХОВАТЕЛІВ ДНЗ

Студентка ПВШ-2023з Пістолькорс В.В.

Науковий керівник: Дмитрова Т.В.

кандидат психологічних наук, доцент

Доцент кафедри психології,

КЗВО «Вінницька академія безперервної освіти»

**Об'єкт дослідження:** умови психологічно-безпечного освітнього простору в розвитку особистості дитини..

**Предмет дослідження:** фасилітативна спрямованість майбутнього вихователя, як чинник психологічно-безпечного освітнього простору..

**Мета дослідження:** фасилітативна спрямованість майбутнього вихователя, як чинник психологічно-безпечного освітнього простору..

**Гіпотеза:** Готовність майбутніх вихователів до фасилітативного діалогу з вихованцями залежить від гуманістичної спрямованості дорослого, яка виявляється через рівні розвитку емпатії, конгруентності та готовності до діалогічних взаємин.

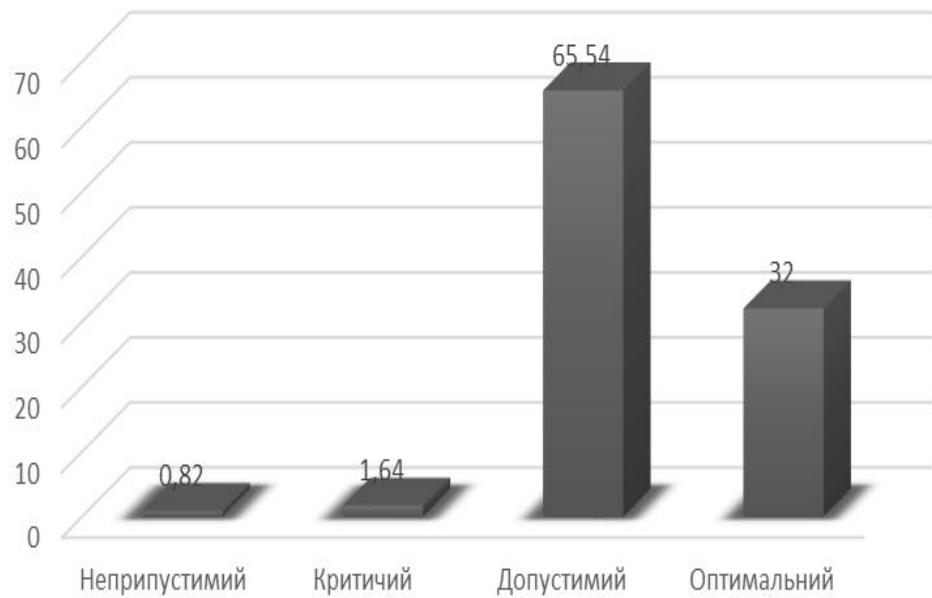
.

## **Завдання дослідження:**

1. Проаналізувати проблему формування фасилітативної спрямованості майбутніх вихователів у психолого-педагогічній літературі.
2. Виокремити ключові ознаки та особливості фасилітатора.
3. Вивчити рівень зформованості фасилітативних навичок у майбутніх вихователів.
4. Розробити й апробувати програму формування фасилітативних навичок, а також підготувати план індивідуальних зустрічей-спостережень, для майбутніх вихователів.

### Методи дослідження:

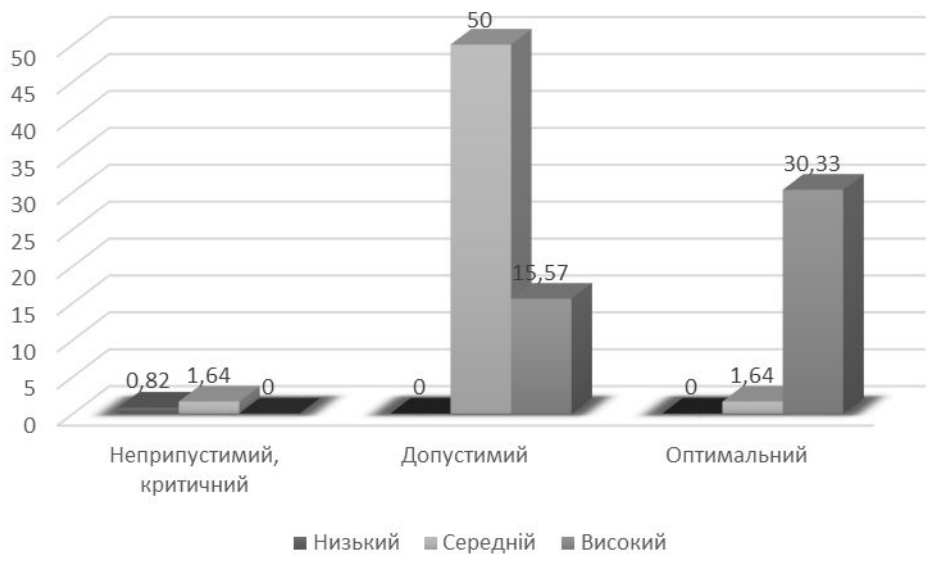
- Для реалізації завдань дослідження було відібрано комплекс взаємодоповнюючих методів: теоретичний аналіз вітчизняних і закордонних наукових праць, емпіричні методи дослідження: психолого-педагогічний експеримент (експериментальні ситуації з фасилітативного спілкування між учасниками виховного процесу (вчитель-учень, вихователь-дитина, батьки-дитина); тестування (оцінка фасилітативних здібностей майбутніх вихователя: «Чи готовий вихователь до фасилітації?», «Діагностики рівня емпатії» В. В. Бойко, «Опитувальник на емоційний інтелект» Д.В. Люсіна, методика «Інтерперсональна діагностика» Т. Лірі, «Методика оцінки рівня позитивного діалогу» за шкалами Р. Лайкерта.), анкетування, спостереження, які забезпечили збір та обробку емпіричного матеріалу; тренінгова програма з метою формування у майбутнього вихователя фасилітативних навичок, а також зустрічі-спостереження, які дали можливість отримати дані, щодо змін результатів, досягнутих за допомогою програми; методи математичної обробки результатів емпіричного дослідження (якісний аналіз, методи математичної статистики: кореляційний аналіз, критерій Стьюдента).



**Розподіл рівнів готовності до фасилітації за методикою «Готовності вихователя до фасилітаторства» (N=122)**



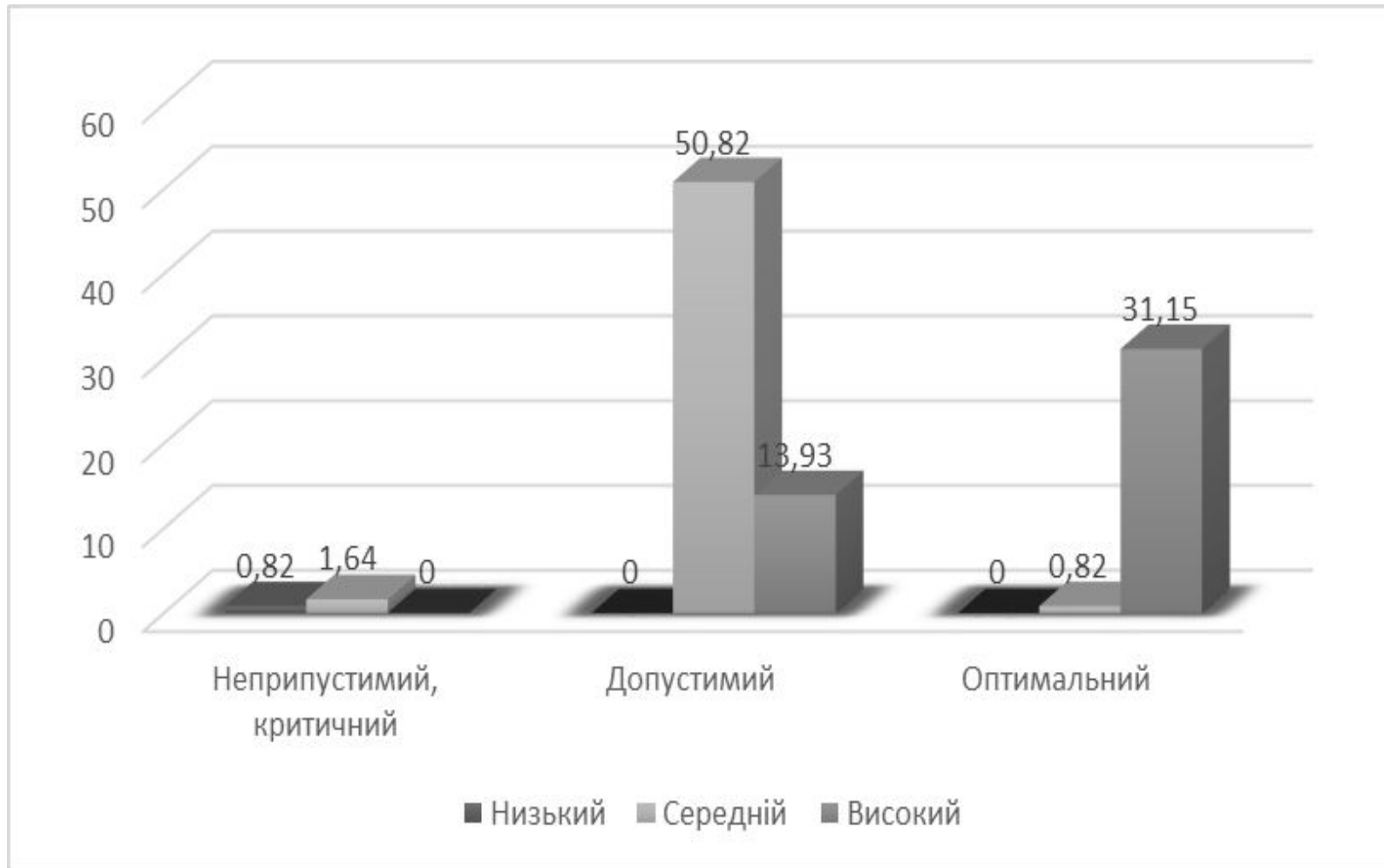
**Розподіл показників гнучкості за рівнями готовності до фасилітації (N=122)**



**Розподіл показників гнучкості за рівнями готовності до фасилітації (N=122)**



**Розподіл показників партнерства за рівнями готовності до фасилітації**



**Розподіл показників прийняття за рівнями готовності до фасилітації**



# Корекційна програма : «Вісім тем позитивної взаємодії»

- Мною розроблена й апробована програма формування фасилітативних навичок, в основу якої закладено «Вісім тем позитивної взаємодії», що передбачає формування комунікативних компетенцій ведення діалогів: емоційно-експресивного, посередницького, регулятивного та безпосередньо вісім тем, які включено в ці три діалоги: прояв любові, підтримання ініціатив дитини, використання вербального та невербального діалогу, похвала й заохочення, концентрація уваги, надання сенсу викладеної інформації, розширення досвіду різними способами, регуляція поведінки, встановлення меж.

**Практична значущість роботи** полягає у розробці технологій формування й розвитку у майбутніх вихователів здатності до практичної реалізації фасилітативної дії в освітньому процесі, а також у розробці індивідуальних зустрічей-спостережень, які реалізують фасилітативний підхід.

Результати магістерської роботи можуть бути використані

- - у професійній діяльності майбутніх викладачів;
- - у практичній роботі педагогів ;
- - у консультуванні практичних психологів.