

**Тема магістерської  
роботи: «Психологічні  
особливості  
домашнього насильства  
та його попередження»**

**Підготув студент групи ПВШ-2021з  
Москалюк В.В.**

**Науковий керівник д. пед. н.,  
професор, завідувач кафедри  
Браніцька Т.Р.**

**Об'єктом дослідження є:  
домашнє насильство, його  
вплив на здоров'я людини та  
суспільні відносини.**

- **Предметом дослідження є:  
психологічні особливості жертв та  
кривдників, які перебувають в  
ситуації домашнього насильства.**

# Мета дослідження:

- теоретично з'ясувати та експериментально перевірити психологічні особливості домашнього насильства, перспективи його подолання, а також перевірити ефективність корекційної програми протидії домашнього насильства.

# Гіпотеза:

- припускаємо, що профілактичні заходи, а саме:
- застосування Корекційної програми матиме успіх у попередженні домашнього насильства;

# Методи та методики дослідження:

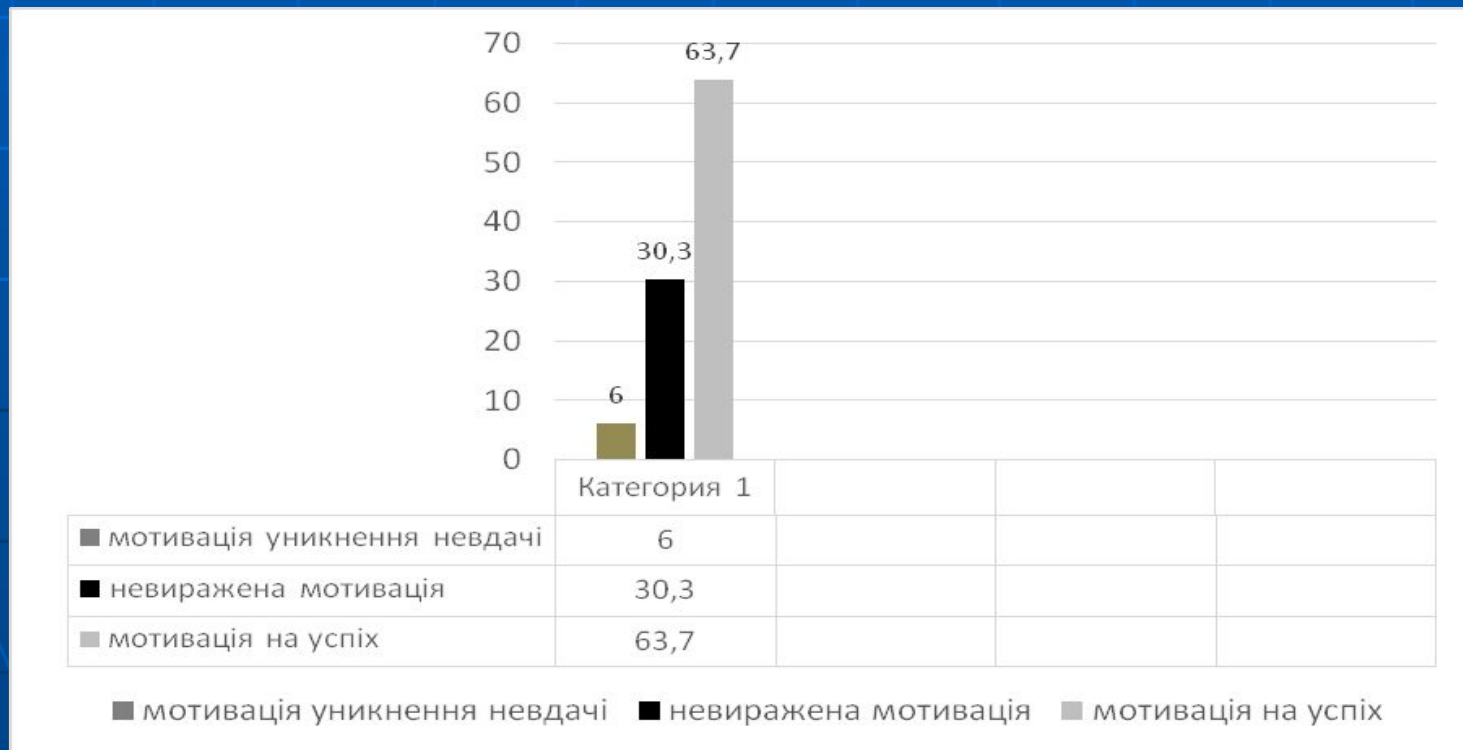
- *теоретичні*: теоретико-методологічний, системний аналіз проблем спрямованості особистості, синтез, порівняння, узагальнення, систематизація теоретичних даних;
- *емпіричні*: обрано наступні методики: 16 факторний особистісний опитувальник Р. Б. Кеттелла.; Опитувальник А. А. Реана «Мотивація успіху і страх невдачі»; Шкала локусу контролю Дж. Роттера.
- *математично-статистичні методи* обробки емпіричних даних.

# Завдання дослідження:

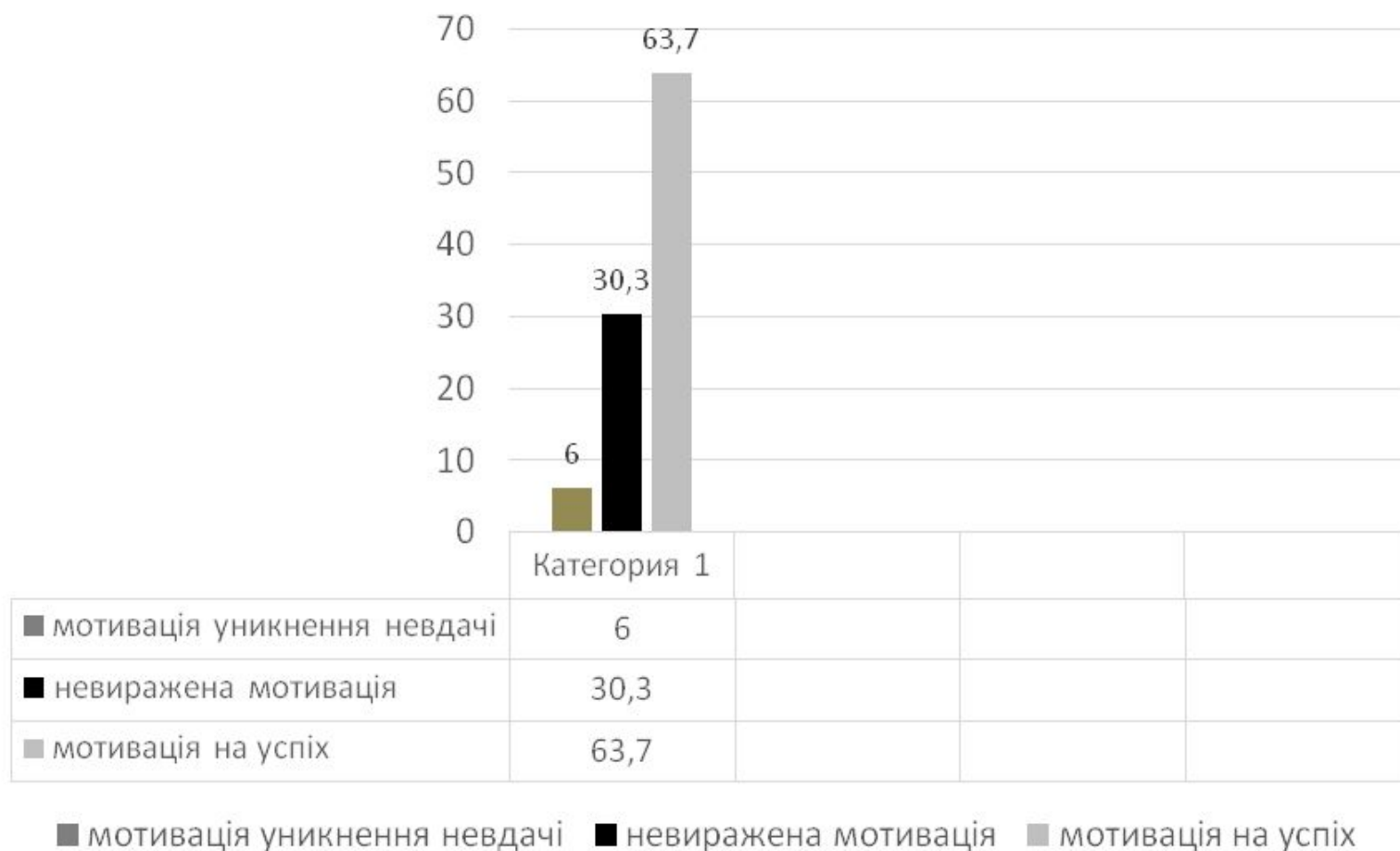
- 1. На основі теоретико-методологічного аналізу з'ясувати сутність проблеми дослідження, ключових понять, розглянути поняття домашнього насильства та його види.
- 2. Емпірично дослідити психологічні особливості жертв та кривдників, які перебувають в ситуації домашнього насильства.
- 3. Розробити й апробувати корекційну програму щодо попередження домашнього насильства. На основі отриманих даних скласти рекомендації щодо протидії домашньому насильству.

Для дослідження особливостей мотивації, ми використовували опитувальник А. А. Реана «Мотивація успіху і страх невдачі».

- Жінки, що зазнали психологічного насильства, показали наступні результати: 1) мотивація уникнення невдачі – 36,4%; 2) невиражена мотивація – 51,5%; 3) мотивація на успіх – 12,1%.



Результати у групі жінок, які не мали досвіду психологічного насильства в стосунках: 1) мотивація уникнення невдачі – 6%; 2) невиражена мотивація – 30,3%; 3) мотивація на успіх – 63,7%.



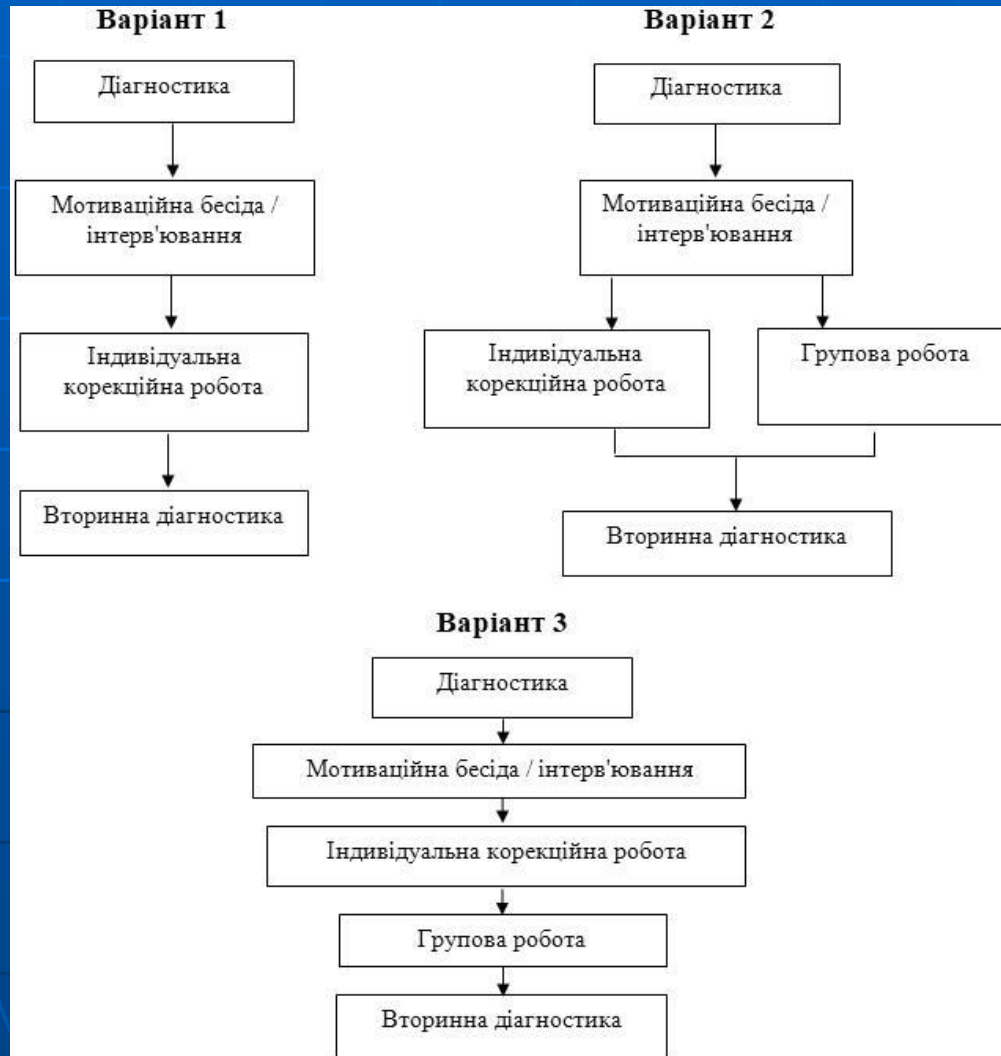


# Корекційна програма «Профілактика домашнього насильства»

- Програма передбачає: комплекс заходів за результатами оцінки ризиків, спрямованих на зміну насильницької поведінки кривдника, формування у нього нової, неагресивної моделі поведінки у приватних стосунках, відповідального ставлення до власних вчинків та їхніх наслідків, до виконання батьківських обов'язків, на викорінення дискримінаційних уявлень про соціальні ролі та обов'язки жінок і чоловіків

# СХЕМИ РОБОТИ

## з особою в межах корекційної програми для кривдників



# Знання яких набув учасник, за результатами проходження програми для кривдників:

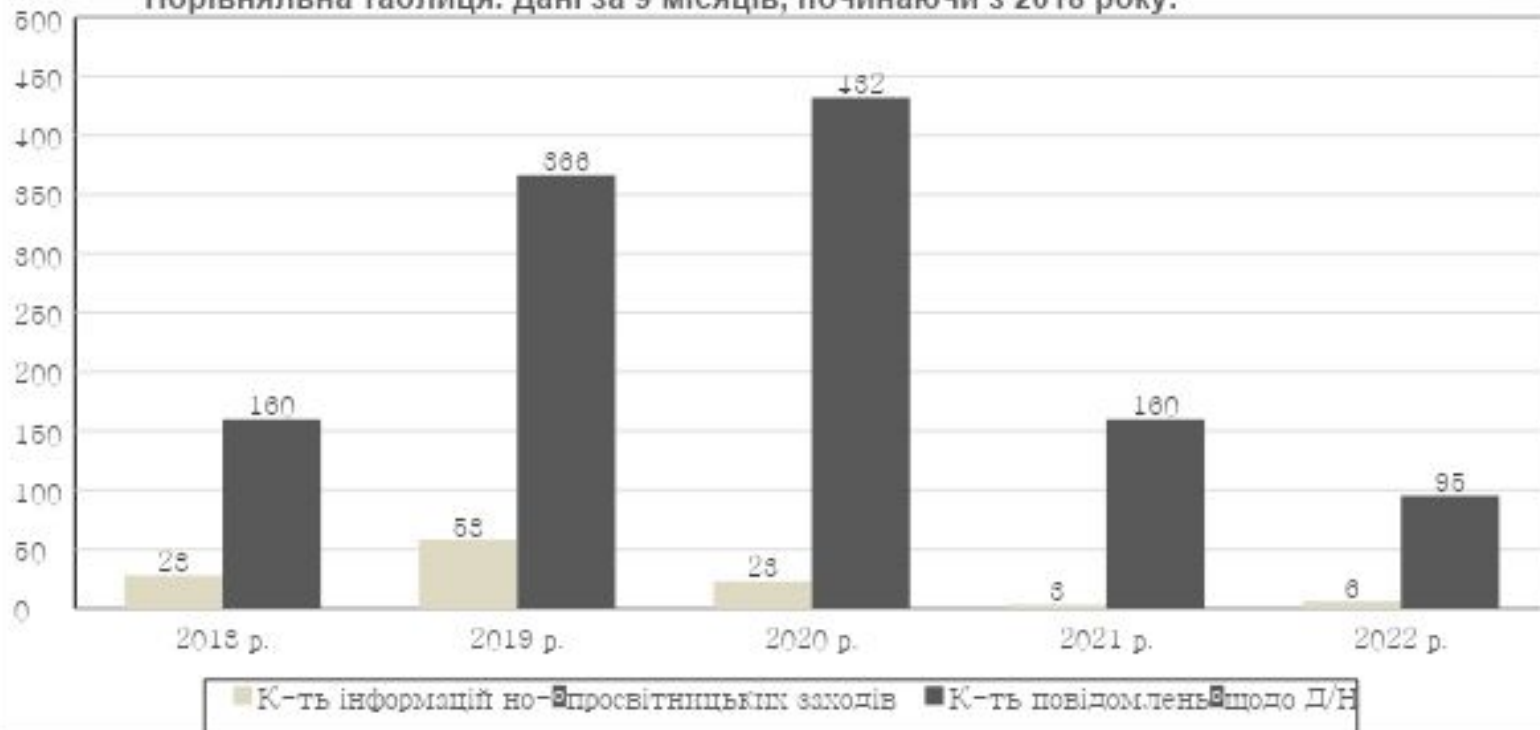
- знання:
- поняття «домашнє насильство» та «насильство за ознакою статі»;
- можливі наслідки домашнього насильства та насильства за ознакою статі;
- відповідальність за вчинення домашнього насильства та насильства за ознакою статі;
- прояви поведінки, які належать до домашнього насильства та насильства за ознакою статі, агресії, жорстокого поводження;
- фактори впливу на розвиток агресивної поведінки;
- причини виникнення конфліктів, методи аналізу конфліктних ситуацій, шляхи їх розв'язання та визначення власної ролі у їх вирішенні;
- форми запобігання конфліктним ситуаціям;
- вплив гендерних стереотипів щодо соціальних ролей жінки і чоловіка на стосунки в родині;

# Навички, яких набув учасник, за результатами проходження програми для кривдників:

- **навички:**
- визначати незадоволені власні потреби, які викликають агресію та прояви гніву, та шляхи задоволення потреб ненасильницькими засобами;
- розпізнавати спускові механізми вияву агресії та усвідомлювати власні почуття й почуття інших людей у ситуації конфлікту;
- контролювати прояви гніву та агресії щодо інших людей;
- аналізувати власні дії в ситуації домашнього насильства, насильства за ознакою статі та визначати свої власні можливості на шляху до життя без насильства;
- розуміти свої власні кордони та кордони інших людей (фізичні та психологічні межі, які визначають діапазон і силу власних дій, а також сприйнятливність до дій навколишнього середовища);
- будувати безконфліктне спілкування, ефективну комунікацію із членами сім'ї та оточенням на основі взаєморозуміння і взаємоповаги;
- визначати перспективні цілі та формувати життєві плани, реалізовувати власні плани соціально прийнятним шляхом.

# Практичні рекомендації та перспективи у сфері попередження домашнього насильства

Порівняльна таблиця. Дані за 9 місяців, починаючи з 2018 року.



# Практична значущість і перспективи подальших досліджень.

- Проведено апробацію програми з метою підтвердження значущості та ефективності дослідження. Корекційна програма довела свою ефективність та може бути інтегрована у професійну діяльність соціальних працівників з метою підвищення рівня їх професійної компетентності.
- Подальша перспектива розробки окресленої теми полягає в одній із найбільш актуальних проблем сучасного суспільства – проблема домашнього насильства. Пошук нових методик профілактики домашнього насильства завжди є актуальним, тому вивчення досвіду фахівців, які задіяні та мають практичний досвід роботи із жертвами, кривдниками та кризовими сім'ями є надзвичайно корисним

■ **Дякую за увагу!**