

КЗ «Вінницька академія безперервної освіти»

ДИПЛОМНА РОБОТА

Особливості розвитку почуття впевненості в собі в підлітків та його психокорекція

Магістрант: Тетяна Юріївна Демець,

ПВШ-2021д спеціальності 053 «Психологія»

Науковий керівник: доктор психологічних наук, професор

Михайло Іванович Томчук

Об'єкт дослідження - впевненість в собі, як психологічний феномен.

Предмет дослідження – особливості розвитку та психологічні умови формування та психокорекція впевненості в собі в учнів-підлітків.

Метою роботи є теоретико-експериментальне дослідження особливостей розвитку почуття впевненості в собі в учнів-підлітків та його психокорекція.

Гіпотеза дослідження – почуття впевненості в собі суттєво впливає на особистісний розвиток підлітків, їх самореалізацію. Підвищити рівень розвитку почуття впевненості в собі, можна шляхом використання програми його психокорекції, в основу якої можуть бути покладені спеціальні заняття, тренінг.

Завдання дослідження:

1. Проаналізувати стан досліджуваної проблеми в науковій літературі.
2. Експериментально дослідити рівень розвитку почуття впевненості в собі в учнів підліткового віку та виявити його вплив на особистісний розвиток та самореалізацію учнів в групі.
3. Провести психокорекційний експеримент з метою підвищення почуття впевненості в собі в учнів-підлітків.

Методи та методики дослідження:

Теоретичні: аналіз, синтез, порівняння, моделювання, узагальнення теоретичних даних та інтерпретація наукових досліджень;

Емпіричні: бесіда; спостереження; опитування;

тести на вивчення впевненості в собі (В. Ромек);

опитувальник В. Століна;

опитувальник типів психологічних механізмів самоконструювання суб'єктивності (за методикою А. Марічевої);

методики на визначення самооцінки;

Математично-статистичні методи обробки емпіричних даних.

База дослідження: КЗ «Вінницький технічний ліцей» Вінницької міської територіальної громади.

Вибірка дослідження: групи учнів 1-4 курсів.

Група першого курсу у складі 35 осіб,

група другого курсу у складі 30 осіб,

група третього курсу у складі 25 осіб,

група четвертого курсу у складі 20 осіб.

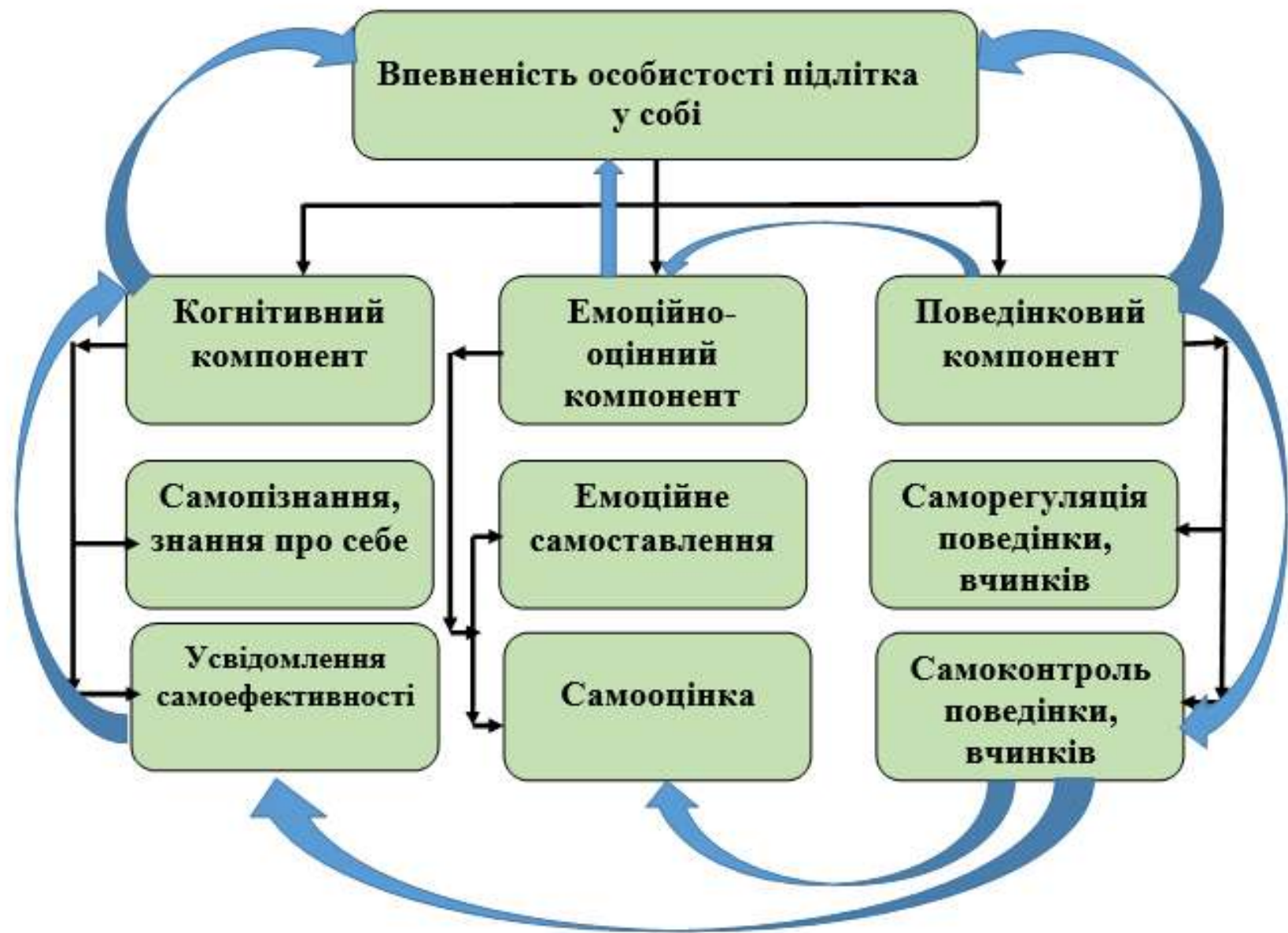
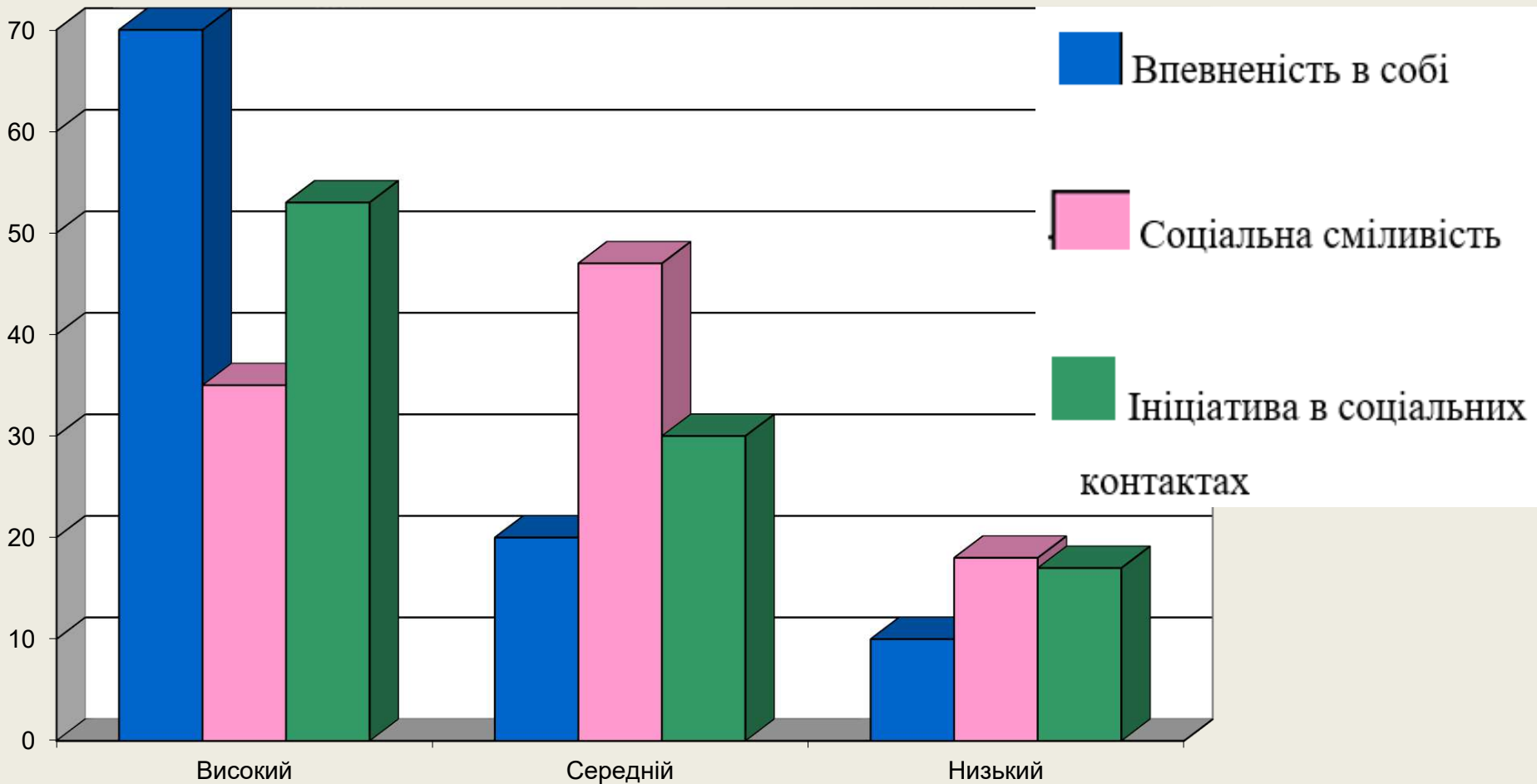
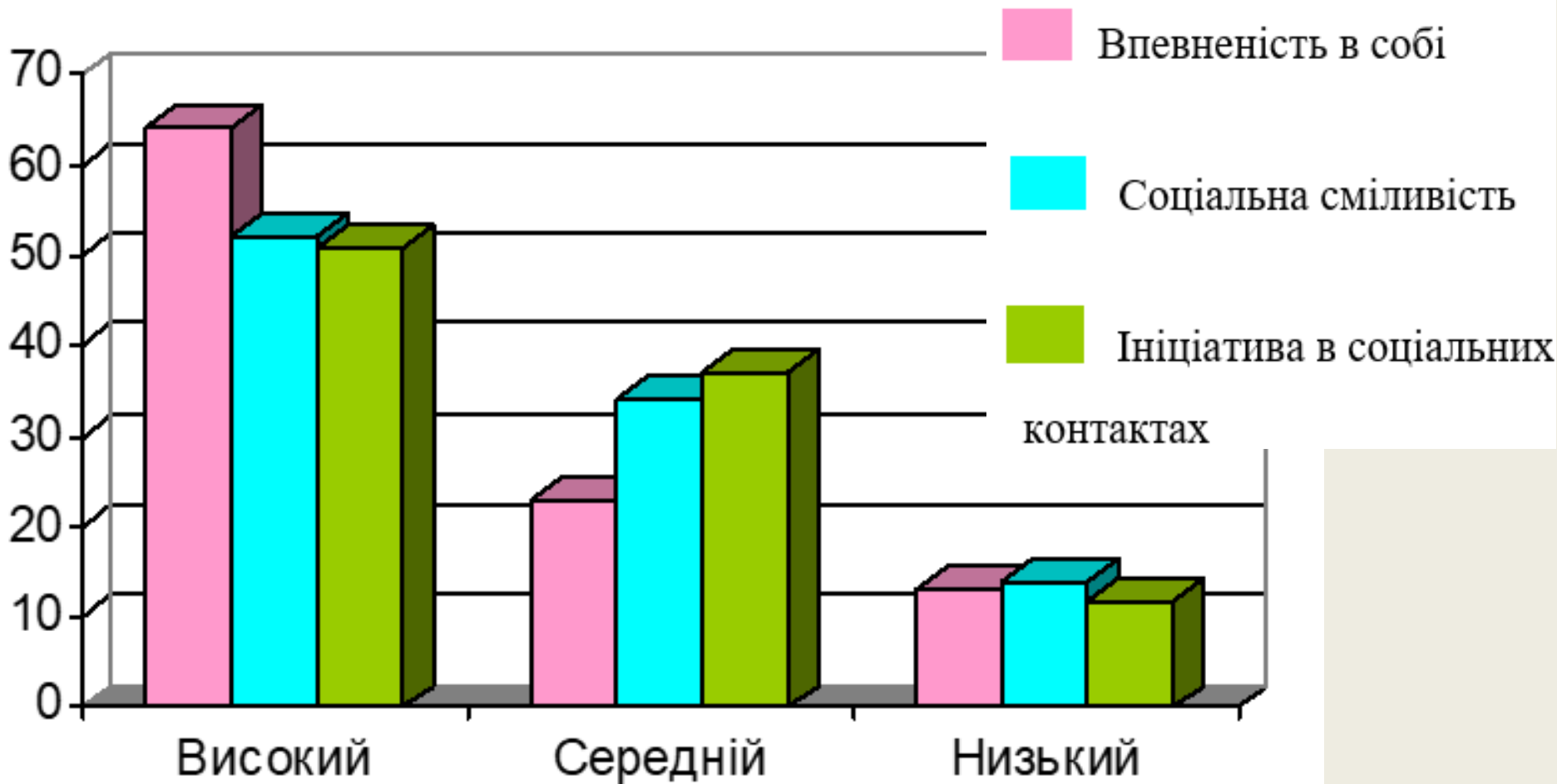


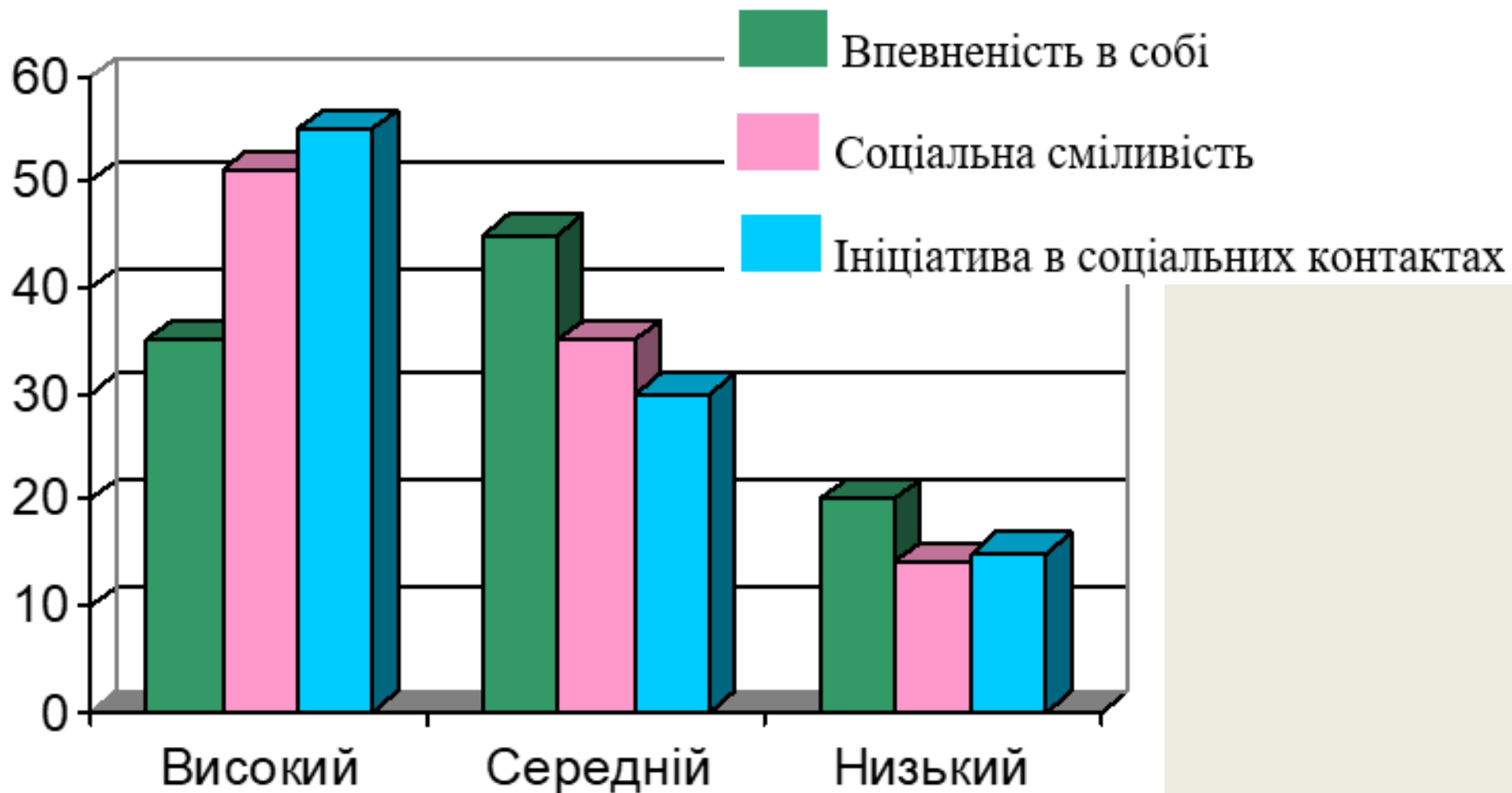
Рис. 1.1. Модель розвитку впевненості в собі в особистості підлітка



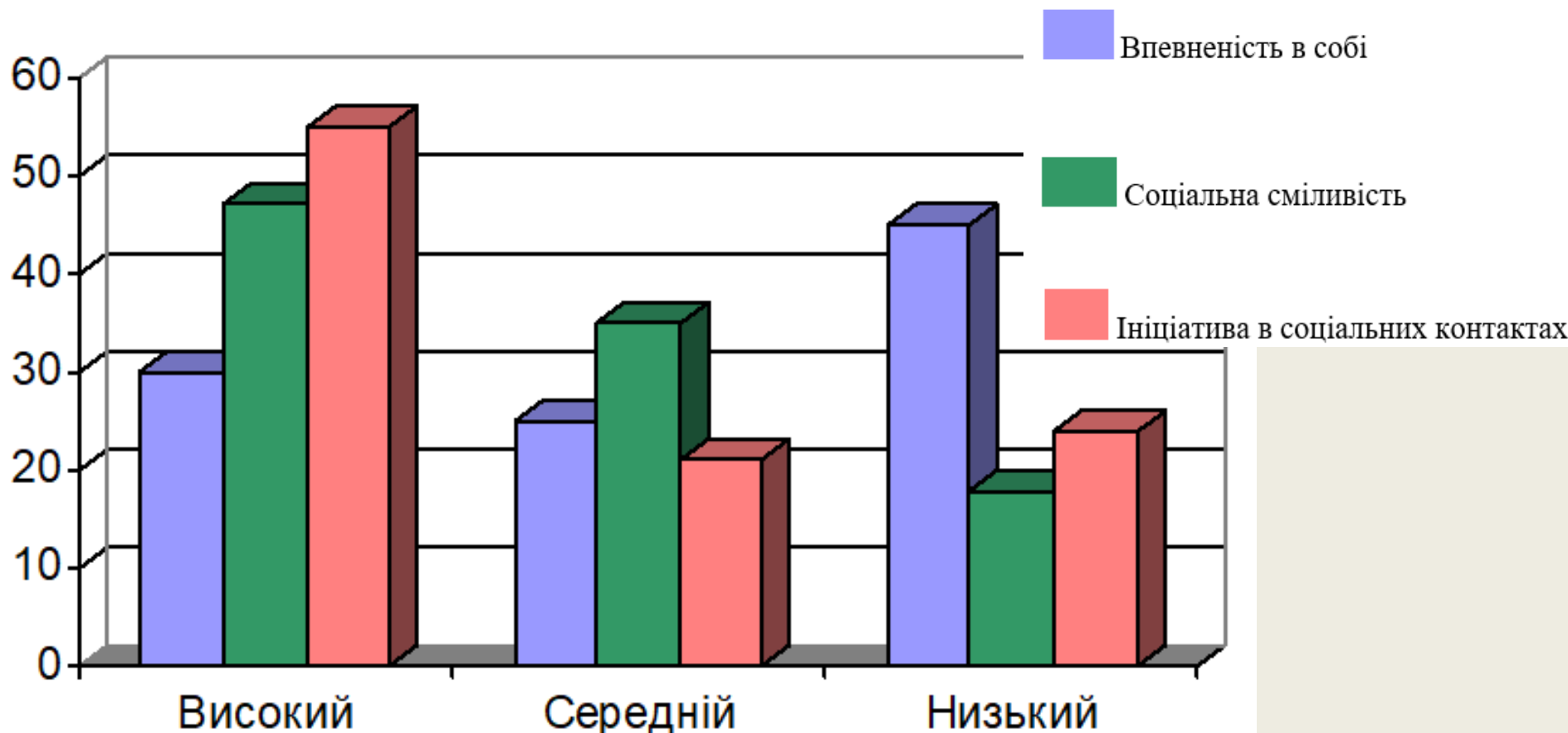
Розподіл учнів-підлітків 1-го курсу за рівнями розвитку впевненості в собі, соціальної сміливості, ініціативи в соціальних контактах



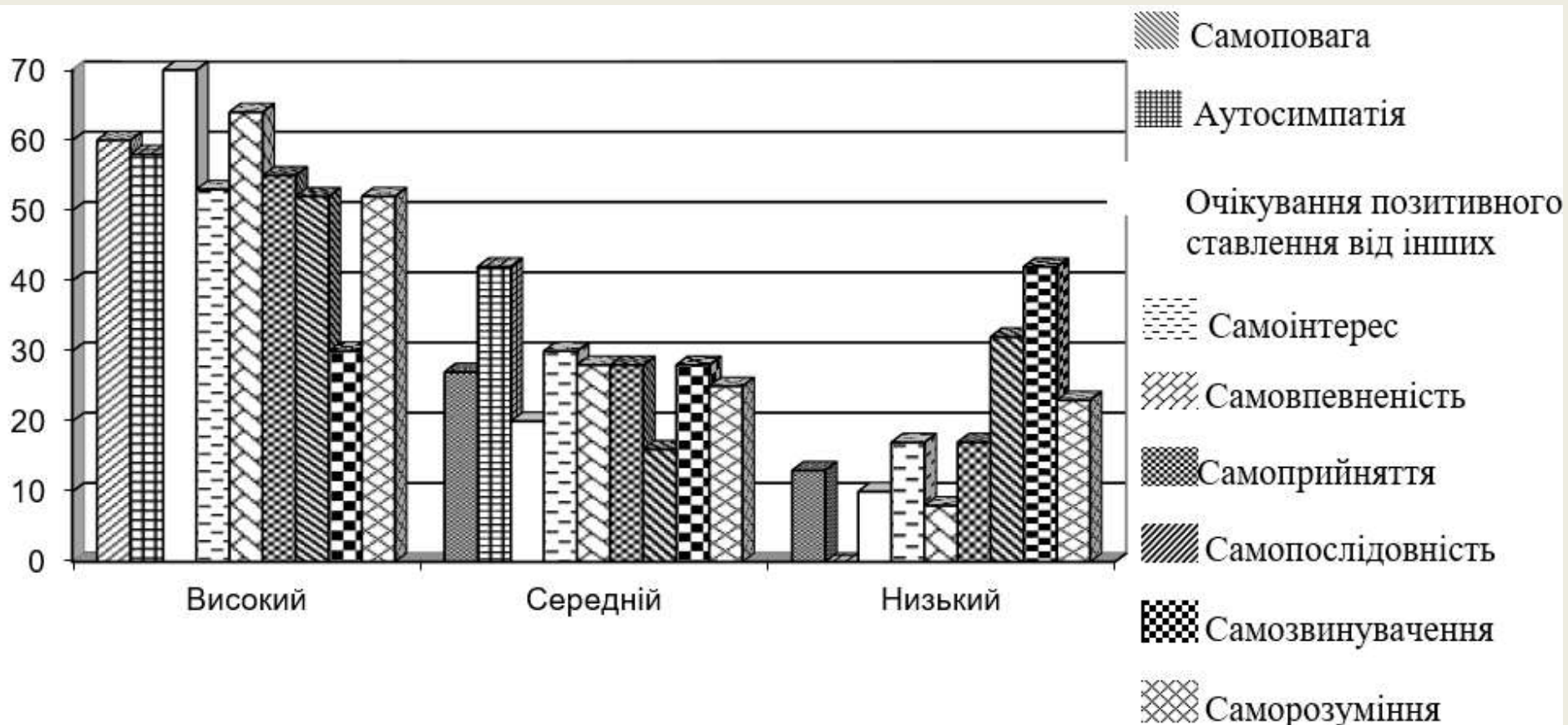
Розподіл в учнів-підлітків 2-го курсу за рівнями розвитку впевненості в собі, соціальної сміливості, ініціативи в соціальних контактах



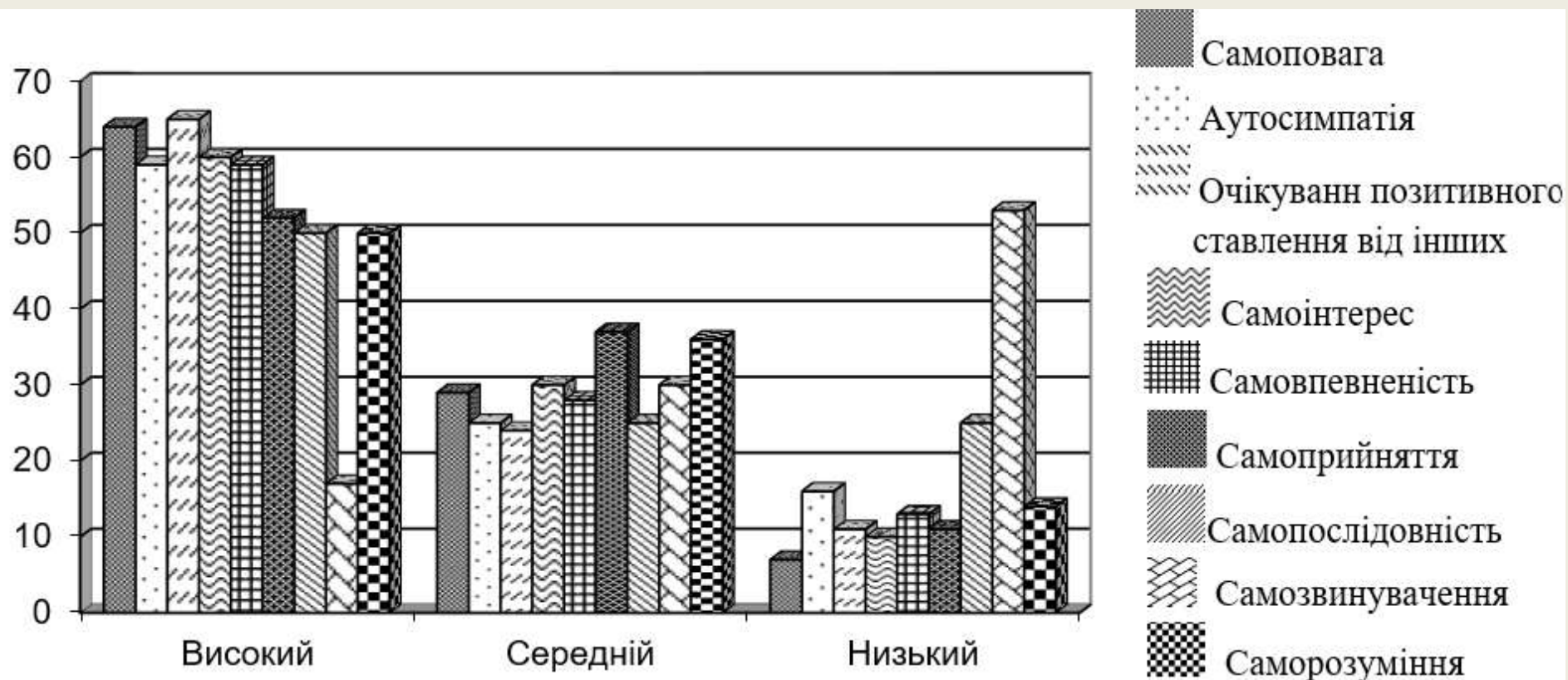
Розподіл учнів-підлітків 3-го курсу за рівнями розвитку впевненості в собі, соціальної сміливості, ініціативи в соціальних контактах



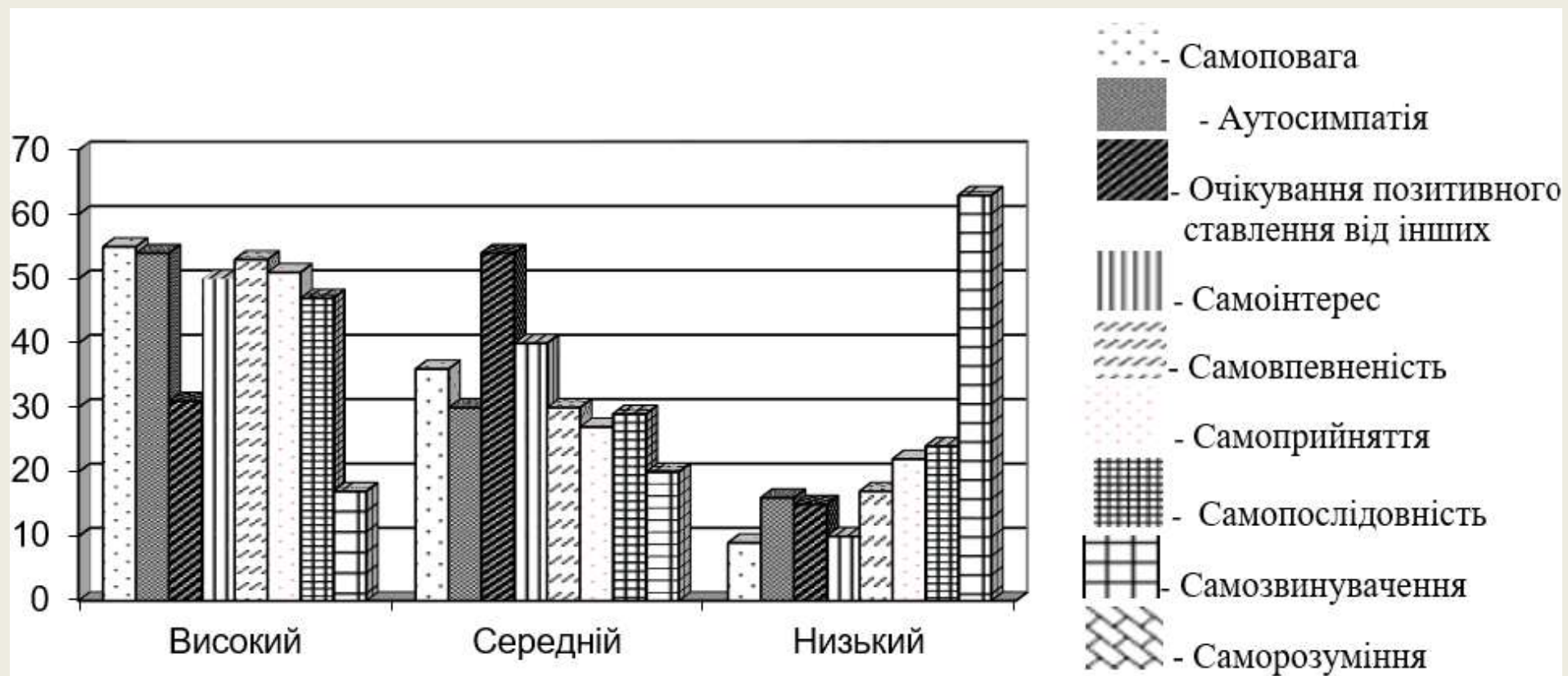
Розподіл учнів-підлітків 4-го курсу за рівнями розвитку впевненості в собі, соціальної сміливості, ініціативи в соціальних контактах



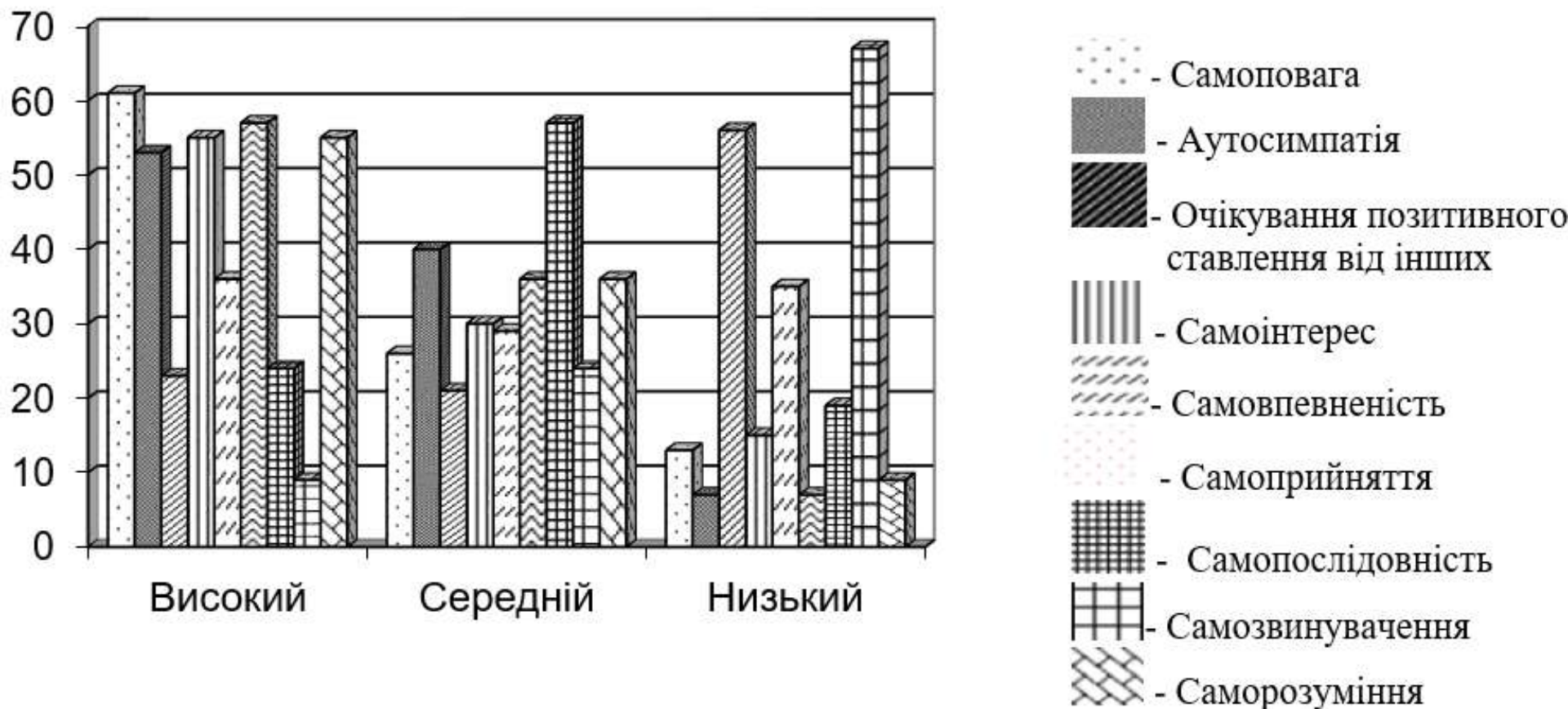
Розподіл учнів-підлітків 1- курсу за рівнями розвитку особистісних показників



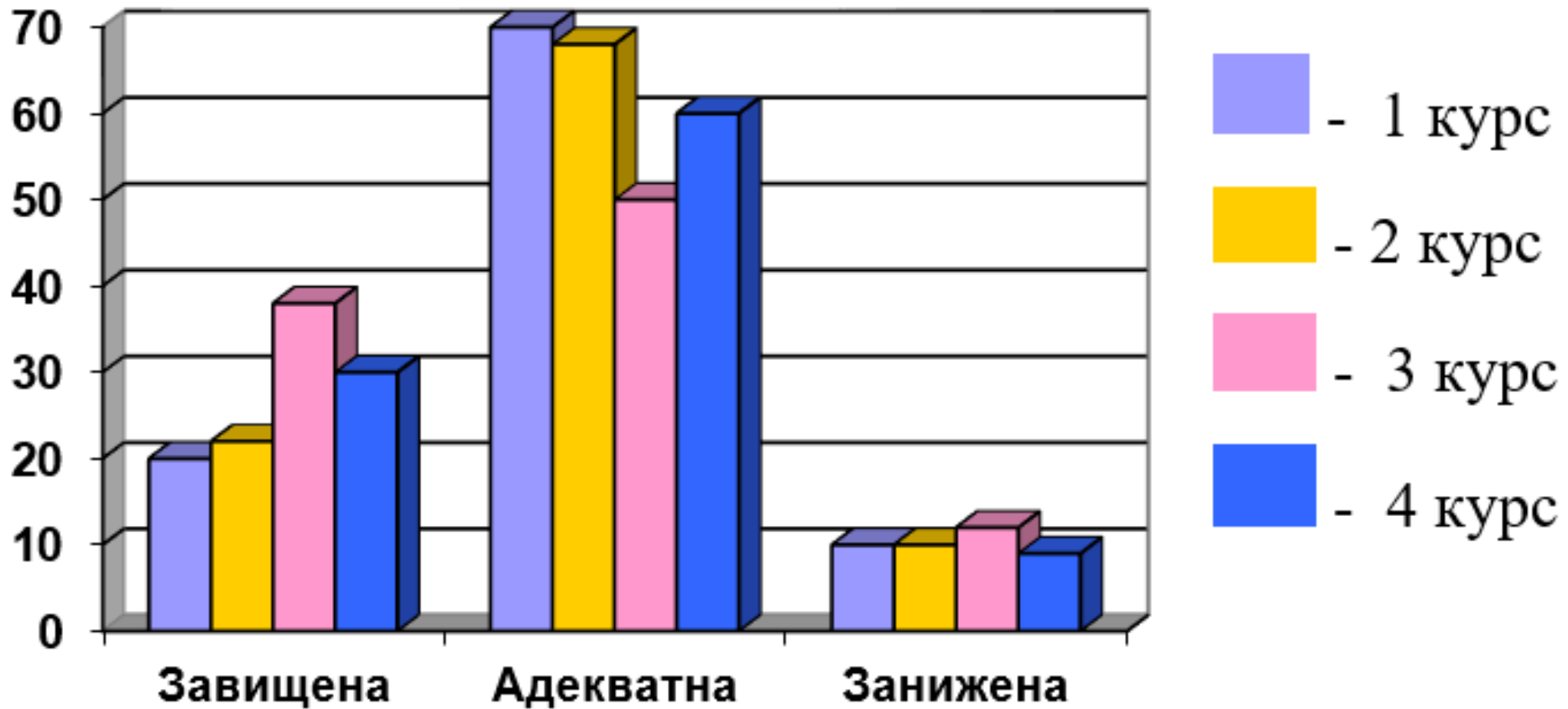
Розподіл учнів-підлітків 2- курсу за рівнями розвитку особистісних показників



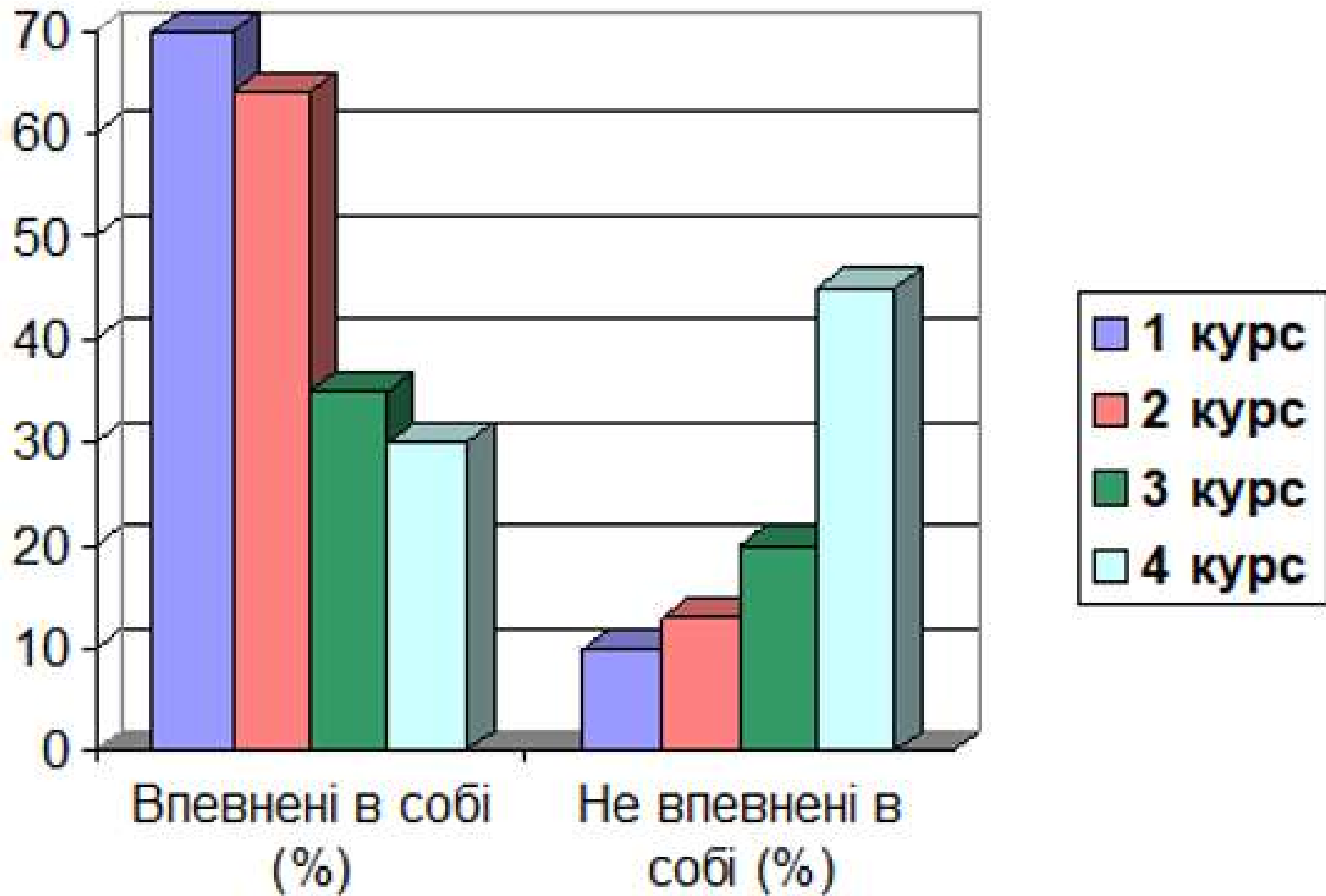
Розподіл учнів-підлітків 3- курсу за рівнями розвитку особистісних показників



Розподіл учнів-підлітків 4- курсу за рівнями розвитку особистісних показників



**Особливості розвитку самооцінки
в учнів-підлітків 1 – 4 курсів**

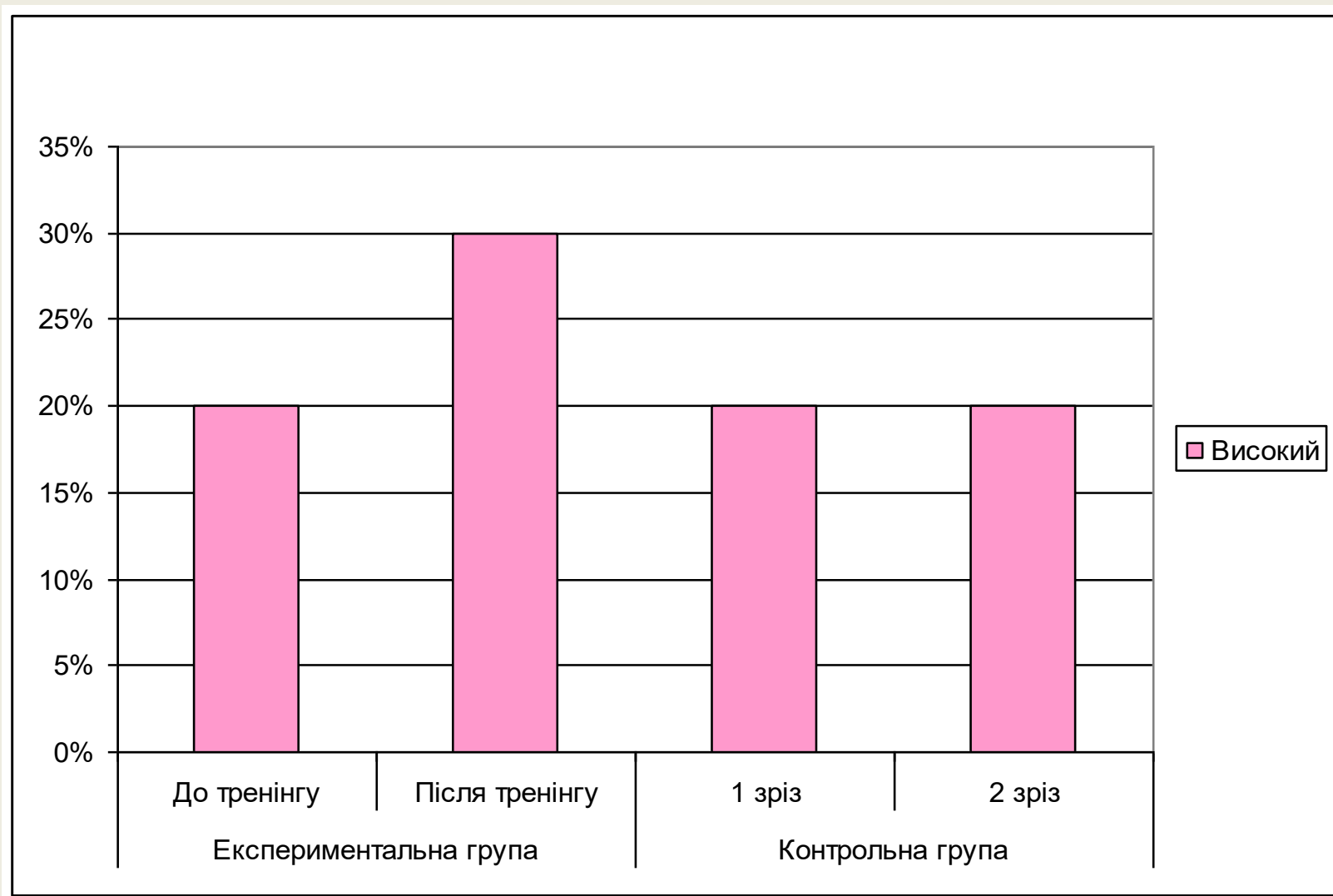


Розподіл загальних даних про впевненість в собі в учнів-підлітків.

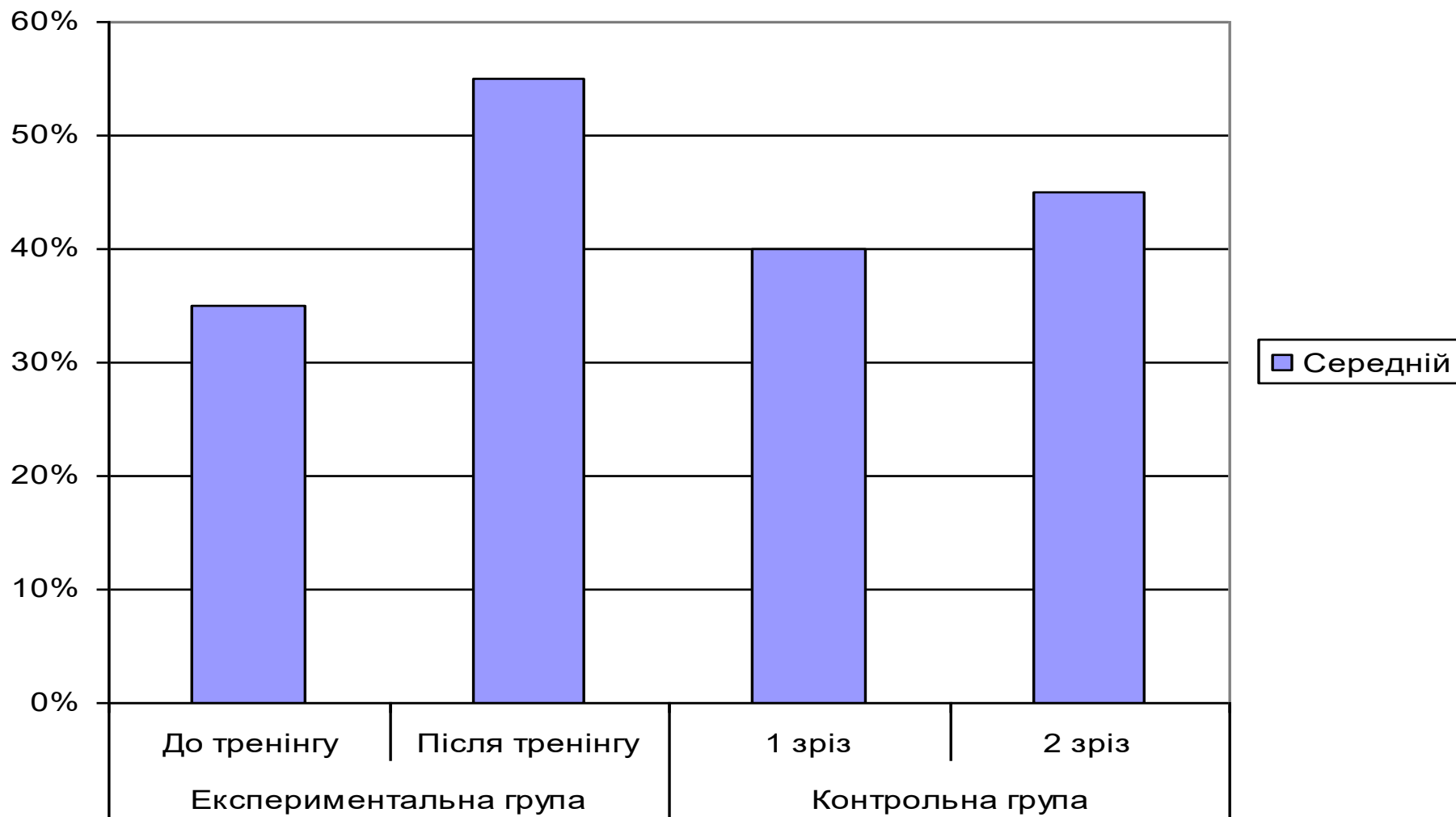
Корекційна програма підвищення рівня самооцінки у вигляді тренінгу

Мета: Підвищення рівня впевненості в собі підлітків шляхом корекції когнітивної складової, а саме підвищення відчуття власної цінності





Результати тестування учнів-підлітків з високим рівнем розвитку впевненості в собі



Результати тестування учнів-підлітків з середнім рівнем розвитку впевненості в собі

**Результати порівняння рівня розвитку самоповаги в експериментальній
і контрольній групі за опитувальником В. Століна**

Рівні розвитку	Експериментальна група		Контрольна група	
	До тренінгу	Після тренінгу	1 зріз	2 зріз
Високий	15%	25%	20%	15%
Середній	40%	60%	35%	40%
Низький	45%	15%	45%	45%

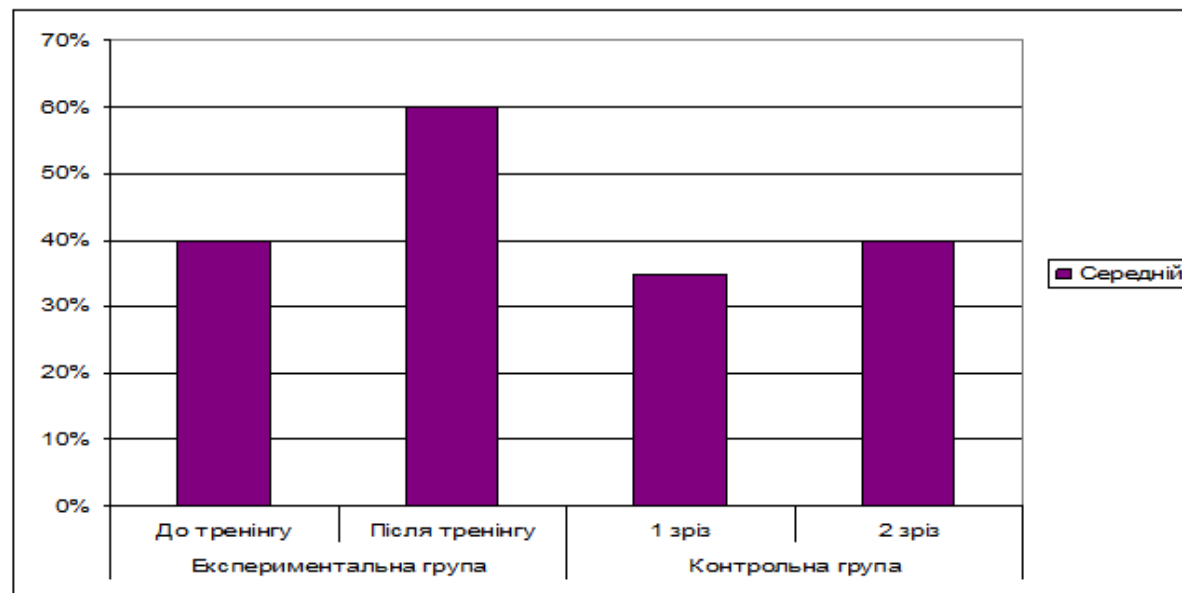


Рис. 3.5. Результати порівняння рівня розвитку самоповаги в експериментальній і контрольній групах при тестуванні учнів з середнім рівнем розвитку самоповаги за опитувальником В. Століна,

Результати тесту впевненості в собі, за шкалою соціальна сміливість

Рівні розвитку	Експериментальна група		Контрольна група	
	До тренінгу	Після тренінгу	1 зріз	2 зріз
Високий	10%	40%	10%	15%
Середній	45%	35%	50%	45%
Низький	45%	25%	40%	40%

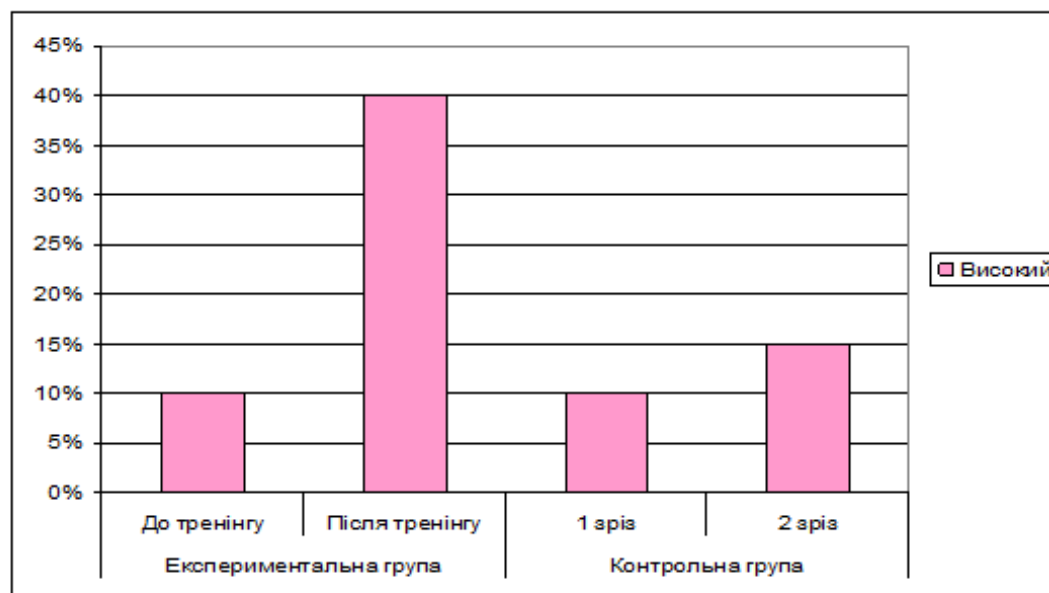


Рис. 3.2. Результати тестування учнів-підлітків з високим рівнем розвитку соціальної сміливості

**Значимість результатів дослідження тренінгової роботи
тест впевненості в собі, шкала впевненість в собі**

Рівні розвитку впевненості в собі	експериментальна група			контрольна група		
	До експерименту	Після експерименту	T	1 зріз	2 зріз	T
Високий	20	30	33	20	20	62
Середній	30	55	40	40	45	65

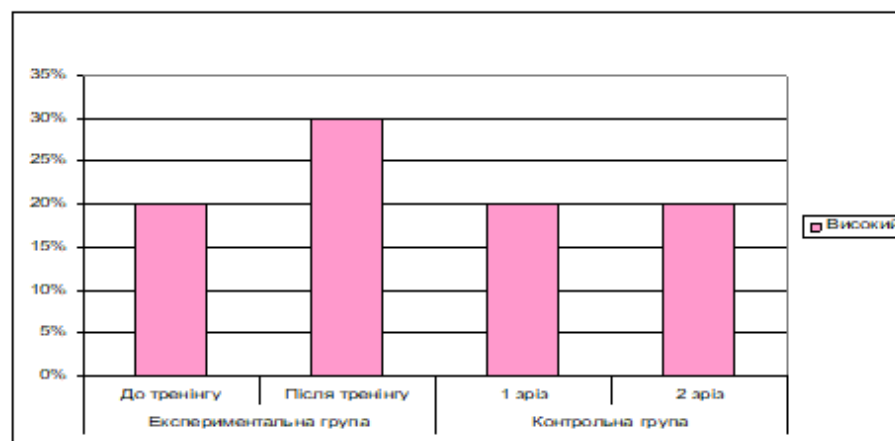
Зона значимості показників до 43;

Зона не значимості показників від 60;

Зона невизначеності від 43 до 60;

$T_{кр.} = 43(p \leq 0,01)$;

$T_{кр.} = 60(p \leq 0,05)$;



**Рис.3.6. Значимість результатів дослідження тренінгової роботи
в учнів-підлітків, з високим рівнем розвитку впевненості в собі**

Практична значущість: Результати дослідження можуть бути використані практичними психологами для формуванні впевненості в учнівської та студентської молоді при застосуванні комплексу психодіагностичних засобів, з метою складання цільових корекційних програм для роботи з учнями-підлітками, студентами, які переживають труднощі пов'язані із невпевненістю в собі, та низькою самооцінкою, низьким проявом соціальної активності та соціальних контактів.

*Розроблена та експериментально апробована
програма у вигляді тренінгу*

**може використовуватися практичними
психологами для підвищення рівня розвитку
почуття впевненості в собі та формування
адекватної самооцінки особистості.**

**Висновки роботи можуть бути використані в
розробці курсу лекцій для студентів-психологів із
педагогічної, соціальної психології.**

Перспективи подальших досліджень полягають у

- вивченні впливу соціально-психологічних особливостей особистості в процесі формування почуття впевненості в собі,
- в подальшому вдосконаленні діагностичного інструментарію вивчення психолого-соціальних чинників формування впевненості в собі в молоді підліткового та студентського віку.

**ДЯКУЮ ЗА
УВАГУ!**

