

рубок лісовідновлення дасть змогу в перспективі забезпечити сталість лісокористування, суттєво поліпшити якісний склад лісів, оптимізувати вікову структуру насаджень, домогтися поновлення деревостанів природним шляхом, підвищити їх стійкість, естетичну цінність і продуктивність. Основні завдання держави полягають у підвищенні екологічної безпеки в лісах України. Щоб зменшити збитки від незаконних або масових вирубок, необхідно збільшувати площу ділянок для посадки нових деревних порід, створювати і розширювати нові лісові зони, запобігати лісовим пожежам, застосовувати сучасні та ефективні методи вирубки лісів.

#### Використані джерела

1. Голубець М.А. Лісова типологія – основа культури та ефективності лісового господарства. *Науковий вісник УкрДЛТУ*. Л.: УкрДЛТУ. 1995. Вип. 3.1. С. 14-18
2. Державне агенство лісових ресурсів України – Режим доступу: <https://forest.gov.ua> – доступ з екрана
3. Єлісавенко Ю.А. Оптимізація структури лісових ландшафтів для вдосконалення екомережі Східного Поділля. Автореферат дисертації на здобуття наукового ступеня к.с.-г.н. за спеціальністю 03.00.16 – екологія. Рівне. 2021. 24 с.
4. Ліс у Степу: основи сталого розвитку: Монографія / О.І. Фурдичко, Г.Б. Гладун, В.В. Лавров; За наук. ред. О.І. Фурдичка. К.: Основа. 2006. 496 с.
5. Шершун М.Х., Дребот О.І. Економіка природокористування лісових екосистем: навчальний посібник / К.: ДІА. 2017. 264 с.

УДК 504.6(477.43/44)

**Лосенко М.М.** – студент спеціальності 101 “Екологія” ступеня вищої освіти “Магістр” КЗВО “Вінницька академія безперервної освіти”

*Науковий керівник:* **Поліщук В.М.** – кандидат географічних наук, доцент, доцент кафедри екології, природничих та математичних наук КЗВО “Вінницька академія безперервної освіти”

### РЕГІОНАЛЬНИЙ ЛАНДШАФТНИЙ ПАРК “ДНІСТЕР” В СТРУКТУРІ ЕКОМЕРЕЖІ СХІДНОГО ПОДІЛЛЯ

*Анотація.* В статті подана загальна характеристика регіонального ландшафтного парку “Дністер” площею 6719,48 га в межах Могилів-Подільської і Ямпільської міських територіальних громад Могилів-Подільського району Вінницької області. Розглянуто особливості заповідного об’єкта з позицій фізико-географічного, геоботанічного, і зоогеографічного районування в структурі регіональної екологічної мережі. Досліджено його рослинний і тваринний світ, типи оселищ Резолюції №4 Бернської конвенції, що знаходяться під загрозою і потребують спеціальних заходів охорони. Подано функціональне зонування парку. Для поліпшення екологічного стану регіонального ландшафтного парку “Дністер” запропоновано комплекс природоохоронних заходів для реалізації цілей його сталого розвитку.

**Ключові слова:** фізико-географічна характеристика, оселища, природокористування, екологічний стан, заповідний об'єкт.

**Summary.** The article presents a general description of the regional landscape park “Dniester” with an area of 6,719.48 hectares within the boundaries of Mogilev-Podilska and Yampilska urban territorial communities of Mogilev-Podilska district of Vinnytsia region. The features of the protected object from the standpoint of physical-geographical, geobotanical, and zoogeographical zoning in the structure of the regional ecological network are considered. Its flora and fauna, types of habitats of Resolution №4 of the Berne Convention, which are under threat and require special protection measures, were studied. Functional zoning of the park is provided. To improve the ecological condition of the regional landscape park “Dniester”, a set of environmental protection measures is proposed to implement the goals of its sustainable development.

**Key words:** physical and geographical characteristics, biotopes, nature use, ecological condition, protected object.

**Постановка проблеми.** Збереження біотичного і ландшафтного різноманіття (БЛР) будь якого регіону є неможливим без необхідності функціонування заповідних об'єктів в структурі регіональної екологічної мережі (РЕМ). Успішність їхньої діяльності визначається функціонуванням РЕМ, яка має забезпечити реальну охорону видів, геномів, екосистем, ландшафтних комплексів (ЛК) чи їх компонентів. Тому заповідні об'єкти поліфункціонального значення, якими є регіональні ландшафтні парки (РЛП), мають виконувати роль банку генофонду рослинного і тваринного світу, адже вони створюються на ділянках, що вирізняються багатством флори і фауни та їх різноманіття [6].

Унікальність, різноманітність, неповторність, контрастність, оригінальність, індивідуальність, атрактивність, дефіцитність, багатство – ось ціла низка визначень, що характеризують РЛП “Дністер”, площею 6719,48 га. Він є полігоном для здійснення наукового моніторингу біотичного різноманіття (БР). Спостереження за його станом дасть можливість проводити аналіз змін як природного, так і антропогенного характеру, оперативно здійснювати комплекс заходів щодо поліпшення екологічного стану території на основі функціонального зонування [8].

**Мета статті** – встановити роль РЛП “Дністер” як структурного елемента РЕМ в контексті стратегії сталого розвитку Східного Поділля.

**Об'єкт дослідження** – біотичне і ландшафтне різноманіття РЛП “Дністер” в межах Могилів-Подільської і Ямпільської міських територіальних громад (ТГ) Могилів-Подільського району в структурі РЕМ Східного Поділля.

**Предмет дослідження** – вплив різних чинників середовища на біотичне і ландшафтне різноманіття РЛП “Дністер” в структурі РЕМ Східного Поділля.

**Результати досліджень.** **Регіональні ландшафтні парки** – природоохоронні, рекреаційні установи місцевого чи регіонального значення,

що створюються з метою збереження в природному стані типових або унікальних природних комплексів та об'єктів, а також забезпечення умов для організованого відпочинку населення. РЛП організуються, як правило, без вилучення земельних ділянок, водних та інших природних об'єктів у їх власників або користувачів. У разі необхідності вилучення земельних ділянок, водних та інших природних об'єктів для потреб РЛП провадиться в порядку, встановленому законодавством України. Основними їх завданнями є збереження цінних природних і історико-культурних комплексів та об'єктів, створення умов для ефективного туризму, відпочинку та інших видів рекреаційної діяльності в природних умовах з дотриманням режиму збереження заповідних природних комплексів та об'єктів, сприяння екологічній освітньо-виховній роботі. В межах РЛП може проводитися поліфункціональне зонування з урахуванням вимог, установлених для територій НПП. У РЛП важливим завданням повинно бути і збереження історико-культурних об'єктів, сприяння соціально-економічному розвитку території, організація екологічного туризму і освіти населення. У деяких країнах Європи такі заповідні території як РЛП називають природними парками, і як окрема категорія вони були виділені на I всесвітньому конгресі національних парків, який відбувся в місті Сіетл (США) в 1962 р. Загалом перший РЛП в Україні – “Дністровський каньйон”, який був створений у Тернопільській області в 1990 році. На території України є 81 РЛП, що займають площу 786 тис. га або 19,3% ПЗФ України [10].

РЛП “Дністер” знаходиться в межах Могилів-Подільського району Вінницької області. Зокрема, до його складу входять території м. Могилів-Подільський (1629,03 га), Бронницької, Ярузької, Суботівської (3420 га) сільських рад. РЛП “Дністер” створено згідно рішення 27 сесії Вінницької обласної ради 5 скликання № 903 від 10 грудня 2009 року. У 2011 році його площу збільшено на 1670,45 га (Бушанська - 170,56 га, Гальжбіївська - 170,56 га, Михайлівська - 944,61 га сільські ради), згідно рішення 5 сесії Вінницької обласної ради 6 скликання №104 від 29 квітня 2011 року, за рахунок лучно-степових, наскельно-степових і лісових екосистем Ямпільського району (наразі Могилів-Подільський район), однак межі в натуру не винесені. До складу РЛП “Дністер” також входять землі ДП “Могилів-Подільське лісове господарство” Ямпільське лісництво кв. 33-35, 37-41, 52 [3, 8].

Площа РЛП “Дністер” становить 6719,48 га, 5049,03 га - в межах Могилів-Подільської міської і 1670,45 га в межах Ямпільської міської ТГ [1].

До складу РЛП “Дністер” (6719,48 га) входять: 1) ботанічний заказник місцевого значення “Бронницька гора” (21,2 га); 2) ботанічний заказник місцевого значення “Григорівська гора” (53,7 га); 3) ботанічний заказник

місцевого значення “Криштофорівська гора” (15,3 га); 4) ботанічний заказник загальнодержавного значення “Бронницький” (265 га); 5) парк-пам’ятка садово-паркового мистецтва місцевого значення “Бронницький парк” (8 га); б) парк-пам’ятка садово-паркового мистецтва місцевого значення “ЦПКіВ м. Могилів-Подільського” (15,5 га) – Могилів-Подільська міська ТГ; 7) ботанічний заказник загальнодержавного значення “Білянський ліс” (218 га); 8) комплексна пам’ятка природи загальнодержавного значення “Урочище “Стінка” (90 га) – Ямпільська міська ТГ (табл. 1) [1, 8].

Таблиця 1

**Перелік об’єктів ПЗФ, території яких входять до складу РЛП “Дністер”**

| Категорія, значення і назва об’єкту ПЗФ, до складу якого входять інші об’єкти ПЗФ | Категорія, назва, значення тип  | Площа, га |
|---|---|-----------|
| <i>Могилів-Подільська міська територіальна громада</i>                            |   | 378,7     |
| Регіональний ландшафтний парк “Дністер”   | Ботанічний заказник загальнодержавного значення “Бронницький”                               | 265,0     |
|   | Ботанічний заказник місцевого значення “Бронницька гора”                                    | 21,2      |
|   | Ботанічний заказник місцевого значення “Тригорівська гора”                                  | 53,7      |
|   | Ботанічний заказник місцевого значення “Криштофорівська гора”                               | 15,3      |
|   | Парк-пам’ятка садово-паркового мистецтва місцевого значення “Бронницький парк”              | 8         |
|   | Парк-пам’ятка садово-паркового мистецтва місцевого значення “ЦПКіВ м. Могилів-Подільського” | 15,5      |
| <i>Ямпільська міська територіальна громада</i>                                    |   | 308       |
| Регіональний ландшафтний парк “Дністер”   | Ботанічний заказник загальнодержавного значення “Білянський ліс”                            | 218       |
|   | Комплексна пам’ятка природи загальнодержавного значення “Урочище “Стінка”                   | 90        |
| Разом в межах РЛП “Дністер”   | Кількість об’єктів, штук: 8   | 686,7     |

Територія РЛП “Дністер” виділена за такими критеріями: 1) об’єкт має унікальне значення для збереження БЛР, генофонду рідкісних і типових рослин; 2) територія розташована в межах Дністровського меридіонального екологічного коридора (ЕК). Об’єкти парку: території, багаті на природне, генетичне, популяційно-видове, ценотичне і екосистемне різноманіття, а також прилеглі до них території з їх різноманітним ландшафтним комплексом (ЛК); території з рідкісними видами і угрупованнями; природоохоронні території (ПТ) різного рангу; головні міграційні шляхи, місця масового розселення видів; потенційні для заповідання території, штольні, копальні, витoki малих річок, гатки, водяні млини; унікальні геологічні об’єкти “стілки”

– потужний комплекс осадових товщ від наймолодших антропогенних до найдавніших природних – силурійських відкладів палеозойської ери, які трапляються лише в Придністер’ї й Поволжі; об’єкти стратиграфії; території з різного ступеня змінами напівприродної рослинності; дебітні джерела гідрокарбонатного катіонного складу [8].

Статус надано для захисту і раціонального використання природних ресурсів, збереження БР долини й акваторії річки Дністер з притоками і численними струмками по днищах балок. Територія парку включає водно-болотні угіддя (ВБУ), схили річки Дністер, залісненні і степові території в долинах малих річок. Дністер - один з основних екокоридорів для міграції птахів. Парк включає живописні геологічні відслонення “стілки”. По річці Дністер він межує з молдовськими ВБУ міжнародного значення “Унгурь-Голошниця” і входить до ВБУ міжнародного значення “Лядова-Мурафа” і Смарагдової мережі Європи [1].

За фізико-географічним районуванням території України (ФГРУ, 2005) РЛП “Дністер” відноситься до Придністровсько-Східно-Подільського лісостепу Дністровсько-Дніпровського лісостепового краю лісо-степової зони Східноєвропейської рівнинної ландшафтної країни [4].

Природа досліджуваної території досить різноманітна. В умовах розчленованих лісових хвилясто-ерозійно-аккумулятивних і горбистих височин і плоских терасованих алювіальних низовин і долин річок тут взаємодіють різні типи ЛК. Особливою естетичністю вирізняються долинно-річкові ЛК (ліві притоки р. Дністер) і геологічні (стратиграфічні) об’єкти: відслонення силурійських відкладів віком 420 млн. років, які є унікальними стратиграфічними пам’ятками природи світового значення; залишки нижньокрейдових відкладів альбського ярусу; мальовничі травертинові скелі, які зустрічаються переважно на схилах річкових долин і балок, у вигляді невеликих нагромаджень біля джерел (рідше – в руслах потоків), де на поверхню виходять тріщини води, збагачені біокарбонатом кальцію. Тут часто зустрічаються гроти, печери, великі тріщини. Потреба в збереженні цих унікальних природних і антропогенних ЛК дуже актуальна в зв’язку з інтенсивним і повсюдним господарським їх освоєнням. Созологічне значення цих територій носить комплексний характер [8].

За геоботанічним районуванням території України (ГБРУ, 2003) РЛП “Дністер” відноситься до Центральноподільського округу грабово-дубових і дубових лісів та суходільних лук Української лісостепової підпровінції Східноєвропейської лісостепової провінції дубових лісів, остепнених лук і лучних степів Лісостепової підобласті Євразійської степової області [2].

Флора парку налічує понад 300 видів вищих судинних рослин (ВСР). Основні фітоценози: кальце-петрофітні агломерації, лучно-степові, степові, лісові, прибережно-водні, водні. Тут збереглися популяції рідкісних видів рослин, що різко скоротили свою чисельність і поширення в останні десятиліття. Лише 12% території знаходиться під природною (лісовою, чагарниковою, степовою) рослинністю, переважно на схилах балок. У складі рослинності є представники бореальної, неморальної, понтичної і середземноморської флор, подекуди є західно- і східноєвропейські види. На території парку зростають види, занесені до ЧКУ: горицвіт весняний, астрагал французький, відкастик татарниколистий, золотобородник цикадовий, зіновать біла, зіновать Блоцького, коручка пурпурова, підсніжник білосніжний, гніздівка звичайна, любка дволиста, клокичка периста [8, 11].

У парку є типи оселищ Резолюції № 4 Бернської конвенції, що знаходяться під загрозою і потребують спеціальних заходів охорони: Е 1.11 Євро-сибірські угруповання на уламках скель; Е 1.2 Багаторічні трав'яні кальцифітні угрупо-вання та степи; Е 2.2 Рівнинні та низькогірні сінокосні луки; F 3.247 Понтично-сарматські листопадні чагарникові зарості; G1.21 Прирічкові ясеневі-вільхові ліси зі змінним зволоженням; G 1.7 Термофільні листопадні ліси; G1.A1 Дубово-ясеневі-грабові ліси на евтрофних і мезотрофних ґрунтах; Н1 Підземні печери, печерні системи, печерні проходи та водойми; Н 3.2 Основні та ультраосновні континентальні кліфи; Х 18 Степи, що заростають лісом [1].

За зоогеографічним районуванням території України (ЗГРУ, 2008) РЛП “Мурафа” відноситься до Дністровсько-Дніпровської (Правобережної) підділянки ділянки Східноєвропейського листяного лісу і лісостепу району мішаного, листяного лісу і лісостепу Східноєвропейського округу Бореальної європейсько-сибірської підобласті Палеоарктики [9].

В репродуктивний період у парку є 106 видів птахів, під час сезонних міграцій – 146 видів. Найчисельніші з них крижень (понад 9000 ос.), гоголь (понад 4000 ос.), лебідь-шипун (понад 3000 ос.), чернь чубата (понад 800 ос.) та ін. У парку мешкають понад 40 видів ссавців, 10 видів земноводних і 6 видів плазунів, понад 30 видів риб [1, 5, 7].

За результатами проведених досліджень площа РЛП “Дністер” має складати 18230 га. Ця територія за адміністративним поділом має бути розташована на території Східного Поділля в межах річкової долини Дністра (Мурованокуриловецька селищна, Могилів-Подільська і Ямпільська міські ТГ). Функціональне зонування РЛП подано на рис. 1 [8].

Проаналізувавши проект Зведеної регіональної схеми формування ЕМ України, атлас об'єктів ПЗФ, додаток до нього, статистичні довідники, реєстр



ПЗФ Вінницької області, дані Інституту землеустрою й провівши польові дослідження, розроблено картосхему ЕМ Східного Поділля, згідно якої подано 24 ключових територій і 16 ЕК: 1 ядро міжнародного рівня (Дністерське, площею 18230 га до складу якого входять проєктовані ВБУ міжнародного значення “Долина річки Дністер”, площею 5394 га), 3 – національного рівня (78543,9 га), 9 – регіонального рівня (22366,33 га), 11 – локального рівня (4417,7 га). Загальна площа природних ядер складає 123557,93 га, що становить 4,66% від загальної площі регіону [8].

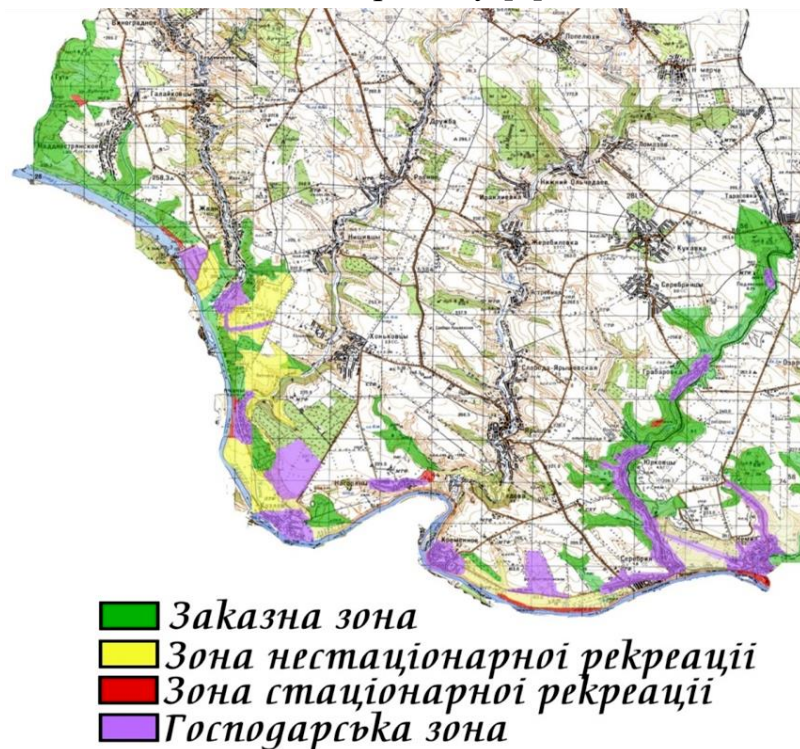


Рис. 1. Картосхема функціонального зонування РЛП “Дністер”

**Висновки.** Для реалізації Стратегія сталого розвитку парку доцільно:

- 1) визначити чіткі межі території парку виготовити і встановити інформаційні щити з повною характеристикою природоохоронного об’єкта;
- 2) демонтувати об’єкти стихійної забудови територій прибережних смуг, що були зведені з грубим порушенням будівельних норм та суперечать вимогам чинного законодавства;
- 3) заборонити розорення берегової смуги водойм і забезпечити правовий супровід цієї вимоги;
- 4) зупинити експлуатацію вигрібних ям домогосподарств ТГ парку і розпочати термінове їх каналізування. Для запобігання забрудненню і виснаженню акваторій парку на прибережних ділянках водойм необхідно встановити водоохоронні зони до складу яких мають входити: зона спрацювання водойми, заплава водойми, надзаплавні тераси, брівки і круті схили корінних берегів та балки і яри, що безпосередньо прилягають до них.

Наразі в парку необхідно проводити наукову діяльність, розвивати різні види екотуризму: пішохідний, велосипедний, кінний, водний, теренкур, історико-культурний, займатися розробкою еколого-пізнавальних стежок, підвищувати еколого-освітній рівень місцевого населення. Нині необхідно переглянути і переоцінити своє відношення до природи, змінити технократичну філософію розвитку на екологічну, адже людина – не “цар природи”, а лише її невід’ємна частина. Настав час, коли ми повинні усвідомити важливість дотримання поведінки в природі, раціонального використання природних ресурсів, соціально-корисної природоохоронної діяльності. Наразі ця робота має бути спрямована на відродження народних традицій в галузі охорони природи та формування дбайливого ставлення до природи рідного краю. Адже парк має стати функціональним природним ядром і “зв’язуючою” міжнародною ключовою територією ЕМ ЄС Вінницької області і Республіки Молдова.

#### Використані джерела

1. Вікіпедія. – Режим доступу: <http://uk.wikipedia.org/wiki> – доступ з екрана
2. Дідух Я.П., Шеляг-Сосонко Ю.Р. Геоботанічне районування України та суміжних територій. *Український ботанічн. журнал*. 2003. Т. 60, №1. С. 6–17.
3. Екологічний паспорт Вінницької області за 2020 рік. – Режим доступу: [http://www.menr.gov.ua/documents/ЕКО\\_pas\\_Vin2020.doc](http://www.menr.gov.ua/documents/ЕКО_pas_Vin2020.doc). – Доступ з екрана.
4. Маринич О.М., Шищенко П.Г. Фізична географія України: підручник. К.: Знання, 2005. 511 с.
5. Матвійчук О.А., Пірхал А.Б., Ремінний В.Ю. Кадастр наземних тетрапод Вінницької області / За ред. В.Г. Кур’яти. Вінниця: ТОВ “Нілан-ЛТД”, 2015. 436 с
6. Мудрак О.В., Мудрак Г.В. Заповідна справа: навч. посіб. для студентів галузі знань 10 “Природничі науки”. Херсон: ОЛДІ-ПЛЮС, 2020. 640 с.
7. Мудрак О.В., Матвійчук О.А., Мудрак Г.В., Матвеев М.Д., Дребет М.В., Осадчук І.С., Ганчук М.М. Раритети тваринного світу Поділля: стан, загрози, збереження [Монографія] / За ред. О.В. Мудрака. Вінниця: ТОВ “Консоль”, 2018. 594 с.
8. Мудрак О.В., Мудрак Г.В., Поліщук В.М. та ін. Еталони природи Вінниччини [Монографія]. Вінниця: ТОВ “Нілан-ЛТД” 2015. 540 с.
9. Національний атлас України / Головний редактор Л.Г. Руденко. К.: ДНВП “Картографія”, 2008. 440 с.
10. Природоохоронне законодавство України. – Режим доступу: <http://www.rada.gov.ua> – Назва з екрану.
11. Червона книга України. Рослинний світ / за ред. Я.П. Дідуха. К.: Глобалконсалтинг, 2009. 900 с.